



# EINWOHNERGEMEINDE ORPUND

---

## Budget 2025

nach HRM2

(gemäss Art. 29 Direktionsverordnung über den Finanzhaushalt der Gemeinden FHDV [BSG 170.511])

Genehmigung Gemeinderat: 16.09.2024

Genehmigung Gemeindeversammlung: 13.11.2024

## Inhalt

0	Auf einen Blick (Management Summary).....	4
1	Rechnungslegungsgrundsätze Harmonisiertes Rechnungslegungsmodell 2 (HRM2) .....	6
1.1	Allgemeines .....	6
1.2	Abschreibungen.....	6
1.2.1	<i>Bestehendes Verwaltungsvermögen (Übergangsbestimmungen Art. T2-4 Abs. 1 GV)</i> .....	6
1.2.2	<i>Neues Verwaltungsvermögen</i> .....	6
1.2.3	<i>Finanzpolitische Reserven (Zusätzliche Abschreibungen, Art. 84/85 GV)</i> .....	7
1.3	Aktivierungsgrenze / Investitionsrechnung.....	7
2	Erläuterungen .....	8
2.1	Allgemeines .....	8
2.2	Entwicklung Lastenausgleichssysteme .....	8
2.3	Erfolgsrechnung / Erläuterung der wesentlichen Abweichungen nach Funktionen .....	9
2.4	Investitionen.....	18
3	Ergebnis.....	19
3.1	Übersicht Gesamtergebnis Gemeinde .....	19
3.1.1	<i>Erfolgsrechnung</i> .....	19
3.1.2	<i>Investitionsrechnung</i> .....	19
3.1.3	<i>Finanzierungsergebnis</i> .....	20
3.2	Ergebnis allgemeiner Haushalt.....	21
3.3	Ergebnis Spezialfinanzierung Abwasserentsorgung .....	22
3.4	Ergebnis Spezialfinanzierung Abfallentsorgung.....	23
4	Eigenkapitalnachweis .....	24
4.1	Auswertungen.....	24
5	Antrag des Gemeinderates.....	25

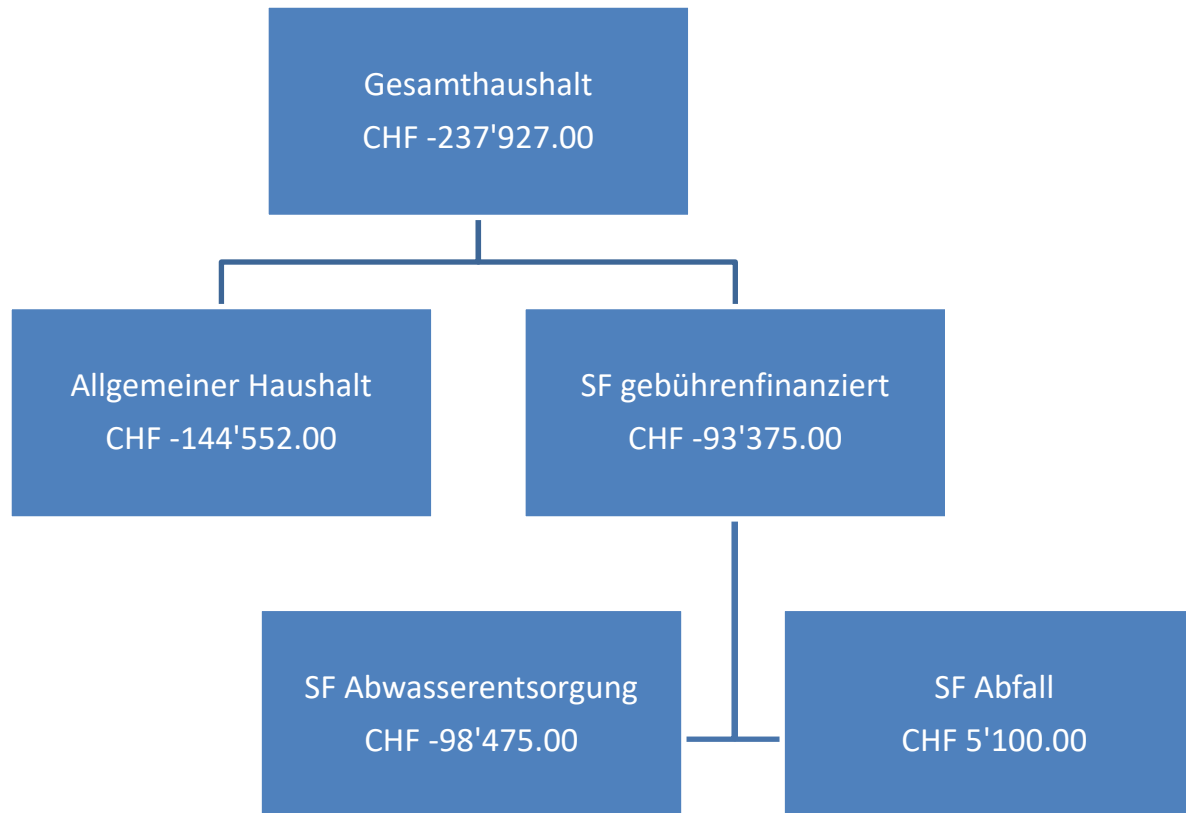
---

6	Genehmigung Budget.....	26
7	Auswertungen zum Budget	
7.1	Zusammenzug der Erfolgsrechnung nach funktionaler Gliederung .....	27
7.2	Zusammenzug der Erfolgsrechnung nach Sachgruppen .....	28
7.3	Zusammenzug der Investitionsrechnung nach funktionaler Gliederung.....	29
7.4	Zusammenzug der Investitionsrechnung nach Sachgruppen.....	30
7.5	Erfolgsrechnung nach funktionaler Gliederung.....	31 - 59
7.6	Investitionsrechnung nach funktionaler Gliederung.....	60 - 63

## Vorbericht Budget 2025

### 0 Auf einen Blick (Management Summary)

Das Budget für das Jahr 2025 weist im Gesamthaushalt einen Aufwandüberschuss von CHF 237'927.00 aus. Der allgemeine resp. steuerfinanzierte Haushalt schliesst mit einem Aufwandüberschuss von CHF 144'552.00 und die Spezialfinanzierungen Abwasser- und Abfallentsorgung mit einem Aufwandüberschuss von gesamthaft CHF 93'375.00 ab.



**Das vorliegende Budget 2025 basiert auf folgenden Grundlagen:**

Gemeindesteueranlage:	1.85		
Liegenschaftssteuer:	1 ‰	des amtlichen Wertes	
Feuerwehersatzabgaben:	5 %	der Staatssteuern	
Hundetaxen:	CHF 100.00	pro Hund	
Abwassergebühr:	CHF 125.00	pro Wohnung (inkl. Landwirtschaft)	
	CHF 200.00	pro Wohnung und ein Kleingewerbe	
	CHF 575.00	pro Betrieb (ohne Landwirtschaft)	
	CHF 0.50	Einleiten von Regenwasser / m <sup>2</sup>	
	CHF 1.00	pro m <sup>3</sup> Frischwasserverbrauch	
Abfallgrundgebühr:	CHF 85.00	pro Einwohner, max. 4.5 Einheiten pro Familie	
	CHF 85.00	pro Gewerbe/Industrie	
	CHF 19.00	pro Containerleerung (ohne MÜVE-Vignette)	

Die Gemeindeabgaben werden exkl. Mehrwertsteuer (MwSt.) ausgewiesen.

**Die wichtigsten Eckdaten zum Budget 2025**

- Die Prognoseberechnungen für die Lastenausgleiche, die Lehrergehälter sowie die Berechnung der Steuern erfolgten mittels der Finanzplanungshilfe des Kantons Bern.
- Die Entwicklung der Schülerzahlen steigt stetig und damit auch die Kosten im Bereich Bildung.
- Die Auflösung der Neubewertungsreserve von CHF 555'750.00 trägt bis ins Jahr 2030 wesentlich zu einer Verbesserung des Steuerhaushalts bei.
- Es sind Nettoinvestitionen von CHF 1'028'978.00 (Steuerhaushalt CHF 656'330.00/SF Abwasser CHF 372'648.00) vorgesehen. Die grössten vorgesehenen Posten im Jahr 2025 betreffen die PV-Anlage auf dem Werkhofgebäude, die Sanierung Strassensank Lindestrasse und den Investitionsbeitrag an die ARO Orpund.

# 1 Rechnungslegungsgrundsätze Harmonisiertes Rechnungslegungsmodell 2 (HRM2)

## 1.1 Allgemeines

Das Budget 2025 wurde nach dem neuen Rechnungslegungsmodell HRM2, gemäss Art. 70 Gemeindegesetz (GG, [BSG 170.11]), erstellt.

## 1.2 Abschreibungen

### 1.2.1 Bestehendes Verwaltungsvermögen (Übergangsbestimmungen Art. T2-4 Abs. 1 GV)

Das am 31.12.2015 bestehende Verwaltungsvermögen wurde zu Buchwerten in HRM2 übernommen und beträgt	CHF	2'604'717.00
Abschreibungen 2016	CHF	- 217'060.00
<i>bestehendes Verwaltungsvermögen per 31.12.2016</i>	<i>CHF</i>	<i>2'387'657.00</i>
Im Jahr 2017 wurde ein Eingang von Subventionen dem bestehenden Verwaltungsvermögen gutgeschrieben	CHF	- 44'851.00
<i>bestehendes Verwaltungsvermögen per 31.12.2017</i>	<i>CHF</i>	<i>2'342'806.00</i>

Das bestehende Verwaltungsvermögen wird innert 12 Jahren, d.h. ab dem Rechnungsjahr 2016 bis und mit Rechnungsjahr 2027 abgeschrieben.

Die Abschreibungen betragen ab 2017 pro Jahr	CHF	212'982.00
--	-----	------------

### 1.2.2 Neues Verwaltungsvermögen

Auf neuen Vermögenswerten, d.h. nach Einführung von HRM2, werden die planmässigen Abschreibungen nach Anlagekategorien und Nutzungsdauer (Anhang 2 GV) berechnet. Die Abschreibungen erfolgen linear nach Nutzungsdauer.

### 1.2.3 Finanzpolitische Reserven (Zusätzliche Abschreibungen, Art. 84/85 GV)

- Zusätzliche Abschreibungen betreffen nur den *allgemeinen Haushalt* und werden vorgenommen, wenn im Rechnungsjahr
  - a) in der Erfolgsrechnung ein Ertragsüberschuss ausgewiesen wird und
  - b) die ordentlichen Abschreibungen kleiner als die Nettoinvestitionen sind.
  
- Die finanzpolitischen Reserven werden zu Gunsten des Bilanzüberschusses/-fehlbetrag aufgelöst, wenn
  - a) im Rechnungsjahr ein Aufwandüberschuss des Allgemeinen Haushalts resultiert und
  - b) der Bilanzüberschussquotient unter 30% beträgt.

Per Jahresende 2023 betrug der Bilanzüberschussquotient 48.63%. Obwohl ein Aufwandüberschuss budgetiert wird, kann aufgrund der voraussichtlichen Vermögenslage per Ende 2025 keine Auflösung vorgenommen werden.

## 1.3 Aktivierungsgrenze / Investitionsrechnung

Der Gemeinderat belastet einzelne Investitionen bis zum Betrag gemäss Aufstellung (maximal bis zur Aktivierungsgrenze gemäss Art. 79a GV) der Erfolgsrechnung. Er verfolgt dabei eine konstante Praxis.

Allgemeiner Haushalt	CHF 20'000.00
Abfall	CHF 20'000.00
Abwasser	CHF 50'000.00 (gem. GR-Beschluss vom 22.09.2020)

## 2 Erläuterungen

### 2.1 Allgemeines

Die aktuelle Wirtschafts- und Weltlage stellt besondere Herausforderungen an die Budgetierung. Zunehmende oder zumindest stark schwankende Preise im Bereich der Energie-, Roh- und Treibstoffversorgung stellen wesentliche Unsicherheiten in einer künftigen Prognose dar.

Grundsätzlich stützt sich die Gemeinde auf die Annahme und Empfehlungen des Kantons Bern.

### 2.2 Entwicklung Lastenausgleichssysteme

Konto	Finanz- und Lastenausgleich	Budget 2025	Budget 2024	Rechnung 2023
5320.3631.01	Ergänzungsleistungen	777'400	753'750	726'152
5410.3631.02	Familienzulagen	13'520	16'750	12'904
5799.3611.05	Sozialhilfe	1'800'000	1'750'000	1'647'677
6291.3631.03	öffentlicher Verkehr	338'430	310'000	305'740
9300.3621.6	Neue Aufgabenteilung	615'160	613'050	587'423
9300.4621.50	Mindestausstattung	-214'700	-80'000	-177'896
9300.4621.60	soziodemografischer Zuschuss	-68'000	-60'000	-66'296
9300.4621.70	Disparitätenabau	-910'000	-733'500	-803'608
	<b>Total</b>	<b>2'351'810</b>	<b>2'570'050</b>	<b>2'232'096</b>

### 2.3 Erfolgsrechnung / Erläuterung der wesentlichen Abweichungen nach Funktionen

Nettoaufwand/-ertrag	Budget 2025	Budget 2024	Abweichungen	
			in CHF	in %
0 Allgemeine Verwaltung	-1'275'160.00	-1'188'159.00	-87'001.00	7.32%
1 Öffentliche Sicherheit	-223'004.00	-175'465.00	-47'539.00	27.09%
2 Bildung	-4'399'742.00	-4'042'305.00	-357'437.00	8.84%
3 Kultur, Freizeit und Sport	-168'500.00	-139'204.00	-29'296.00	21.05%
4 Gesundheit	-10'015.00	-9'915.00	-100.00	1.01%
5 Soziale Sicherheit	-2'374'500.00	-2'755'796.00	381'296.00	-13.84%
6 Verkehr	-881'840.00	-816'003.00	-65'837.00	8.07%
7 Umwelt und Raumordnung	-141'500.00	-92'719.00	-48'781.00	52.61%
8 Volkswirtschaft	97'890.00	98'010.00	-120.00	-0.12%
9 Finanzen und Steuern	9'231'819.00	9'121'556.00	110'263.00	1.21%
<b>Aufwandüberschuss</b>	<b>-144'552.00</b>	<b>-273'057.00</b>	<b>128'505.00</b>	

Abweichung in CHF + = Verbesserung gegenüber Vorjahr; - = Verschlechterung gegenüber Vorjahr

**0 Allgemeine Verwaltung**

Nettoaufwand

Budget 2025	Budget 2024	Rechnung 2023
-1'275'160.00	-1'188'159.00	-1'059'517.81

*0110 Legislative*

Die Mehrkosten im Vergleich zum Budget 2024 betragen rund CHF 2'800.00. Dies ist hauptsächlich auf die höheren Revisionskosten sowie Mehraufwände beim Stimmmaterial zurückzuführen.

*0220 Allgemeine Dienste*

Im Jahr 2025 voraussichtlich abgeschlossene Weiterbildungen des Personals führen zu wesentlichen Mehrkosten bei den Löhnen des Verwaltungspersonals (rund CHF 64'000.00). Die Digitalisierung fordert diverse neue Softwareprogramme und dazugehörige Lizenzen, welche den Aufwand für diesen Budgetposten im Vergleich zur Rechnung 2023 verdoppeln. Auch die laufenden Informatik-Nutzungsaufwendungen schlagen im Vergleich zur Rechnung 2023 mit rund CHF 30'000.00 Mehrkosten zu Buche. Im Total schliesst der Bereich der allgemeinen Dienste gegenüber dem Budget 2024 mit rund CHF 83'500.00 und gegenüber der Jahresrechnung 2023 mit rund CHF 206'900.00 höher ab.

*0290 Verwaltungsliegenschaften*

Im Vergleich zum Budget 2024 fallen im Konto «Unterhalt-Hochbauten» Mehrkosten von rund CHF 23'100.00 an. Im grossen Gemeinderatssitzungszimmer ist die Ertüchtigung der Schalldichtheit für die Trennwand geplant.

**1 Öffentliche Sicherheit**

Nettoaufwand

Budget 2025	Budget 2024	Rechnung 2023
-223'004.00	-175'465.00	-180'735.79

*1110 Polizei*

Im Bereich Polizei sind Mehrkosten für den Brennpunktvertrag mit der Kantonspolizei i.S. «Elterntaxi-Problematik» von CHF 10'000.00 budgetiert.

*1400 Allgemeines Rechtswesen*

Im Bereich des Allgemeinen Rechtswesens werden insbesondere die Einwohner-, Fremdenkontroll-, Bau- und Inkassogebühren verbucht, welche den Verursachern weiterverrechnet werden. Weiter werden die Personalkosten für diesen Bereich intern verrechnet. Der Nettoaufwand weicht um rund CHF 15'000.00 von denjenigen des Budgets 2024 ab. Dies liegt vor Allem an höheren Gebühren der Präsidialabteilung und höheren verrechneten Personalkosten.

*1506 Feuerwehr / 1620 Zivilschutz*

Grundlage bilden die Angaben des Gemeindeverbandes Feuerwehr Orpund-Safnern sowie des Zivilschutzes Nidau Plus. Die Gemeindebeiträge der Feuerwehr richten sich nach den Einnahmen der Feuerwehrersatzabgaben und betragen rund CHF 190'000.00. Der Zivilschutzraum beim OSZ muss saniert werden, was das Budget des Zivilschutzes im Jahr 2025 mit CHF 19'000.00 Mehraufwand belastet.

## 2 Bildung

Nettoaufwand

Budget 2025	Budget 2024	Rechnung 2023
-4'399'742.00	-4'042'305.00	-3'663'965.52

### 2110 Kindergarten / 2111 Basisstufe

Der Bereich Kindergarten schliesst im Vergleich zum Budget 2024 mit rund CHF 5'000.00 Minderaufwand ab. Dies liegt vor Allem an den nicht budgetierten Beiträgen (CHF -8'800.00) an andere Gemeinden, welche im Jahr 2023 nicht angefallen sind.

### 2120 Primarstufe

Die Nettokosten im Bereich der Primarstufe erhöhen sich um rund CHF 99'900.00 im Vergleich zum Budget 2024. Gegenüber der Jahresrechnung 2023 wird mit einer Zunahme von rund CHF 180'600.00 gerechnet. Grund für die massive Kostenentwicklung ist hauptsächlich der höhere Anteil an die Lehrerbesoldungskosten (+ CHF 84'000.00) gemäss der Finanzierungsberechnung des Kantons und der höhere Anteil des Beitrags (CHF 22'000.00) an den Gemeindeverband Bildung Gottstatt infolge der gestiegenen Schülerzahlen und der damit einhergehenden Steigerung der Integration und besondere Massnahmen-Lektionen.

### 2130 Sekundarstufe I

An den Gemeindeverband Bildung Gottstatt wird mit einem voraussichtlichen Betrag von rund CHF 1'288'000.00 gerechnet, dieser beruht auf den Angaben des Verbandes. Die Gesamtkosten für die MR (Integration und Besondere Massnahmen) Lektionen betragen voraussichtlich rund CHF 453'000.00 wobei geschätzt CHF 90'000 in der Kindergarten- und CHF 247'000.00 in der Primarstufe anfallen werden. Auf der Sekundarstufe I verbleiben somit Kosten von rund CHF 116'000.00.

### 2140 Musikschule

Der Beitrag an die regionale Musikschule in Büren fällt im Vergleich zum Budget 2024 rund CHF 17'000.00 höher aus.

### 2170 Schulliegenschaften

Gegenüber dem Budget des Vorjahrs beträgt der Nettoaufwand von CHF 1'392'150.00, rund CHF 48'600.00 weniger als im Vorjahr. Die Energiepreise haben sich im Vergleich zum letzten Budget wieder etwas beruhigt. Weiter wird mit rund CHF 42'800.00 weniger Unterhaltskosten über alle Schulliegenschaften gerechnet.

### 2180 Tagesbetreuung

Der Nettoaufwand der Tagesbetreuung beträgt rund CHF 9'100.00 mehr als im Budget für das Jahr 2024. Die Erhöhung hat hauptsächlich mit den angenommenen Mehrkosten für die Ferienbetreuung zu tun (Personalkosten, Mehrkosten bei Mahlzeiten und bei Exkursionen). Auf der anderen Seite fallen durch die Ferienbetreuung auch Mehreinnahmen infolge Elternbeiträge zur Betreuung und dem Mittagstisch an.

### 2190 Schulleitung und Schulverwaltung

Die Lohnkosten im Schulsekretariat fallen rund CHF 8'000.00 tiefer als im letzten Budget aus. Im letzten Budget wurde mit einer Personalaufstockung gerechnet, die dann nicht stattfand. Man konnte anschliessend den Mehraufwand mit einer Stellenprozentenerhöhung angehen. Im Jahr 2025 müssen die Laptops der Schulleitung und des Schulsekretariats ersetzt werden.

**2197 Schulsozialdienst**

Im Jahr 2025 wird die Stellenprozentenerhöhung per 01.08.2024 (von 100% auf 180%) erstmals für ein ganzes Jahr das Budget belasten. Dies hat Mehrkosten bei den Löhnen von rund CHF 65'200.00 zuzüglich erhöhter Sozialversicherungsbeiträge zur Folge. Die Kosten werden anteilmässig durch die Verbandsgemeinden (Safnern, Meinisberg, Scheuren/Schwadernau und Orpund) und den GVBG getragen.

Die voraussichtlichen Kosten zu Lasten der Gemeinde Orpund werden rund CHF 74'600.00 betragen und somit rund CHF 23'800.00 mehr als im Budget 2024.

**3 Kultur, Freizeit und Sport**

Nettoaufwand

Budget 2025	Budget 2024	Rechnung 2023
-168'500.00	-139'204.00	-136'347.37

**3290 übrige Kultur**

Die Kosten der Kulturkommission weichen nur unwesentlich von denjenigen des Budgets 2024 ab. Die Hauptkosten in diesem Bereich verursacht der Beitrag an die Kulturförderungen im Umfang von CHF 58'000.00.

**3420 Freizeit**

Der Gemeinderat hat einen Beitrag an die neuen Uniformen der Musikgesellschaft Orpund in der Höhe von CHF 25'000.00 beschlossen, welcher den Gesamtaufwand einmalig um den erwähnten Betrag erhöht.

**4 Gesundheit**

Nettoaufwand

Budget 2025	Budget 2024	Rechnung 2023
-10'015.00	-9'915.00	-9'264.35

Die Gesamtkosten des Bereiches Gesundheit liegen nur CHF 100.00 über denjenigen des Budgets für das Jahr 2024. Über diese Funktion werden die Kosten des Schulgesundheitsdienstes und der Schulzahnpflege abgerechnet.

## 5 Soziale Sicherheit

Nettoaufwand

Budget 2025	Budget 2024	Rechnung 2023
-2'374'500.00	-2'755'796.00	-2'538'753.67

### 5320 Ergänzungsleistung AHV/IV

Die Beiträge von CHF 777'400.00 an den Lastenausgleich Ergänzungsleistungen werden aufgrund der Einwohnerzahlen berechnet. Der Mehraufwand gegenüber der Rechnung 2023 beträgt voraussichtlich CHF 51'248.00.

### 5444 Offene Kinder- und Jugendarbeit

Der Beitrag von CHF 49'950.00 an die Kinder- und Jugendarbeit für das Jahr 2025 beträgt voraussichtlich rund CHF 9'000.00 mehr als in der Rechnung 2023. Der Beitrag berechnet sich aus den Bevölkerungszahlen der Anschlussgemeinden. Da Orpund wächst, steigt dieser Beitrag dementsprechend.

### 5450 Leistungen an Familien allgemein

Die Anzahl Betreuungsgutscheine hat sich im Verlauf des Jahres 2024 auf einem viel niedrigeren Niveau (rund CHF 30'700.00 pro Monat) eingependelt als in den Vorjahren. Aus diesem Grund wird für das Budget 2025 mit einem Jahresbetrag von CHF 100'000.00 weniger als im letzten Budget gerechnet. Der Kanton beteiligt sich mit 80% an den Kosten der Betreuungsgutscheine, was der Gemeinde einen Selbstbehalt von 20% bzw. CHF 76'000.00 übriglässt.

### 5451 Spielgruppe

In den Nettokosten der Spielgruppe von CHF 34'200.00 befinden sich im Budget 2025 neu auch CHF 10'000.00 Kosten für die Fachstelle «frühe Förderung».

### 5720 Gesetzliche wirtschaftliche Hilfe

Im Bereich gesetzliche wirtschaftliche Hilfe werden mit Kosten von CHF 2'690'000.00, also einer Abnahme von CHF 460'000 zum Vorjahr gerechnet. Die Budgetierung lehnt sich an die Jahresrechnung 2023, welche viel tiefere Aufwendungen für die Sozialhilfe auswies. Aufwand wie auch Ertrag werden dem Kanton resp. dem Lastenausgleich Sozialhilfe zugeführt.

### 5790 Sozialbehörde / 5796 Regionaler Sozialdienst

Die Nettoaufwände/-erträge des Regionalen Sozialdienstes werden durch sämtliche Anschlussgemeinden (Orpund, Safnern, Meinisberg, Scheuren) getragen. Für die Gemeinde Orpund ist ein Nettoaufwand-Anteil in der Höhe von rund CHF 22'200.00 vorgesehen. Den Hauptteil der Mehrkosten machen die gestiegenen Informatikkosten und die Abschreibungen der Informatik aus.

### 5799 Lastenausgleich Sozialhilfe

Aufgrund der Prognoseannahmen des Kantons wird von einem Beitrag an den Lastenausgleich Sozialhilfe im Betrag von CHF 1'800'000.00 gerechnet. Die Rückerstattungen zu Gunsten der Gemeinde betragen CHF 3.3 Millionen, dies entspricht einer positiven Abweichung von CHF 50'000.00 im Vergleich zum Budget 2024.

**6 Verkehr**

Nettoaufwand

Budget 2025	Budget 2024	Rechnung 2023
-881'840.00	-816'003.00	-757'152.88

*6150 Gemeindestrassen*

Die Nettoaufwendungen im Bereich Gemeindestrassen nehmen im Vergleich zum Budget 2024 um rund CHF 41'900.00 zu. Bei den Posten mit den grössten Veränderungen handelt es sich um «Strassensignale» + CHF 8'000.00, «Unterhalt öffentliche Anlagen» + CHF 6'200.00 und «interne Verrechnung von Dienstleistungen» + CHF 16'400.00.

*6155 Parkplätze*

Die Funktion weist im Budget 2025 einen Nettogewinn von rund CHF 10'000.00 aus. Für das Jahr 2025 ist jedoch die Umstellung von den bisherigen Parkkarten auf das digitale Parkingpay geplant, für welches mit Mehrkosten von rund CHF 5'000.00 gerechnet wird.

*6290 Öffentlicher Verkehr*

Nach erfolgter Umstellung auf die neue Spartageskarte und den dadurch gesammelten Daten und Erfahrungen wird für das Jahr 2025 mit gesunkenen Kosten von insgesamt CHF 11'000.00 gerechnet. Da die Gemeinde pro verkaufte Karte einen Gewinn von 5% macht, wird ein Ertrag von CHF 11'550.00 budgetiert.

*6291 Gemeindeanteil Öffentlicher Verkehr*

Die Beiträge an den Lastenausgleich öffentlicher Verkehr werden aufgrund der Einwohnerzahlen und der ÖV-Punkte berechnet. Im Jahr 2025 wird voraussichtlich mit einem Beitrag von CHF 338'4300.00 gerechnet, dies entspricht rund CHF 28'400.00.00 mehr als im Budget 2024 und rund CHF 32'000.00 mehr als in der Jahresrechnung 2023.

## 7 Umwelt und Raumordnung

Nettoaufwand

Budget 2025	Budget 2024	Rechnung 2023
-141'500.00	-92'719.00	-95'922.70

### 7201 Abwasserentsorgung

Die Spezialfinanzierung schliesst mit einem budgetierten Aufwandüberschuss von CHF 98'475.00 ab. Die Gemeinde Orpund verfügt über hohe Reserven (Stand 31.12.2023: CHF 891'101.09), welche das negative Ergebnis tragen können.

Im Vergleich zum Budget 2024 fallen die Nettokosten rund CHF 14'800.00 tiefer aus. Hauptsächlich bedingt durch tiefere Entnahmen aus dem Eigenkapital.

Der voraussichtliche Beitrag (Kosten Betrieb, Abwasserfonds und Mikroverunreinigung) an die ARA Orpund beträgt CHF 272'535.00. Im Vergleich zum Budget 2024 ist der Beitrag CHF 12'550.00 höher und im Vergleich zur Jahresrechnung 2023 rund CHF 3'100.00 höher.

### 7301 Abfallentsorgung

Im Bereich der Abfallentsorgung wird ein Ertragsüberschuss von CHF 5'100.00 vorgesehen. (Stand Reserven per 31.12.2023: CHF 428'006.56) Gegenüber dem Budget 2024 wird mit höheren Entsorgungskosten für den Kehricht gerechnet. Die internen Verrechnungen fallen rund CHF 8'700.00 höher aus als im Budget 2024. Weiter soll beim Werkhof ein Containerunterstand erstellt werden, welcher Mehrkosten von CHF 9'000.00 zur Folge hat.

### 7410 Gewässerverbauung

Das Biberkonzept schlägt mit Mehrkosten von CHF 10'000.00 im Vergleich zur Jahresrechnung 2023 zu Buche. Der Start des Projektes Bachtelengraben sollte im Jahr 2025 erfolgen. Die planmässigen Abschreibungen fallen anschliessend an.

### 7716 Friedhof

Der Beitrag an die Friedhofsgemeinde fällt rund CHF 14'000.00 tiefer aus als im Budget 2024. Das Budget der Friedhofsgemeinde weist einen Anteil der Gemeinde Orpund von CHF 62'755.00 aus. Davon werden jedoch CHF 47'000.00 der Investitionsrechnung belastet und nicht der Erfolgsrechnung. Die Friedhofsgemeinde gestaltet im Jahr 2025 einen Teil des Friedhofs neu um.

**8 Volkswirtschaft**

Nettoertrag

Budget 2025	Budget 2024	Rechnung 2023
97'890.00	98'010.00	96'218.85

Der Nettoertrag liegt im Rahmen der Vorjahre. Hauptsächlich werden die Konzessionsabgaben der BKW AG von rund CHF 110'000.00, sowie ein Beitrag an den Tierschutzverein und den Tourismusverein Seeland Biel.Bienne verbucht.

## 9 Finanzen und Steuern

Nettoertrag

Budget 2025	Budget 2024	Rechnung 2023
9'231'819.00	8'848'499.00	8'417'958.02

### 9100 Allgemeine Gemeindesteuern

Grundlage für die Berechnung der Einkommens- und Vermögenssteuern bilden die Finanzplanungshilfe des Kantons und die Prognoseannahmen der Kantonalen Planungsgruppe sowie die erwartete Bevölkerungsentwicklung. Die Steuereinnahmen wurden mit der Steueranlage von 1.85 Einheiten gerechnet. Weiter wurden die bisherigen Steuereinnahmen für das Steuerjahr 2024 hochgerechnet und als Anhaltspunkt für das Budget 2025 genommen. Die allgemeinen Gemeindesteuern bewegen sich mit einer kleinen Erhöhung im Rahmen derjenigen des Jahres 2024.

### 9101 Sondersteuern / 9102 Liegenschaftssteuern

Grundstückgewinnsteuern und Sonderveranlagungen (z.B. Kapitalbezug beim Erreichen des Rentenalters) sind schwierig zu budgetieren. Für die Berechnung wird von einem durchschnittlichen Ertrag von CHF 450'000.00 ausgegangen. Die angenommenen Erträge aus den Liegenschaftssteuern betragen CHF 650'000.00.

### 9300 Finanz- und Lastenausgleich

Die Berechnung des Finanz- und Lastenausgleichs hat ergeben, dass die zu leistenden Abgaben von CHF 615'160.00 für den Lastenausgleich «neue Aufgabenteilung» rund CHF 2'000.00 höher als im Budget 2024 und rund CHF 27'700.00 höher als in der Jahresrechnung 2023 ausfallen werden. Die Beiträge werden auf der Basis der (wachsenden) Einwohnerzahl erhoben.

Die Erträge aus dem Finanzausgleich (Mindestausstattung, Disparitätenabbau, Soziodemografischer Zuschuss) werden auf den harmonisierten Steuererträgen der vergangenen drei Jahre berechnet. Es wird mit Einnahmen von CHF 1'192'700.00 gerechnet, diese betragen CHF 319'200.00 mehr als im Budget 2024.

### 9610 Zinsen

Die Zeiten der Negativzinsen sind endgültig vorbei. Die abgelösten langfristigen Darlehen sowie ein im Jahr 2024 neu aufgenommenes Darlehen von CHF 1 Mio. (langfristiges Fremdkapital = CHF 16'000'000.00) haben Zinsen in der Höhe von CHF 253'000.00 zur Folge.

### 9901 Abschreibung bestehendes Verwaltungsvermögen

Die Abschreibungsberechnung für Neuinvestitionen ist gemäss HRM2 nach Nutzungsdauer erfolgt. Das altrechtliche Verwaltungsvermögen (ohne Spezialfinanzierungen) wird innerhalb von 12 Jahren abgeschrieben (jährlich CHF 212'982.00).

### 9950 Neutrale Aufwendungen und Erträge

Die Neubewertungsreserve wird gemäss Reglement über 10 Jahre mit einem Betrag von CHF 555'750.00 aufgelöst. Dieser Betrag wird dem Steuerhaushalt zugefügt und ist für eine wesentliche Besserstellung des Ergebnisses massgebend.

## 2.4 Investitionen

Geplante Investitionen und Investitionsanteile laufender und beschlossener Projekte, welche den Berechnungen der Kapitalkosten (Abschreibungen, Zinsen) zugrunde liegen. Investitionsausgaben können nicht mit dem Investitionsbudget beschlossen werden. Dazu braucht es den Beschluss von Verpflichtungskrediten durch das kreditkompetente Organ

### *Allgemeiner Haushalt:*

Ersatz Küche Verwaltung	CHF	26'000.00
Ersatz Lampen Verwaltung	CHF	35'000.00
Einführung CMI Schule	CHF	23'000.00
Sanierungskonzept PSI	CHF	7'000.00
Photovoltaikanlage PS I	CHF	80'000.00
Sanierung PS I und Turnhalle (Planung)	CHF	12'000.00
Massnahmen Mobilitätskonzept VCS	CHF	4'000.00
Sanierung Strassensank Teilstück Lindenstrasse Ost	CHF	120'000.00
Photovoltaikanlage Werkhof	CHF	270'000.00
Parkplatzsituation Primarschule	CHF	5'000.00
Bachtelengraben: Wasserbauplan	CHF	6'000.00
Renaturierung Bachtelengraben	CHF	20'000.00
Wasserbauplan Orpundbach	CHF	10'000.00
Aufwertung Naturschutzgebiet	CHF	18'000.00
Investitionsbeitrag Teilumgestaltung Friedhof	CHF	47'000.00
Einführung neue Messweisen Baureglement	CHF	15'000.00
Erarbeitung UeO Untere Zelg	CHF	30'000.00
Gesamtmelioration Vorprojekt	CHF	25'000.00
Subventionen Bund (Gesamtmelioration)	CHF	-33'670.00
Investitionsbeiträge aus Mehrwertabschöpfung z.G. «neue Messweisen»	CHF	-63'000.00
<i>Total Allgemeiner Haushalt</i>	<i>CHF</i>	<i>656'330.00</i>

### *Spezialfinanzierung Abwasserentsorgung:*

Einführung Trennsystem Zihlmatt-/Hubelweg	CHF	50'000.00
Investitionsbeitrag ARO – Abwasserreinigungsanlagen (33 Jahre)	CHF	322'648.00
<i>Total Abwasserentsorgung</i>	<i>CHF</i>	<i>372'648.00</i>

### *Abfallentsorgung:*

keine Investitionen

### **Nettoinvestitionen Gesamthaushalt**

**CHF 1'028'978.00**

### 3 Ergebnis

#### 3.1 Übersicht Gesamtergebnis Gemeinde

##### 3.1.1 Erfolgsrechnung

	Budget 2025	Budget 2024	Rechnung 2023
Betrieblicher Aufwand	19'360'106.00	18'663'231.00	18'043'013.36
Betrieblicher Ertrag	18'615'300.00	17'729'955.00	18'188'912.29
<i>Ergebnis aus betrieblicher Tätigkeit</i>	-744'806.00	-933'276.00	145'898.93
Finanzaufwand	277'200.00	163'500.00	189'280.78
Finanzertrag	228'329.00	209'659.00	302'739.56
Ergebnis aus Finanzierung	-48'871.00	46'159.00	113'458.78
<i>Operatives Ergebnis</i>	-793'677.00	-887'117.00	259'357.71
Ausserordentlicher Aufwand	0.00	0.00	612'439.85
Ausserordentlicher Ertrag	555'750.00	555'750.00	555'729.40
<i>Ausserordentliches Ergebnis</i>	555'750.00	555'750.00	-56'710.45
<b>Gesamtergebnis Erfolgsrechnung</b>	<b>-237'927.00</b>	<b>-331'367.00</b>	<b>202'647.26</b>

##### 3.1.2 Investitionsrechnung

	Budget 2025	Budget 2024	Rechnung 2023
Investitionsausgaben	1'125'648.00	2'827'000.00	2'633'202.05
Investitionseinnahmen	96'670.00	33'670.00	9'000.00
<b>Ergebnis Investitionsrechnung</b>	<b>-1'028'978.00</b>	<b>-2'793'330.00</b>	<b>-2'624'202.05</b>

## 3.1.3 Finanzierungsergebnis

<b>Selbstfinanzierung</b>	<b>Budget 2025</b>	<b>Budget 2024</b>	<b>Rechnung 2023</b>
Gesamtergebnis Erfolgsrechnung	-237'927.00	-331'367.00	202'647.26
Abschreibungen Verwaltungsvermögen	1'111'300.00	1'043'000.00	1'001'898.00
Einlagen Fonds u. Spezialfinanzierungen	330'000.00	365'000.00	329'065.00
Entnahmen Fonds u. Spezialfinanzierungen	-75'900.00	-103'000.00	-59'736.80
Wertberichtigungen Darlehen VV	0.00	0.00	0.00
Wertberichtigungen Beteiligungen VV	0.00	0.00	0.00
Abschreibungen Investitionsbeiträge	33'500.00	53'600.00	27'547.00
Zusätzliche Abschreibungen	0.00	0.00	612'439.85
Einlagen in das Eigenkapital	-555'750.00	-555'750.00	-555'729.40
Entnahmen aus dem Eigenkapital	0.00	0.00	0.00
<b>Selbstfinanzierung</b>	<b>605'223.00</b>	<b>471'483.00</b>	<b>1'558'130.91</b>
<b>Nettoinvestitionen</b>			
Ergebnis Investitionsrechnung	-1'028'978.00	-2'793'330.00	-2'624'202.05
<b>Finanzierungsergebnis</b>	<b>-423'755.00</b>	<b>-2'321'847.00</b>	<b>-1'066'071.14</b>

(+ = Finanzierungsüberschuss / - = Finanzierungsfehlbetrag)

### 3.2 Ergebnis allgemeiner Haushalt

<b>Erfolgsrechnung</b>	<b>Budget 2025</b>	<b>Budget 2024</b>	<b>Rechnung 2023</b>
Betrieblicher Aufwand	18'260'111.00	17'583'021.00	17'020'342.30
Betrieblicher Ertrag	17'617'680.00	16'700'155.00	17'045'844.98
<i>Ergebnis aus betrieblicher Tätigkeit</i>	<i>-642'431.00</i>	<i>-882'866.00</i>	<i>25'502.68</i>
Finanzaufwand	277'200.00	155'400.00	189'280.78
Finanzertrag	219'329.00	209'459.00	293'006.05
<i>Ergebnis aus Finanzierung</i>	<i>-57'871.00</i>	<i>54'059.00</i>	<i>103'725.27</i>
<i>Operatives Ergebnis</i>	<i>-700'302.00</i>	<i>-828'807.00</i>	<i>129'227.95</i>
Ausserordentlicher Aufwand	0.00	0.00	612'439.85
Ausserordentlicher Ertrag	555'750.00	555'750.00	555'729.40
<i>Ausserordentliches Ergebnis</i>	<i>555'750.00</i>	<i>555'750.00</i>	<i>-56'710.45</i>
<b>Gesamtergebnis Erfolgsrechnung</b>	<b>-144'552.00</b>	<b>-273'057.00</b>	<b>72'517.50</b>

*Kommentar:*

In diesem Ergebnis werden die Spezialfinanzierungen (SF) nach übergeordnetem Recht, d.h. SF-Abfall und SF-Abwasser, nicht berücksichtigt, da die Ergebnisse mit dem entsprechenden Verpflichtungskonto (29002.01/29003.01) verrechnet werden können.

Im Finanzertrag (SG 44) sind u.a. die Verzugszinse der Steuerpflichtigen, die Zinse auf Anlagen Finanzvermögen sowie die Miet- / Pachtzinse enthalten.

Der Finanzaufwand (SG 34) beinhaltet hauptsächlich die Zinsen auf den mittel- und langfristigen Schulden, welche voraussichtlich aufgrund der Investitionen erhöht werden. Das Budget 2025 schliesst mit einem Aufwandüberschuss von CHF 144'552.00 ab und somit mit einer Besserstellung gegenüber dem Budget 2024 von rund CHF 128'500.00 jedoch einer Schlechterstellung von CHF 72'034.50 gegenüber der Jahresrechnung 2023.

Im ausserordentlichen Ertrag (SG 48) wird die Entnahme aus der Neubewertungsreserve und aus der SF-Mehrwertabgabe abgebildet.

### 3.3 Ergebnis Spezialfinanzierung Abwasserentsorgung

<b>Erfolgsrechnung</b>	<b>Budget 2025</b>	<b>Budget 2024</b>	<b>Rechnung 2023</b>
Betrieblicher Aufwand	784'895.00	791'658.00	745'284.01
Betrieblicher Ertrag	677'420.00	716'100.00	738'694.84
<i>Ergebnis aus betrieblicher Tätigkeit</i>	<i>-107'475.00</i>	<i>-75'558.00</i>	<i>-6'589.17</i>
Finanzaufwand	0.00	8'100.00	0.00
Finanzertrag	9'000.00	0.00	9'138.22
<i>Ergebnis aus Finanzierung</i>	<i>9'000.00</i>	<i>-8'100.00</i>	<i>9'138.22</i>
<i>Operatives Ergebnis</i>	<i>-98'475.00</i>	<i>-83'658.00</i>	<i>2'549.05</i>
Ausserordentlicher Aufwand	0.00	0.00	0.00
Ausserordentlicher Ertrag	0.00	0.00	0.00
<i>Ausserordentliches Ergebnis</i>	<i>0.00</i>	<i>0.00</i>	<i>0.00</i>
<b>Gesamtergebnis Erfolgsrechnung</b>	<b>-98'475.00</b>	<b>-83'658.00</b>	<b>2'549.05</b>

#### *Kommentar:*

Die Spezialfinanzierung Abwasserentsorgung schliesst mit einem Aufwandüberschuss von CHF 98'475.00 ab, welcher dem Konto 29002.01 Spezialfinanzierung Abwasserentsorgung entnommen werden kann.

Die Einlagen in den Werterhalt (Wiederbeschaffungswert) betragen CHF 290'000.00. Die Einnahmen aus Anschlussgebühren in der Höhe von CHF 40'000.00 werden zusätzlich in den Werterhalt eingelegt.

Der Abschreibungsaufwand beträgt CHF 36'500.00 und kann aus dem Konto Werterhalt 29302.01 entnommen werden. Die Aktivierungsgrenze für den Bereich Abwasser beträgt CHF 50'000.00. Dies ermöglicht, dass kleinere Investitionen, bis CHF 50'000.00 über die Erfolgsrechnung gebucht und mit dem Charakter einer Einmalabschreibung ebenfalls dem Konto Werterhalt entnommen werden dürfen.

Das Eigenkapital der Abwasserentsorgung beträgt Ende Jahr 2024 voraussichtlich rund CHF 708'900.00.

### 3.4 Ergebnis Spezialfinanzierung Abfallentsorgung

<b>Erfolgsrechnung</b>	<b>Budget 2025</b>	<b>Budget 2024</b>	<b>Rechnung 2023</b>
Betrieblicher Aufwand	315'100.00	288'552.00	277'387.05
Betrieblicher Ertrag	320'200.00	313'700.00	404'372.47
<i>Ergebnis aus betrieblicher Tätigkeit</i>	<i>5'100.00</i>	<i>25'148.00</i>	<i>126'985.42</i>
Finanzaufwand	0.00	0.00	0.00
Finanzertrag	0.00	200.00	595.29
<i>Ergebnis aus Finanzierung</i>	<i>0.00</i>	<i>200.00</i>	<i>595.29</i>
<i>Operatives Ergebnis</i>	<i>5'100.00</i>	<i>25'348.00</i>	<i>127'580.71</i>
Ausserordentlicher Aufwand	0.00	0.00	0.00
Ausserordentlicher Ertrag	0.00	0.00	0.00
<i>Ausserordentliches Ergebnis</i>	<i>0.00</i>	<i>0.00</i>	<i>0.00</i>
<b>Gesamtergebnis Erfolgsrechnung</b>	<b>5'100.00</b>	<b>25'348.00</b>	<b>127'580.71</b>

*Kommentar:*

Die Spezialfinanzierung Abfallentsorgung schliesst mit einem Ertragsüberschuss von CHF 5'100.00.

Das Abschlussergebnis wird dem Rechnungsausgleich Abfallentsorgung gutgeschrieben. Das Eigenkapital der SF-Abfallentsorgung (Konto 29003.01) wird per Ende Jahr 2025 voraussichtlich rund CHF 458'400.00 betragen.

## 4 Eigenkapitalnachweis

### 4.1 Auswertungen

Der Eigenkapitalnachweis zeigt die Ursachen der Veränderung des Eigenkapitals. Nachweis über das voraussichtliche Eigenkapital per 31.12.2025. Die einzelnen Ergebnisse der Spezialfinanzierungen sowie die Entnahme aus der Neubewertungsreserve wurden bereits erläutert.

Eigenkapital		Saldo 01.01.2024	Budget 2024		Budget 2025		Saldo 31.12.2025
			Erhöhung (+) Reduktion (-)	Erhöhung (+) Reduktion (-)			
<b>29</b>	<b>Eigenkapital</b>	<b>19'886'722.27</b>	<b>-515'626.00</b>	<b>-667'182.00</b>	<b>18'703'914.27</b>		
<b>290</b>	<b>Verpflichtungen (+) bzw. Vorschüsse (-) gegenüber Spezialfinanzierungen</b>	<b>1'319'107.65</b>	<b>-58'310.00</b>	<b>-93'375.00</b>	<b>1'167'422.65</b>		
29002.01	SF Abwasserentsorgung	891'101.09	-83'658.00	-98'475.00	708'968.09		
29003.01	SF Abfall	428'006.56	25'348.00	5'100.00	458'454.56		
<b>293</b>	<b>Vorfinanzierungen</b>	<b>6'116'601.37</b>	<b>262'900.00</b>	<b>255'000.00</b>	<b>6'634'501.37</b>		
29300.01	SF Mehrwertabgabe	111'140.91	-	-	111'140.91		
29302.01	Abwasserentsorgung Werterhalt	6'005'460.46	262'900.00	255'000.00	6'523'360.46		
<b>294</b>	<b>Finanzpolitische Reserve</b>	<b>4'543'055.85</b>	<b>-</b>	<b>-</b>	<b>4'543'055.85</b>		
2940	zusätzliche Abschreibungen	4'543'055.85	-	-	4'543'055.85		
<b>296</b>	<b>Neubewertungsreserve Finanzvermögen</b>	<b>4'341'408.65</b>	<b>-555'750.00</b>	<b>-555'750.00</b>	<b>3'229'908.65</b>		
29600.01	Neubewertungsreserve Finanzvermögen	3'890'105.70	-555'750.00	-555'750.00	2'778'605.70		
29601.01	Schwankungsreserve	451'302.95	-	-	451'302.95		
<b>299</b>	<b>Bilanzüberschuss/-Fehlbetrag</b>	<b>4'023'617.16</b>	<b>-164'466.00</b>	<b>-273'057.00</b>	<b>3'586'094.16</b>		

## 5 Antrag des Gemeinderates

Der Gemeinderat hat das vorliegende Budget 2025 am 16. September 2024 beschlossen und beantragt der Gemeindeversammlung:

- a) Genehmigung Steueranlage für die Gemeindesteuern von 1.85 Einheiten (wie bisher)
- b) Genehmigung Steueranlage für die Liegenschaftssteuern 1.0 ‰ (wie bisher)
- c) Genehmigung des Budgets 2024 mit einem Ergebnis im Gesamthaushalt von CHF -237'927.00. Das Ergebnis setzt sich wie folgt zusammen:

	<b>Aufwand</b>	<b>Ertrag</b>
<b>Gesamthaushalt</b>	19'637'306.00	19'399'379.00
<i>Aufwandüberschuss</i>		<i>237'927.00</i>
<b>Allgemeiner Haushalt</b>	18'537'311.00	18'392'759.00
<i>Aufwandüberschuss</i>		<i>144'552.00</i>
<b>SF Abwasserentsorgung</b>	784'895.00	686'420.00
<i>Aufwandüberschuss</i>		<i>98'475.00</i>
<b>SF Abfallentsorgung</b>	315'100.00	320'200.00
<i>Ertragsüberschuss</i>	<i>5'100.00</i>	

Orpund, 16. September 2024

### EINWOHNERGEMEINDE ORPUND

Oliver Matti  
Gemeindepräsident

Stefan Ackermann  
Gemeindeschreiber

Jonathan Weiss  
Finanzverwalter

## **6 Genehmigung Budget**

Die Gemeindeversammlung hat das Budget 2025 am 13. November 2024 gemäss dem vorstehenden Antrag des Gemeinderates vom 16. September 2024 genehmigt.

Orpund, 14. November 2024

### **EINWOHNERGEMEINDEVERSAMMLUNG ORPUND**

Oliver Matti  
Gemeindepräsident

Stefan Ackermann  
Gemeindeschreiber

## 7.1 Zusammenzug Erfolgsrechnung nach Funktionen

		Budget 2025		Budget 2024		Rechnung 2023	
		Aufwand	Ertrag	Aufwand	Ertrag	Aufwand	Ertrag
	<b>FUNKTIONALE GLIEDERUNG</b>	<b>20'193'996.00</b>	<b>20'193'996.00</b>	<b>19'361'151.00</b>	<b>19'361'151.00</b>	<b>19'653'291.56</b>	<b>19'653'291.56</b>
<b>0</b>	<b>Allgemeine Verwaltung</b> Nettoaufwand	<b>1'767'240.00</b>	<b>492'080.00</b> 1'275'160.00	<b>1'587'655.00</b>	<b>399'496.00</b> 1'188'159.00	<b>1'565'748.76</b>	<b>506'230.95</b> 1'059'517.81
<b>1</b>	<b>Öffentliche Ordnung und Sicherheit, Verteidigung</b> Nettoaufwand	<b>598'804.00</b>	<b>375'800.00</b> 223'004.00	<b>519'765.00</b>	<b>344'300.00</b> 175'465.00	<b>587'638.97</b>	<b>406'903.18</b> 180'735.79
<b>2</b>	<b>Bildung</b> Nettoaufwand	<b>5'406'252.00</b>	<b>1'006'510.00</b> 4'399'742.00	<b>4'937'555.00</b>	<b>895'250.00</b> 4'042'305.00	<b>4'565'218.87</b>	<b>901'253.35</b> 3'663'965.52
<b>3</b>	<b>Kultur, Sport und Freizeit, Kirche</b> Nettoaufwand	<b>180'600.00</b>	<b>12'100.00</b> 168'500.00	<b>149'404.00</b>	<b>10'200.00</b> 139'204.00	<b>147'486.85</b>	<b>11'139.20</b> 136'347.65
<b>4</b>	<b>Gesundheit</b> Nettoaufwand	<b>10'015.00</b>	<b>10'015.00</b>	<b>9'915.00</b>	<b>9'915.00</b>	<b>9'264.35</b>	<b>9'264.35</b>
<b>5</b>	<b>Soziale Sicherheit</b> Nettoaufwand	<b>8'578'830.00</b>	<b>6'204'330.00</b> 2'374'500.00	<b>8'701'910.00</b>	<b>5'946'114.00</b> 2'755'796.00	<b>8'302'935.13</b>	<b>5'764'181.46</b> 2'538'753.67
<b>6</b>	<b>Verkehr</b> Nettoaufwand	<b>1'116'090.00</b>	<b>234'250.00</b> 881'840.00	<b>1'028'630.00</b>	<b>212'627.00</b> 816'003.00	<b>1'021'528.53</b>	<b>264'375.65</b> 757'152.88
<b>7</b>	<b>Umweltschutz und Raumordnung</b> Nettoaufwand	<b>1'246'595.00</b>	<b>1'105'095.00</b> 141'500.00	<b>1'251'877.00</b>	<b>1'159'158.00</b> 92'719.00	<b>1'248'967.47</b>	<b>1'153'044.77</b> 95'922.70
<b>8</b>	<b>Volkswirtschaft</b> Nettoertrag	<b>12'110.00</b> 97'890.00	<b>110'000.00</b>	<b>11'990.00</b> 98'010.00	<b>110'000.00</b>	<b>12'391.85</b> 96'218.85	<b>108'610.70</b>
<b>9</b>	<b>Finanzen und Steuern</b> Nettoertrag	<b>1'277'460.00</b> 9'376'371.00	<b>10'653'831.00</b>	<b>1'162'450.00</b> 9'121'556.00	<b>10'284'006.00</b>	<b>2'192'110.78</b> 8'345'441.52	<b>10'537'552.30</b>

## 7.2 Erfolgsrechnung nach Sachgruppen

		Budget 2025		Budget 2024		Rechnung 2023	
		Aufwand	Ertrag	Aufwand	Ertrag	Aufwand	Ertrag
	<b>Erfolgsrechnung</b>	<b>20'193'996.00</b>	<b>20'193'996.00</b>	<b>19'361'151.00</b>	<b>19'361'151.00</b>	<b>19'653'159.56</b>	<b>19'653'291.56</b>
	Ertragsüberschuss					132.00	
<b>3</b>	<b>Aufwand</b>	<b>20'188'896.00</b>		<b>19'335'803.00</b>		<b>19'450'512.30</b>	
30	Personalaufwand	3'580'442.00		3'369'317.00		3'079'020.90	
31	Sach- und übriger Betriebsaufwand	2'577'875.00		2'390'170.00		2'698'598.43	
33	Abschreibungen Verwaltungsvermögen	1'111'300.00		1'043'000.00		1'001'898.00	
34	Finanzaufwand	277'200.00		163'500.00		189'148.78	
35	Einlagen in Fonds und Spezialfinanzierungen	330'000.00		365'000.00		329'065.00	
36	Transferaufwand	11'760'489.00		11'495'744.00		10'934'431.03	
38	Ausserordentlicher Aufwand					612'439.85	
39	Interne Verrechnungen	551'590.00		509'072.00		605'910.31	
<b>4</b>	<b>Ertrag</b>		<b>19'950'969.00</b>		<b>19'004'436.00</b>		<b>19'653'291.56</b>
40	Fiskalertrag		8'661'700.00		8'471'200.00		8'764'042.10
41	Regalien und Konzessionen		110'000.00		110'000.00		108'610.70
42	Entgelte		2'650'670.00		2'248'000.00		2'821'547.41
43	Verschiedene Erträge		4'100.00		46'500.00		1'302.75
44	Finanzertrag		228'329.00		209'659.00		302'739.56
45	Entnahmen Fonds u. Spezialfinanzierungen		75'900.00		103'000.00		59'736.80
46	Transferertrag		7'112'930.00		6'751'255.00		6'433'672.53
48	Ausserordentlicher Ertrag		555'750.00		555'750.00		555'729.40
49	Interne Verrechnungen		551'590.00		509'072.00		605'910.31
<b>9</b>	<b>Abschlusskonten</b>	<b>5'100.00</b>	<b>243'027.00</b>	<b>25'348.00</b>	<b>356'715.00</b>	<b>202'647.26</b>	
90	Abschluss Erfolgsrechnung	5'100.00	243'027.00	25'348.00	356'715.00	202'647.26	

## 7.3 Investitionsrechnung

	Ausgaben	Budget 2025 Einnahmen	Ausgaben	Budget 2024 Einnahmen	Ausgaben	Rechnung 2023 Einnahmen
<b>FUNKTIONALE GLIEDERUNG</b>	<b>1'125'648.00</b>	<b>1'125'648.00</b>	<b>2'827'000.00</b>	<b>2'827'000.00</b>	<b>2'633'202.05</b>	<b>2'633'202.05</b>
<b>0 Allgemeine Verwaltung</b> Nettoausgaben	<b>61'000.00</b>	61'000.00			<b>66'744.60</b>	66'744.60
<b>2 Bildung</b> Nettoausgaben	<b>122'000.00</b>	122'000.00	<b>1'187'000.00</b>	1'187'000.00	<b>993'206.00</b>	993'206.00
<b>3 Kultur, Sport und Freizeit, Kirche</b> Nettoausgaben					<b>50'000.00</b>	50'000.00
<b>5 Soziale Sicherheit</b> Nettoausgaben					<b>61'609.95</b>	61'609.95
<b>6 Verkehr und Nachrichtenübermittlung</b> Nettoausgaben	<b>399'000.00</b>	399'000.00	<b>885'000.00</b>	885'000.00	<b>393'272.45</b>	<b>9'000.00</b> 384'272.45
<b>7 Umweltschutz und Raumordnung</b> Nettoausgaben	<b>543'648.00</b>	<b>96'670.00</b> 446'978.00	<b>755'000.00</b>	<b>33'670.00</b> 721'330.00	<b>1'068'369.05</b>	1'068'369.05
<b>9 Finanzen und Steuern</b> Nettoeinnahmen	1'028'978.00	<b>1'028'978.00</b>	2'793'330.00	<b>2'793'330.00</b>	2'624'202.05	<b>2'624'202.05</b>

## 7.4 Investitionsrechnung nach Sachgruppen

	Aufwand	Budget 2025 Einnahmen	Ausgaben	Budget 2024 Einnahmen	Ausgaben	Rechnung 2023 Einnahmen
<b>Investitionsrechnung</b>	<b>1'125'648.00</b>	<b>1'125'648.00</b>	<b>2'827'000.00</b>	<b>2'827'000.00</b>	<b>2'633'202.05</b>	<b>2'633'202.05</b>
<b>5 Investitionsausgaben</b>	<b>1'125'648.00</b>		<b>2'827'000.00</b>		<b>2'633'202.05</b>	
50 Sachanlagen	653'000.00		2'172'000.00		1'968'887.75	
52 Immaterielle Anlagen	103'000.00		65'000.00		34'588.40	
54 Darlehen					50'000.00	
56 Eigene Investitionsbeiträge	369'648.00		590'000.00		579'725.90	
<b>6 Investitionseinnahmen</b>		<b>1'125'648.00</b>		<b>2'827'000.00</b>		<b>2'633'202.05</b>
63 Investitionsbeiträge f.eigene Rechnung		96'670.00		33'670.00		9'000.00
69 Übertarg an Bilanz		1'028'978.00		2'793'330.00		2'624'202.05
<b>Nettoinvestitionen</b>	<b>1'028'978.00</b>		<b>2'793'330.00</b>		<b>2'624'202.05</b>	

## 7.5 Erfolgsrechnung

		Budget 2025		Budget 2024		Rechnung 2023	
		Aufwand	Ertrag	Aufwand	Ertrag	Aufwand	Ertrag
<b>FUNKTIONALE GLIEDERUNG</b>		<b>20'193'996.00</b>	<b>20'193'996.00</b>	<b>19'361'151.00</b>	<b>19'361'151.00</b>	<b>19'653'291.56</b>	<b>19'653'291.56</b>
<b>0</b>	<b>Allgemeine Verwaltung</b>	<b>1'767'240.00</b>	<b>492'080.00</b>	<b>1'587'655.00</b>	<b>399'496.00</b>	<b>1'565'748.76</b>	<b>506'230.95</b>
	Nettoaufwand		1'275'160.00		1'188'159.00		1'059'517.81
<b>01</b>	<b>Legislative und Exekutive</b>	<b>206'700.00</b>	<b>1'200.00</b>	<b>203'270.00</b>	<b>1'200.00</b>	<b>197'961.82</b>	<b>1'200.00</b>
	Nettoaufwand		205'500.00		202'070.00		196'761.82
<b>011</b>	<b>Legislative</b>	<b>43'200.00</b>		<b>40'400.00</b>		<b>40'983.02</b>	
	Nettoaufwand		43'200.00		40'400.00		40'983.02
<b>0110</b>	<b>Legislative</b>	<b>43'200.00</b>		<b>40'400.00</b>		<b>40'983.02</b>	
3000.01	Entschädigungen Wahlausschuss	3'600.00		3'600.00		3'540.00	
3053.01	AG-Beiträge an Unfallversicherung					0.60	
3055.01	AG-Beiträge an Krankentaggeldversicherung					0.35	
3102.02	Stimmmaterial, Drucksachen, Inserate	10'000.00		9'500.00		8'010.10	
3130.01	Telefon, Porti	6'000.00		6'000.00		5'455.02	
3130.04	Dienstleistungen Dritter	4'000.00		4'800.00		5'854.95	
3132.01	Honorare Fachexperten Allg.HH	15'500.00		12'000.00		15'377.10	
3170.01	Spesenentschädigungen	4'100.00		4'500.00		2'744.90	
<b>012</b>	<b>Exekutive</b>	<b>163'500.00</b>	<b>1'200.00</b>	<b>162'870.00</b>	<b>1'200.00</b>	<b>156'978.80</b>	<b>1'200.00</b>
	Nettoaufwand		162'300.00		161'670.00		155'778.80
<b>0120</b>	<b>Exekutive</b>	<b>163'500.00</b>	<b>1'200.00</b>	<b>162'870.00</b>	<b>1'200.00</b>	<b>156'978.80</b>	<b>1'200.00</b>
3000.02	Entschädigungen, Sitzungsgelder	118'000.00		118'000.00		115'655.60	
3050.01	AG-Beiträge AHV, IV,EO, ALV, Verwaltungsk.	5'400.00		8'400.00		5'358.70	
3053.01	AG-Beiträge an Unfallversicherung	300.00		320.00		290.60	
3054.01	AG-Beiträge an Familienausgleichskasse	1'200.00		1'200.00		1'245.75	
3055.01	AG-Beiträge an Krankentaggeldversicherung					0.35	
3090.01	Aus- und Weiterbildung	6'100.00		6'100.00		3'123.00	
3100.01	Büromaterial			500.00			
3102.01	Drucksachen, Publikationen			150.00			
3132.01	Honorare Fachexperten Allg.HH			1'200.00			
3134.01	Sachversicherungsprämien	2'500.00		2'500.00		2'418.50	
3170.01	Spesenentschädigungen			2'500.00		1'259.05	
3170.02	Gemeinderatskredit	30'000.00		22'000.00		27'627.25	
4910.01	Interne Verrechnung von Dienstleistungen		1'200.00		1'200.00		1'200.00

## 7.5 Erfolgsrechnung

		Budget 2025		Budget 2024		Rechnung 2023	
		Aufwand	Ertrag	Aufwand	Ertrag	Aufwand	Ertrag
<b>02</b>	<b>Allgemeine Dienste</b>	<b>1'560'540.00</b>	<b>490'880.00</b>	<b>1'384'385.00</b>	<b>398'296.00</b>	<b>1'367'786.94</b>	<b>505'030.95</b>
	Nettoaufwand		1'069'660.00		986'089.00		862'755.99
<b>022</b>	<b>Allgemeine Dienste</b>	<b>1'445'860.00</b>	<b>419'930.00</b>	<b>1'298'665.00</b>	<b>327'296.00</b>	<b>1'240'960.94</b>	<b>425'085.10</b>
	Nettoaufwand		1'025'930.00		971'369.00		815'875.84
<b>0220</b>	<b>Allgemeine Dienste, übrige</b>	<b>1'445'860.00</b>	<b>419'930.00</b>	<b>1'298'665.00</b>	<b>327'296.00</b>	<b>1'240'960.94</b>	<b>425'085.10</b>
3010.01	Löhne Verwaltungspersonal	872'000.00		808'000.00		720'626.00	
3010.09	Taggelder, Erwerbsersatz					-2'722.80	
3040.01	Betreuungszulagen	6'200.00		2'200.00		2'736.00	
3049.01	Ortszulagen	960.00					
3050.01	AG-Beiträge AHV, IV,EO, ALV, Verwaltungsk.	55'170.00		52'000.00		46'935.15	
3052.01	AG-Beiträge an Pensionskasse	53'400.00		57'000.00		37'599.85	
3053.01	AG-Beiträge an Unfallversicherung	13'100.00		12'100.00		14'156.50	
3054.01	AG-Beiträge an Familienausgleichskasse	14'000.00		13'000.00		10'901.90	
3055.01	AG-Beiträge an Krankentaggeldversicherung	12'500.00		6'700.00		6'003.10	
3090.01	Aus- und Weiterbildung	38'300.00		43'000.00		20'881.80	
3091.01	Personalwerbung	1'000.00		1'000.00		418.65	
3099.01	Übriger Personalaufwand	12'150.00		17'650.00		37'893.85	
3100.01	Büromaterial	10'000.00		14'000.00		9'696.25	
3101.01	Verbrauchsmaterial	2'800.00		1'150.00		288.20	
3101.07	Verbrauchsmaterial Cafeteria (Kaffee, Milch etc.)	3'200.00		4'700.00		2'149.70	
3102.01	Drucksachen, Publikationen	3'400.00		1'725.00		4'692.50	
3103.01	Fachliteratur, Zeitschriften	830.00		880.00		840.05	
3110.01	Anschaffungen Mobiliar	2'000.00		2'000.00		678.05	
3111.01	Anschaffung Maschinen, Geräte	1'000.00		1'000.00		3'143.05	
3113.01	Anschaffung EDV	2'500.00		2'500.00		7'622.40	
3118.01	Anschaffung Software/Lizenzen	52'080.00		27'500.00		27'923.40	
3130.01	Telefon, Porti	9'000.00		9'000.00		8'934.03	
3130.02	Post- und Bankspesen	7'500.00		3'400.00		6'925.86	
3130.03	Betriebungskosten	2'500.00		2'600.00		2'354.00	
3130.16	Aktenvernichtung	960.00		960.00		751.80	
3132.01	Honorare Fachexperten Allg.HH	9'100.00		10'500.00		40'827.25	
3133.01	Informatik-Nutzungsaufwand	180'000.00		132'150.00		155'044.10	
3134.01	Sachversicherungsprämien	5'000.00		5'000.00		4'636.05	
3150.01	Unterhalt Büromobiliar, -maschinen	700.00		700.00		1'245.40	
3151.01	Unterhalt Büromöbel und -geräte	500.00					
3151.02	Unterhalt Maschinen, Werkzeuge, Fahrzeuge	2'500.00					
3153.01	Unterhalt Informatik (Hardware)	1'000.00				128.00	
3161.03	Mieten Geräte und Mobilien	3'600.00		3'050.00		3'616.10	

## 7.5 Erfolgsrechnung

		Budget 2025		Budget 2024		Rechnung 2023	
		Aufwand	Ertrag	Aufwand	Ertrag	Aufwand	Ertrag
3170.01	Spesenentschädigungen	5'940.00		2'000.00		2'876.65	
3180.04	Wertberichtigung gefährdete Forderungen					18.00	
3300.60	Planmässige Abschreibungen Mobilien VV	4'000.00		4'200.00		3'942.30	
3320.00	Planmässige Abschreibungen Informatik	8'500.00		9'000.00		8'458.30	
3611.01	Entschädigungen an Kanton	45'000.00		44'500.00		45'168.50	
3612.01	Mitglieder-/Jahresbeiträge	3'150.00		3'150.00		3'028.00	
3636.01	Mitglieder-/Jahresbeiträge	320.00		350.00		543.00	
4240.21	Benützungsgebühren						134.50
4260.01	Rückerstattungen Dritter		5'300.00		3'800.00		8'631.10
4260.09	Rückerstatt. Personalbezug Kaffee		2'500.00		3'500.00		1'980.00
4611.02	Entschädigung Registerführung Quellensteuer		500.00		350.00		543.00
4611.07	Entschädigung Registerführung Kirchensteuer		2'500.00		2'400.00		2'279.00
4612.02	Interne Verrechnung von DL zL Abwasser		54'400.00		38'666.00		54'400.00
4612.03	Interne Verrechnung von DL zL Abfall		16'300.00		15'100.00		16'300.00
4900.01	Interne Verrechnung von Material- u. Warenbezüge		900.00		900.00		892.20
4910.01	Interne Verrechnung von Dienstleistungen		268'380.00		258'080.00		334'810.00
4910.02	Interne Verrechnung von Lohnkosten		64'150.00				
4930.01	Interne Verrechnung von Betriebs- u. Verwaltungskosten		2'500.00		2'000.00		2'596.80
4950.01	Interne Verrechnung Abschreibungen		2'500.00		2'500.00		2'518.50
<b>029</b>	<b>Verwaltungsliegenschaften</b>	<b>114'680.00</b>	<b>70'950.00</b>	<b>85'720.00</b>	<b>71'000.00</b>	<b>126'826.00</b>	<b>79'945.85</b>
	Nettoaufwand		43'730.00		14'720.00		46'880.15
<b>0290</b>	<b>Verwaltungsliegenschaften</b>	<b>114'680.00</b>	<b>70'950.00</b>	<b>85'720.00</b>	<b>71'000.00</b>	<b>126'826.00</b>	<b>79'945.85</b>
3010.02	Löhne Reinigungspersonal	16'500.00		16'000.00		19'737.55	
3010.09	Taggelder, Erwerbssersatz					-1'122.15	
3049.01	Ortszulagen	270.00		270.00		329.75	
3050.01	AG-Beiträge AHV, IV,EO, ALV, Verwaltungsk.	1'100.00		1'100.00		1'165.05	
3053.01	AG-Beiträge an Unfallversicherung	360.00		500.00		225.10	
3054.01	AG-Beiträge an Familienausgleichskasse	300.00		260.00		269.90	
3055.01	AG-Beiträge an Krankentaggeldversicherung	150.00		150.00		144.75	
3099.01	Übriger Personalaufwand					418.00	
3101.01	Verbrauchsmaterial			200.00		242.55	
3101.02	Reinigungs- und Verbrauchsmaterial	600.00					
3110.01	Anschaffungen Mobiliar	1'000.00		2'000.00		493.25	
3111.01	Anschaffung Maschinen, Geräte					246.65	
3120.01	Ver- und Entsorgung	24'920.00		22'820.00		24'628.40	
3130.04	Dienstleistungen Dritter	2'950.00		2'750.00		2'681.75	
3134.01	Sachversicherungsprämien	4'500.00		4'150.00		4'105.65	
3144.01	Unterhalt Hochbauten	40'130.00		17'020.00		55'808.80	

## 7.5 Erfolgsrechnung

		Budget 2025		Budget 2024		Rechnung 2023	
		Aufwand	Ertrag	Aufwand	Ertrag	Aufwand	Ertrag
3151.01	Unterhalt Büromöbel und -geräte	500.00		500.00			
3169.01	Mieten und Benützungsgebühren	2'100.00		2'100.00			
3300.40	Planmässige Abschreibungen Hochbauten	7'000.00		5'200.00		5'156.00	
3320.00	Planmässige Abschreibungen Informatik	4'900.00		4'900.00		4'895.00	
3900.01	Interne Verrechn.von Material- u. Warenbez.	2'000.00		2'000.00		2'000.00	
3910.01	Interne Verrechnung von Dienstleistungen	5'400.00		3'800.00		5'400.00	
4260.01	Rückerstattungen Dritter						8'995.85
4470.01	Pacht- und Mietzinse		13'100.00		13'100.00		13'100.00
4920.01	Interne Verrechnung von Raumkosten		57'850.00		57'900.00		57'850.00
<b>1</b>	<b>Öffentliche Ordnung und Sicherheit, Verteidigung</b>	<b>598'804.00</b>	<b>375'800.00</b>	<b>519'765.00</b>	<b>344'300.00</b>	<b>587'638.97</b>	<b>406'903.18</b>
	Nettoaufwand		223'004.00		175'465.00		180'735.79
<b>11</b>	<b>Öffentliche Sicherheit</b>	<b>44'274.00</b>	<b>26'000.00</b>	<b>34'205.00</b>	<b>29'600.00</b>	<b>27'588.50</b>	<b>26'742.00</b>
	Nettoaufwand		18'274.00		4'605.00		846.50
<b>111</b>	<b>Polizei</b>	<b>44'274.00</b>	<b>26'000.00</b>	<b>34'205.00</b>	<b>29'600.00</b>	<b>27'588.50</b>	<b>26'742.00</b>
	Nettoaufwand		18'274.00		4'605.00		846.50
<b>1110</b>	<b>Polizei</b>	<b>44'274.00</b>	<b>26'000.00</b>	<b>34'205.00</b>	<b>29'600.00</b>	<b>27'588.50</b>	<b>26'742.00</b>
3130.04	Dienstleistungen Dritter	36'400.00		26'400.00		20'151.50	
3612.01	Mitglieder-/Jahresbeiträge	100.00		100.00		100.00	
3631.04	Pauschalierung der Interventionskosten	7'774.00		7'705.00		7'337.00	
4270.01	Bussen		26'000.00		29'600.00		26'742.00
<b>14</b>	<b>Allgemeines Rechtswesen</b>	<b>266'680.00</b>	<b>145'000.00</b>	<b>228'660.00</b>	<b>124'000.00</b>	<b>290'323.19</b>	<b>160'314.18</b>
	Nettoaufwand		121'680.00		104'660.00		130'009.01
<b>140</b>	<b>Allgemeines Rechtswesen</b>	<b>266'680.00</b>	<b>145'000.00</b>	<b>228'660.00</b>	<b>124'000.00</b>	<b>290'323.19</b>	<b>160'314.18</b>
	Nettoaufwand		121'680.00		104'660.00		130'009.01
<b>1400</b>	<b>Allgemeines Rechtswesen</b>	<b>266'680.00</b>	<b>145'000.00</b>	<b>228'660.00</b>	<b>124'000.00</b>	<b>290'323.19</b>	<b>160'314.18</b>
3100.01	Büromaterial	400.00		400.00		1'754.25	
3102.01	Drucksachen, Publikationen	2'500.00		2'500.00		2'171.75	
3130.03	Betriebskosten	500.00		400.00		646.20	
3130.05	Gebühren Präsidialabteilung	30'000.00		25'000.00		31'019.90	
3130.06	Gebühren Bauwesen	28'000.00		28'000.00		41'431.90	
3130.12	Gebühren Einbürgerungen	7'000.00		8'000.00		7'475.00	
3132.01	Honorare Fachexperten Allg.HH	15'000.00		15'000.00		17'349.10	
3180.04	Wertberichtigung gefährdete Forderungen					5'229.22	

## 7.5 Erfolgsrechnung

		Budget 2025		Budget 2024		Rechnung 2023	
		Aufwand	Ertrag	Aufwand	Ertrag	Aufwand	Ertrag
3181.01	Forderungsverluste			200.00		634.57	
3611.02	Entschädigungen an Kanton amtl. Bewertung	7'300.00		7'300.00		6'631.30	
3910.01	Interne Verrechnung von Dienstleistungen	175'980.00		141'860.00		175'980.00	
4210.02	Gebühren für Amtshandlungen (Präsidiabteilung)		20'000.00		20'000.00		21'851.00
4210.03	Gebühren für Amtshandlungen (Einbürgerungen)		7'000.00		8'000.00		8'350.00
4210.04	Gebühren für Amtshandlungen (Bauwesen)		25'000.00		30'000.00		23'863.45
4260.01	Rückerstattungen Dritter		40'000.00		23'000.00		43'508.88
4260.04	Rückerstattungen Dritter (Bauwesen)		35'000.00		25'000.00		41'002.10
4290.01	Eingang abgeschriebene Forderungen						52.00
4611.01	Rückerstattungen Kanton						138.30
4612.04	Entschädigungen Führung Bauverwaltung		18'000.00		18'000.00		21'548.45
<b>15</b>	<b>Feuerwehr</b>	<b>200'000.00</b>	<b>200'000.00</b>	<b>186'000.00</b>	<b>186'000.00</b>	<b>213'793.00</b>	<b>213'793.00</b>
<b>150</b>	<b>Feuerwehr</b>	<b>200'000.00</b>	<b>200'000.00</b>	<b>186'000.00</b>	<b>186'000.00</b>	<b>213'793.00</b>	<b>213'793.00</b>
<b>1506</b>	<b>Regionale Feuerwehrorganisation</b>	<b>200'000.00</b>	<b>200'000.00</b>	<b>186'000.00</b>	<b>186'000.00</b>	<b>213'793.00</b>	<b>213'793.00</b>
3130.03	Betriebskosten	200.00		200.00		30.00	
3181.05	Forderungsverluste Wehrdienste	10'000.00		9'000.00		11'198.90	
3612.02	Beitrag GV Feuerwehr Orpund-Safnern	189'800.00		176'800.00		202'564.10	
4200.01	Ersatzabgaben Feuerwehrdienstpflicht		200'000.00		186'000.00		213'793.00
<b>16</b>	<b>Verteidigung</b>	<b>87'850.00</b>	<b>4'800.00</b>	<b>70'900.00</b>	<b>4'700.00</b>	<b>55'934.28</b>	<b>6'054.00</b>
	Nettoaufwand		83'050.00		66'200.00		49'880.28
<b>161</b>	<b>Militärische Verteidigung</b>	<b>4'000.00</b>		<b>4'000.00</b>		<b>4'000.00</b>	
	Nettoaufwand		4'000.00		4'000.00		4'000.00
<b>1610</b>	<b>Militärische Verteidigung</b>	<b>4'000.00</b>		<b>4'000.00</b>		<b>4'000.00</b>	
3161.01	Benützungskosten Schiessanlage Moos	4'000.00		4'000.00		4'000.00	
<b>162</b>	<b>Zivile Verteidigung</b>	<b>83'850.00</b>	<b>4'800.00</b>	<b>66'900.00</b>	<b>4'700.00</b>	<b>51'934.28</b>	<b>6'054.00</b>
	Nettoaufwand		79'050.00		62'200.00		45'880.28
<b>1620</b>	<b>Zivilschutz</b>	<b>79'050.00</b>	<b>4'800.00</b>	<b>61'400.00</b>	<b>4'700.00</b>	<b>48'303.93</b>	<b>6'054.00</b>
3120.01	Ver- und Entsorgung	9'700.00		9'600.00		8'250.55	
3130.01	Telefon, Porti	300.00		400.00		303.00	
3134.01	Sachversicherungsprämien	1'500.00		1'150.00		1'288.45	
3144.01	Unterhalt Hochbauten	21'700.00		4'950.00		640.00	
3612.01	Mitglieder-/Jahresbeiträge	45'850.00		45'300.00		37'821.93	

## 7.5 Erfolgsrechnung

		Budget 2025		Budget 2024		Rechnung 2023	
		Aufwand	Ertrag	Aufwand	Ertrag	Aufwand	Ertrag
4470.01	Pacht- und Mietzinse		1'000.00		900.00		1'000.00
4631.01	Beiträge vom Kanton		3'800.00		3'800.00		5'054.00
<b>1621</b>	<b>Ziviler Gemeindeführungsstab</b>	<b>4'800.00</b>		<b>5'500.00</b>		<b>3'630.35</b>	
3612.04	Beitrag RFO BASSS	4'800.00		5'500.00		3'630.35	
<b>2</b>	<b>Bildung</b>	<b>5'406'252.00</b>	<b>1'006'510.00</b>	<b>4'937'555.00</b>	<b>895'250.00</b>	<b>4'565'218.87</b>	<b>901'253.35</b>
	Nettoaufwand		4'399'742.00		4'042'305.00		3'663'965.52
<b>21</b>	<b>Obligatorische Schule</b>	<b>5'406'252.00</b>	<b>1'006'510.00</b>	<b>4'937'555.00</b>	<b>895'250.00</b>	<b>4'565'218.87</b>	<b>901'253.35</b>
	Nettoaufwand		4'399'742.00		4'042'305.00		3'663'965.52
<b>211</b>	<b>Eingangsstufe</b>	<b>288'470.00</b>		<b>293'410.00</b>		<b>262'054.11</b>	
	Nettoaufwand		288'470.00		293'410.00		262'054.11
<b>2110</b>	<b>Kindergarten</b>	<b>288'470.00</b>		<b>293'410.00</b>		<b>262'054.11</b>	
3103.01	Fachliteratur, Zeitschriften	200.00		200.00		127.50	
3104.01	Schulmaterial und Lehrmittel	15'000.00		15'200.00		14'757.45	
3119.01	Anschaffungen Mobilien	10'200.00		8'410.00		6'966.00	
3130.01	Telefon, Porti	470.00		200.00		20.75	
3132.01	Honorare Fachexperten Allg.HH	1'600.00		1'600.00			
3159.01	Unterhalt Mobiliar	3'000.00		3'000.00		326.95	
3171.01	Exkursionen, Schulreisen und Lager	3'000.00		2'000.00		248.20	
3611.03	Beiträge an Kanton, Anteil Lehrerbesoldungen	164'000.00		161'000.00		157'701.00	
3612.05	Beitrag an GV Bildung Gottstatt	90'000.00		92'000.00		80'906.26	
3632.01	Beiträge an Gemeinden / Gemeindeverbände			8'800.00			
3900.01	Interne Verrechn.von Material- u. Warenbez.	1'000.00		1'000.00		1'000.00	
<b>212</b>	<b>Primarstufe</b>	<b>1'273'885.00</b>	<b>34'000.00</b>	<b>1'151'925.00</b>	<b>12'000.00</b>	<b>1'088'926.09</b>	<b>29'669.30</b>
	Nettoaufwand		1'239'885.00		1'139'925.00		1'059'256.79
<b>2120</b>	<b>Primarstufe</b>	<b>1'273'885.00</b>	<b>34'000.00</b>	<b>1'151'925.00</b>	<b>12'000.00</b>	<b>1'088'926.09</b>	<b>29'669.30</b>
3090.01	Aus- und Weiterbildung	6'600.00		6'600.00		4'698.50	
3099.01	Übriger Personalaufwand	9'000.00		9'000.00		7'131.30	
3100.01	Büromaterial	21'000.00		20'000.00		19'857.88	
3102.01	Drucksachen, Publikationen	200.00		200.00		50.00	
3103.01	Fachliteratur, Zeitschriften	6'800.00		6'800.00		6'716.40	
3104.01	Schulmaterial und Lehrmittel	75'000.00		70'000.00		74'346.72	
3104.02	Schulmaterial und Lehrmittel Handarbeiten/Werken	18'000.00		17'960.00		20'078.60	
3113.01	Anschaffung EDV	25'000.00		12'000.00		5'143.65	

## 7.5 Erfolgsrechnung

		Budget 2025		Budget 2024		Rechnung 2023	
		Aufwand	Ertrag	Aufwand	Ertrag	Aufwand	Ertrag
3118.01	Anschaffung Software/Lizenzen	28'640.00		18'500.00		10'394.65	
3119.01	Anschaffungen Mobilien	34'135.00		37'270.00		53'611.45	
3130.01	Telefon, Porti	2'840.00		2'500.00		2'703.05	
3132.01	Honorare Fachexperten Allg.HH	29'050.00		26'800.00		10'019.50	
3153.01	Unterhalt Informatik (Hardware)	3'800.00		3'500.00		4'076.50	
3159.01	Unterhalt Mobiliar	20'500.00		21'765.00		5'384.45	
3161.03	Mieten Geräte und Mobilien	10'120.00		9'470.00		20'782.20	
3170.01	Spesenentschädigungen	5'000.00		3'000.00		2'612.70	
3171.01	Exkursionen, Schulreisen und Lager	26'000.00		37'660.00		36'746.20	
3300.60	Planmässige Abschreibungen Mobilien VV	7'200.00		6'900.00		7'116.70	
3611.03	Beiträge an Kanton, Anteil Lehrerbesoldungen	658'000.00		574'000.00		617'590.50	
3612.05	Beitrag an GV Bildung Gottstatt	247'000.00		225'000.00		140'860.04	
3632.01	Beiträge an Gemeinden / Gemeindeverbände	40'000.00		43'000.00		39'005.10	
4260.01	Rückerstattungen Dritter		10'000.00		11'000.00		5'321.50
4260.10	Elternbeiträge Lager, Schulreisen		11'000.00				11'104.60
4611.01	Rückerstattungen Kanton		12'000.00				12'243.20
4900.01	Interne Verrechnung von Material- u. Warenbezüge		1'000.00		1'000.00		1'000.00
<b>213</b>	<b>Oberstufe</b>	<b>1'454'650.00</b>	<b>240'000.00</b>	<b>1'213'400.00</b>	<b>260'000.00</b>	<b>1'114'710.70</b>	<b>221'696.50</b>
	Nettoaufwand		1'214'650.00		953'400.00		893'014.20
<b>2130</b>	<b>Sekundarstufe I</b>	<b>1'454'650.00</b>	<b>240'000.00</b>	<b>1'213'400.00</b>	<b>260'000.00</b>	<b>1'114'710.70</b>	<b>221'696.50</b>
3130.01	Telefon, Porti	250.00				246.25	
3170.01	Spesenentschädigungen			500.00			
3612.05	Beitrag an GV Bildung Gottstatt	1'404'400.00		1'187'900.00		1'036'796.70	
3632.01	Beiträge an Gemeinden / Gemeindeverbände	50'000.00		25'000.00		77'667.75	
4611.01	Rückerstattungen Kanton		240'000.00		260'000.00		221'696.50
<b>214</b>	<b>Musikschulen</b>	<b>80'000.00</b>		<b>63'100.00</b>		<b>51'389.70</b>	
	Nettoaufwand		80'000.00		63'100.00		51'389.70
<b>2140</b>	<b>Musikschule</b>	<b>80'000.00</b>		<b>63'100.00</b>		<b>51'389.70</b>	
3632.01	Beiträge an Gemeinden / Gemeindeverbände	80'000.00		63'100.00		51'389.70	
<b>217</b>	<b>Schulliegenschaften</b>	<b>1'501'550.00</b>	<b>109'400.00</b>	<b>1'540'494.00</b>	<b>99'710.00</b>	<b>1'455'721.55</b>	<b>112'202.65</b>
	Nettoaufwand		1'392'150.00		1'440'784.00		1'343'518.90
<b>2170</b>	<b>Schulliegenschaften</b>	<b>1'501'550.00</b>	<b>109'400.00</b>	<b>1'540'494.00</b>	<b>99'710.00</b>	<b>1'455'721.55</b>	<b>112'202.65</b>
3010.02	Löhne Reinigungspersonal	94'500.00		37'200.00		61'881.25	
3010.03	Löhne Hauswarte	179'900.00		237'300.00		222'480.50	

## 7.5 Erfolgsrechnung

		Budget 2025		Budget 2024		Rechnung 2023	
		Aufwand	Ertrag	Aufwand	Ertrag	Aufwand	Ertrag
3010.04	Löhne Aufsicht Schwimmbad	29'100.00		29'100.00		26'351.90	
3040.01	Betreuungszulagen	2'200.00		2'200.00		2'189.15	
3049.01	Ortszulagen	3'800.00		3'300.00		3'456.10	
3050.01	AG-Beiträge AHV, IV,EO, ALV, Verwaltungsk.	16'300.00		16'300.00		17'770.20	
3052.01	AG-Beiträge an Pensionskasse	18'500.00		18'500.00		17'221.20	
3053.01	AG-Beiträge an Unfallversicherung	6'500.00		7'800.00		5'889.40	
3054.01	AG-Beiträge an Familienausgleichskasse	5'000.00		5'000.00		4'117.35	
3055.01	AG-Beiträge an Krankentaggeldversicherung	4'400.00		2'600.00		2'357.35	
3090.01	Aus- und Weiterbildung	3'000.00		3'000.00		1'887.70	
3099.01	Übriger Personalaufwand					1'949.85	
3101.02	Reinigungs- und Verbrauchsmaterial	44'000.00		44'000.00		47'548.15	
3102.01	Drucksachen, Publikationen	200.00				181.00	
3111.01	Anschaffung Maschinen, Geräte	14'300.00		39'300.00		23'606.85	
3112.01	Anschaffung Dienstkleider	600.00		600.00		559.55	
3120.02	Ver- und Entsorgung Primarschulhaus I	85'350.00		111'850.00		82'981.65	
3120.03	Ver- und Entsorgung Primarschulhaus II	130'600.00		121'100.00		124'611.85	
3120.06	Ver- und Entsorgung Tagesschule	5'600.00		7'700.00		5'228.90	
3134.01	Sachversicherungsprämien	18'300.00		18'300.00		18'297.15	
3144.02	Unterhalt Primarschulhaus I	40'450.00		58'500.00		55'367.95	
3144.03	Unterhalt Primarschulhaus II	32'600.00		43'900.00		31'148.75	
3144.04	Unterhalt Schwimmbad	32'550.00		38'050.00		31'703.10	
3144.05	Unterhalt Tagesschule	17'400.00		25'400.00		10'568.55	
3151.02	Unterhalt Maschinen, Werkzeuge, Fahrzeuge	3'000.00		2'000.00		2'707.95	
3169.01	Mieten und Benützungsgebühren	6'200.00		6'200.00			
3170.01	Spesenentschädigungen					1'341.60	
3300.30	Planmässige Abschreibungen übrige Tiefbauten	8'800.00		8'800.00		8'709.00	
3300.40	Planmässige Abschreibungen Hochbauten	644'700.00		612'100.00		591'946.60	
3300.60	Planmässige Abschreibungen Mobilien VV	4'200.00		4'200.00		4'143.00	
3300.90	Planmässige Abschreibungen übrige Sachanlagen	16'400.00		16'400.00		16'345.00	
3320.90	Planmässige Abschreibungen übrige immaterielle Anlagen	1'900.00					
3635.01	Verschiedene Beiträge	600.00		600.00		600.00	
3910.01	Interne Verrechnung von Dienstleistungen	30'600.00		19'194.00		30'573.00	
4240.01	Eintritte Schwimmbad		12'000.00		12'000.00		12'133.00
4260.01	Rückerstattungen Dritter		3'000.00		7'000.00		3'129.65
4470.01	Pacht- und Mietzinse		25'000.00		25'710.00		25'240.00
4472.01	Vergütung für Benützung öff. Anlagen		400.00		1'000.00		400.00
4472.02	Vergütung für Benützung Schwimmbad		60'000.00		45'000.00		62'300.00
4900.01	Interne Verrechnung von Material- u. Warenbezüge		2'000.00		2'000.00		2'000.00
4910.01	Interne Verrechnung von Dienstleistungen		7'000.00		7'000.00		7'000.00

## 7.5 Erfolgsrechnung

		Budget 2025		Budget 2024		Rechnung 2023	
		Aufwand	Ertrag	Aufwand	Ertrag	Aufwand	Ertrag
<b>218</b>	<b>Tagesbetreuung</b>	<b>483'237.00</b>	<b>442'000.00</b>	<b>434'120.00</b>	<b>402'000.00</b>	<b>406'175.29</b>	<b>406'502.05</b>
	Nettoaufwand		41'237.00		32'120.00		
	Nettoertrag					326.76	
<b>2180</b>	<b>Tagesbetreuung</b>	<b>483'237.00</b>	<b>442'000.00</b>	<b>434'120.00</b>	<b>402'000.00</b>	<b>406'175.29</b>	<b>406'502.05</b>
3000.02	Entschädigungen, Sitzungsgelder			500.00			
3010.09	Taggelder, Erwerbsersatz					-33'945.00	
3020.01	Löhne Tagesschulpersonal	331'537.00		320'300.00		321'704.40	
3040.01	Betreuungszulagen	2'000.00		3'100.00		2'149.35	
3049.01	Ortszulagen	1'500.00		2'000.00		2'466.85	
3050.01	AG-Beiträge AHV, IV,EO, ALV, Verwaltungsk.	21'350.00		20'800.00		18'534.50	
3052.01	AG-Beiträge an Pensionskasse	16'000.00		18'100.00		13'118.15	
3053.01	AG-Beiträge an Unfallversicherung	5'000.00		4'800.00		2'957.40	
3054.01	AG-Beiträge an Familienausgleichskasse	5'300.00		5'100.00		4'294.40	
3055.01	AG-Beiträge an Krankentaggeldversicherung	4'700.00		2'700.00		2'327.25	
3090.01	Aus- und Weiterbildung	2'500.00		4'000.00		1'280.00	
3091.01	Personalwerbung	200.00		200.00			
3099.01	Übriger Personalaufwand	700.00				1'560.30	
3100.01	Büromaterial	1'100.00		900.00		675.15	
3101.01	Verbrauchsmaterial	3'500.00		3'000.00		1'776.50	
3104.01	Schulmaterial und Lehrmittel	1'000.00		1'000.00		576.50	
3105.01	Mahlzeiten Mittagstisch	66'400.00		39'000.00		52'032.55	
3111.01	Anschaffung Maschinen, Geräte	1'000.00		1'000.00		581.05	
3119.01	Anschaffungen Mobilien	10'200.00		3'100.00		2'079.70	
3130.01	Telefon, Porti	1'000.00		1'000.00		958.80	
3130.03	Betriebskosten	350.00		200.00		354.90	
3130.07	Mitglieder-/Verbandsbeiträge	1'300.00		120.00		472.50	
3132.01	Honorare Fachexperten Allg.HH			1'500.00			
3170.01	Spesenentschädigungen	200.00		200.00		101.35	
3171.01	Exkursionen, Schulreisen und Lager	6'400.00		1'500.00		578.30	
3180.04	Wertberichtigung gefährdete Forderungen					9'540.39	
4210.01	Mahngebühren						60.00
4240.02	Elternbeiträge Betreuung		170'000.00		80'000.00		153'793.55
4240.03	Elternbeiträge Mittagstisch		75'000.00		39'000.00		63'603.15
4260.01	Rückerstattungen Dritter				1'000.00		
4290.01	Eingang abgeschriebene Forderungen						300.00
4611.03	Betriebsbeiträge Kanton		190'000.00		275'000.00		188'745.35
4910.02	Interne Verrechnung von Lohnkosten		7'000.00		7'000.00		
<b>219</b>	<b>Obligatorische Schule</b>	<b>324'460.00</b>	<b>181'110.00</b>	<b>241'106.00</b>	<b>121'540.00</b>	<b>186'241.43</b>	<b>131'182.85</b>

## 7.5 Erfolgsrechnung

		Budget 2025		Budget 2024		Rechnung 2023	
		Aufwand	Ertrag	Aufwand	Ertrag	Aufwand	Ertrag
Nettoaufwand			143'350.00		119'566.00		55'058.58
<b>2190</b>	<b>Schulleitung und Schulverwaltung</b>	<b>69'680.00</b>	<b>1'000.00</b>	<b>69'740.00</b>	<b>1'000.00</b>	<b>47'576.30</b>	
3010.01	Löhne Verwaltungspersonal	44'500.00		51'700.00		30'968.95	
3040.01	Betreuungszulagen	660.00				451.00	
3049.01	Ortszulagen	600.00		580.00		460.30	
3050.01	AG-Beiträge AHV, IV,EO, ALV, Verwaltungsk.	2'890.00		3'320.00		2'011.70	
3052.01	AG-Beiträge an Pensionskasse	3'060.00		2'400.00		2'044.65	
3053.01	AG-Beiträge an Unfallversicherung	670.00		520.00		405.95	
3054.01	AG-Beiträge an Familienausgleichskasse	710.00		830.00		465.95	
3055.01	AG-Beiträge an Krankentaggeldversicherung	640.00		290.00		247.75	
3099.01	Übriger Personalaufwand	5'300.00		3'000.00		2'822.70	
3100.01	Büromaterial	1'200.00		1'200.00		1'167.60	
3101.01	Verbrauchsmaterial					70.00	
3110.01	Anschaffungen Mobilier	500.00		500.00			
3113.01	Anschaffung EDV	4'800.00		1'500.00		1'826.50	
3118.01	Anschaffung Software/Lizenzen	180.00				239.40	
3130.01	Telefon, Porti	370.00		300.00		444.10	
3130.07	Mitglieder-/Verbandsbeiträge	1'500.00		1'500.00		804.95	
3133.01	Informatik-Nutzungsaufwand	2'000.00		2'000.00		3'044.80	
3636.01	Mitglieder-/Jahresbeiträge	100.00		100.00		100.00	
4910.02	Interne Verrechnung von Lohnkosten		1'000.00		1'000.00		
<b>2197</b>	<b>Schulsozialdienst</b>	<b>254'780.00</b>	<b>180'110.00</b>	<b>171'366.00</b>	<b>120'540.00</b>	<b>138'665.13</b>	<b>131'182.85</b>
3000.02	Entschädigungen, Sitzungsgelder	800.00		600.00		858.05	
3010.01	Löhne Verwaltungspersonal	180'000.00		114'800.00		97'334.95	
3040.01	Betreuungszulagen	3'900.00		2'600.00		1'800.00	
3050.01	AG-Beiträge AHV, IV,EO, ALV, Verwaltungsk.	11'700.00		8'300.00		6'288.75	
3052.01	AG-Beiträge an Pensionskasse	12'000.00		7'400.00		6'074.00	
3053.01	AG-Beiträge an Unfallversicherung	1'600.00		1'400.00		1'305.60	
3054.01	AG-Beiträge an Familienausgleichskasse	2'900.00		1'836.00		1'457.35	
3055.01	AG-Beiträge an Krankentaggeldversicherung	1'800.00		1'030.00		796.60	
3090.01	Aus- und Weiterbildung	10'000.00		10'000.00		873.45	
3099.01	Übriger Personalaufwand	200.00		200.00		2'057.00	
3100.01	Büromaterial	200.00		500.00		6.30	
3102.01	Drucksachen, Publikationen	200.00		450.00		91.90	
3104.01	Schulmaterial und Lehrmittel	1'500.00		1'500.00		938.08	
3110.01	Anschaffungen Mobilier	1'000.00		1'000.00		739.30	
3118.01	Anschaffung Software/Lizenzen	1'200.00				1'111.45	
3130.01	Telefon, Porti	1'500.00		1'200.00		1'268.50	

## 7.5 Erfolgsrechnung

		Budget 2025		Budget 2024		Rechnung 2023	
		Aufwand	Ertrag	Aufwand	Ertrag	Aufwand	Ertrag
3132.01	Honorare Fachexperten Allg.HH	2'000.00		2'000.00			
3133.01	Informatik-Nutzungsaufwand	9'500.00		7'800.00		7'249.30	
3160.01	Miete und Pacht Liegenschaften	1'800.00		1'800.00		1'800.00	
3170.01	Spesenentschädigungen	1'200.00		800.00		464.55	
3636.01	Mitglieder-/Jahresbeiträge	150.00		150.00		150.00	
3910.01	Interne Verrechnung von Dienstleistungen	9'630.00		6'000.00		6'000.00	
4611.01	Rückerstattungen Kanton		18'300.00		11'740.00		11'317.00
4612.01	Entschädigungen von Gemeinden		161'810.00		108'800.00		119'865.85
<b>3</b>	<b>Kultur, Sport und Freizeit, Kirche</b>	<b>180'600.00</b>	<b>12'100.00</b>	<b>149'404.00</b>	<b>10'200.00</b>	<b>147'486.85</b>	<b>11'139.20</b>
	Nettoaufwand		168'500.00		139'204.00		136'347.65
<b>32</b>	<b>Kultur, übrige</b>	<b>13'000.00</b>	<b>6'000.00</b>	<b>13'000.00</b>	<b>6'200.00</b>	<b>11'994.00</b>	<b>5'951.60</b>
	Nettoaufwand		7'000.00		6'800.00		6'042.40
<b>322</b>	<b>Konzert und Theater</b>	<b>3'300.00</b>		<b>3'300.00</b>		<b>3'300.00</b>	
	Nettoaufwand		3'300.00		3'300.00		3'300.00
<b>3220</b>	<b>Konzert und Theater</b>	<b>3'300.00</b>		<b>3'300.00</b>		<b>3'300.00</b>	
3636.01	Mitglieder-/Jahresbeiträge	3'300.00		3'300.00		3'300.00	
<b>329</b>	<b>Kultur</b>	<b>92'800.00</b>	<b>4'100.00</b>	<b>87'484.00</b>	<b>1'500.00</b>	<b>90'072.65</b>	<b>3'187.60</b>
	Nettoaufwand		88'700.00		85'984.00		86'885.05
<b>3290</b>	<b>Übrige Kultur</b>	<b>92'800.00</b>	<b>4'100.00</b>	<b>87'484.00</b>	<b>1'500.00</b>	<b>90'072.65</b>	<b>3'187.60</b>
3000.02	Entschädigungen, Sitzungsgelder	10'800.00		4'800.00		4'124.85	
3050.01	AG-Beiträge AHV, IV,EO, ALV, Verwaltungsk.					7.75	
3053.01	AG-Beiträge an Unfallversicherung					4.25	
3054.01	AG-Beiträge an Familienausgleichskasse					1.80	
3055.01	AG-Beiträge an Krankentaggeldversicherung					2.60	
3099.01	Übriger Personalaufwand	500.00		500.00		490.00	
3102.01	Drucksachen, Publikationen	6'500.00		3'300.00		2'368.32	
3119.01	Anschaffungen Mobilien	1'000.00		10'600.00			
3130.04	Dienstleistungen Dritter	6'200.00		4'200.00		11'089.30	
3130.08	Bundesfeier	2'300.00		2'800.00		1'000.00	
3130.09	Jungbürgerfeier	3'000.00		3'000.00		2'902.10	
3133.01	Informatik-Nutzungsaufwand	200.00					
3159.02	Unterhalt Mobiliar Kuko	500.00					
3161.03	Mieten Geräte und Mobilien	600.00					
3170.01	Spesenentschädigungen					720.00	

## 7.5 Erfolgsrechnung

		Budget 2025		Budget 2024		Rechnung 2023	
		Aufwand	Ertrag	Aufwand	Ertrag	Aufwand	Ertrag
3320.90	Planmässige Abschreibungen übrige immaterielle Anlagen	2'500.00					
3612.06	Gemeindeverband Kulturförderung	58'000.00		57'769.00		55'381.00	
3635.01	Verschiedene Beiträge	200.00		100.00		11'547.68	
3910.01	Interne Verrechnung von Dienstleistungen	500.00		415.00		433.00	
4260.11	Rückerstattungen Dritter (übrige Kultur)						1'884.85
4309.02	Einnahmen Kulturkommission		4'100.00		1'500.00		1'302.75
<b>33</b>	<b>Medien</b>	<b>13'000.00</b>	<b>6'000.00</b>	<b>13'000.00</b>	<b>6'200.00</b>	<b>11'994.00</b>	<b>5'951.60</b>
	Nettoaufwand		7'000.00		6'800.00		6'042.40
<b>332</b>	<b>Massenmedien</b>	<b>13'000.00</b>	<b>6'000.00</b>	<b>13'000.00</b>	<b>6'200.00</b>	<b>11'994.00</b>	<b>5'951.60</b>
	Nettoaufwand		7'000.00		6'800.00		6'042.40
<b>3320</b>	<b>Massenmedien</b>	<b>13'000.00</b>		<b>13'000.00</b>		<b>11'994.00</b>	
3130.10	Verteilung Nidauer Anzeiger	13'000.00		13'000.00		11'994.00	
<b>3321</b>	<b>Antennen- und Kabelanlagen</b>		<b>6'000.00</b>		<b>6'200.00</b>		<b>5'951.60</b>
4240.04	Benützungsgebühren GAG		6'000.00		6'200.00		5'951.60
<b>34</b>	<b>Sport und Freizeit</b>	<b>71'500.00</b>	<b>2'000.00</b>	<b>45'620.00</b>	<b>2'500.00</b>	<b>42'120.20</b>	<b>2'000.00</b>
	Nettoaufwand		69'500.00		43'120.00		40'120.20
<b>341</b>	<b>Sport</b>	<b>38'000.00</b>		<b>37'620.00</b>		<b>33'621.45</b>	
	Nettoaufwand		38'000.00		37'620.00		33'621.45
<b>3410</b>	<b>Sport</b>	<b>38'000.00</b>		<b>37'620.00</b>		<b>33'621.45</b>	
3635.01	Verschiedene Beiträge	15'000.00		14'620.00		10'621.45	
3660.50	Abschreibungen Investitionsbeiträge an priv. Unternehmen	16'000.00		16'000.00		16'000.00	
3910.01	Interne Verrechnung von Dienstleistungen	7'000.00		7'000.00		7'000.00	
<b>342</b>	<b>Freizeit</b>	<b>33'500.00</b>	<b>2'000.00</b>	<b>8'000.00</b>	<b>2'500.00</b>	<b>8'498.75</b>	<b>2'000.00</b>
	Nettoaufwand		31'500.00		5'500.00		6'498.75
<b>3420</b>	<b>Freizeit</b>	<b>33'500.00</b>	<b>2'000.00</b>	<b>8'000.00</b>	<b>2'500.00</b>	<b>8'498.75</b>	<b>2'000.00</b>
3130.11	Seniorenausflug	8'500.00		8'000.00		8'498.75	
3635.01	Verschiedene Beiträge	25'000.00					
4260.01	Rückerstattungen Dritter		2'000.00		2'500.00		2'000.00
<b>4</b>	<b>Gesundheit</b>	<b>10'015.00</b>		<b>9'915.00</b>		<b>9'264.35</b>	
	Nettoaufwand		10'015.00		9'915.00		9'264.35

## 7.5 Erfolgsrechnung

		Budget 2025		Budget 2024		Rechnung 2023	
		Aufwand	Ertrag	Aufwand	Ertrag	Aufwand	Ertrag
<b>42</b>	<b>Ambulante Krankenpflege</b>	<b>100.00</b>		<b>100.00</b>		<b>100.00</b>	
	Nettoaufwand		100.00		100.00		100.00
<b>421</b>	<b>Ambulante Krankenpflege</b>	<b>100.00</b>		<b>100.00</b>		<b>100.00</b>	
	Nettoaufwand		100.00		100.00		100.00
<b>4210</b>	<b>Ambulante Krankenpflege</b>	<b>100.00</b>		<b>100.00</b>		<b>100.00</b>	
3636.01	Mitglieder-/Jahresbeiträge	100.00		100.00		100.00	
<b>43</b>	<b>Gesundheit</b>	<b>9'915.00</b>		<b>9'815.00</b>		<b>9'164.35</b>	
	Nettoaufwand		9'915.00		9'815.00		9'164.35
<b>433</b>	<b>Schulgesundheitsdienst</b>	<b>9'915.00</b>		<b>9'815.00</b>		<b>9'164.35</b>	
	Nettoaufwand		9'915.00		9'815.00		9'164.35
<b>4330</b>	<b>Schulgesundheitsdienst</b>	<b>3'015.00</b>		<b>3'215.00</b>		<b>2'839.40</b>	
3010.05	Löhne Schulgesundheitsdienst	1'500.00		1'500.00		1'439.70	
3053.01	AG-Beiträge an Unfallversicherung	5.00		5.00		2.90	
3055.01	AG-Beiträge an Krankentaggeldversicherung	10.00		10.00		11.80	
3099.01	Übriger Personalaufwand			100.00			
3136.01	Honorare Schularzt	1'500.00		1'600.00		1'385.00	
<b>4331</b>	<b>Schulzahnpflege</b>	<b>6'900.00</b>		<b>6'600.00</b>		<b>6'324.95</b>	
3099.01	Übriger Personalaufwand			100.00			
3101.03	Verbrauchsmaterial Schulzahnpflege	400.00				401.50	
3136.02	Untersuchungskosten	2'000.00		2'500.00		1'533.10	
3136.03	Honorare Schulzahnarzt	4'500.00		4'000.00		4'390.35	
<b>5</b>	<b>Soziale Sicherheit</b>	<b>8'578'830.00</b>	<b>6'204'330.00</b>	<b>8'701'910.00</b>	<b>5'946'114.00</b>	<b>8'302'935.13</b>	<b>5'764'181.46</b>
	Nettoaufwand		2'374'500.00		2'755'796.00		2'538'753.67
<b>53</b>	<b>Alter + Hinterlassene</b>	<b>874'900.00</b>	<b>46'600.00</b>	<b>844'100.00</b>	<b>41'000.00</b>	<b>801'289.46</b>	<b>47'540.30</b>
	Nettoaufwand		828'300.00		803'100.00		753'749.16
<b>531</b>	<b>Alters- und Hinterlassenenversicherung AHV</b>	<b>72'700.00</b>	<b>46'600.00</b>	<b>63'350.00</b>	<b>41'000.00</b>	<b>74'426.80</b>	<b>47'540.30</b>
	Nettoaufwand		26'100.00		22'350.00		26'886.50
<b>5310</b>	<b>Alters- u.Hinterlassenenversicherung AHV</b>	<b>72'700.00</b>	<b>46'600.00</b>	<b>63'350.00</b>	<b>41'000.00</b>	<b>74'426.80</b>	<b>47'540.30</b>
3636.01	Mitglieder-/Jahresbeiträge	50.00		50.00		50.00	

## 7.5 Erfolgsrechnung

		Budget 2025		Budget 2024		Rechnung 2023	
		Aufwand	Ertrag	Aufwand	Ertrag	Aufwand	Ertrag
3910.01	Interne Verrechnung von Dienstleistungen	64'150.00		55'000.00		65'780.00	
3920.01	Interne Verrechnung von Raumkosten	6'000.00		6'000.00		6'000.00	
3930.01	Interne Verrechnung Betriebs- u. Verwaltungskosten	2'500.00		2'300.00		2'596.80	
4611.04	Kantonsbeitrag Verwaltungskosten		16'000.00		16'000.00		16'019.80
4612.01	Entschädigungen von Gemeinden		30'600.00		25'000.00		31'520.50
<b>532</b>	<b>Ergänzungsleistungen AHV / IV</b>	<b>777'400.00</b>		<b>753'750.00</b>		<b>726'152.00</b>	
	Nettoaufwand		777'400.00		753'750.00		726'152.00
<b>5320</b>	<b>Ergänzungsleistungen AHV / IV</b>	<b>777'400.00</b>		<b>753'750.00</b>		<b>726'152.00</b>	
3631.01	Lastenausgleich EL-Renten	777'400.00		753'750.00		726'152.00	
<b>535</b>	<b>Leistungen an das Alter</b>	<b>24'800.00</b>		<b>27'000.00</b>		<b>710.66</b>	
	Nettoaufwand		24'800.00		27'000.00		710.66
<b>5350</b>	<b>Leistungen an das Alter</b>	<b>24'800.00</b>		<b>27'000.00</b>		<b>710.66</b>	
3130.01	Telefon, Porti	500.00				460.66	
3632.01	Beiträge an Gemeinden / Gemeindeverbände	24'200.00		27'000.00		150.00	
3636.01	Mitglieder-/Jahresbeiträge	100.00				100.00	
<b>54</b>	<b>Familie und Jugend</b>	<b>767'970.00</b>	<b>434'000.00</b>	<b>786'350.00</b>	<b>537'300.00</b>	<b>773'931.75</b>	<b>479'396.57</b>
	Nettoaufwand		333'970.00		249'050.00		294'535.18
<b>541</b>	<b>Familienzulagen</b>	<b>13'520.00</b>		<b>16'750.00</b>		<b>12'904.00</b>	
	Nettoaufwand		13'520.00		16'750.00		12'904.00
<b>5410</b>	<b>Familienzulagen</b>	<b>13'520.00</b>		<b>16'750.00</b>		<b>12'904.00</b>	
3631.02	Lastenausgleich FamZu	13'520.00		16'750.00		12'904.00	
<b>543</b>	<b>Alimentenbevorschussung und -inkasso</b>	<b>258'000.00</b>	<b>100'000.00</b>	<b>185'000.00</b>	<b>124'000.00</b>	<b>262'181.00</b>	<b>98'788.05</b>
	Nettoaufwand		158'000.00		61'000.00		163'392.95
<b>5430</b>	<b>Alimentenbevorschussung und -inkasso</b>	<b>258'000.00</b>	<b>100'000.00</b>	<b>185'000.00</b>	<b>124'000.00</b>	<b>262'181.00</b>	<b>98'788.05</b>
3130.03	Betriebskosten	8'000.00		5'000.00		9'403.00	
3637.02	Alimentenbevorschussung	250'000.00		180'000.00		252'778.00	
4260.05	Rückerstattungen Alimente		95'000.00		120'000.00		94'214.95
4260.07	Rückerstattung Inkassokosten		5'000.00		4'000.00		4'573.10
<b>544</b>	<b>Jugendschutz</b>	<b>51'150.00</b>		<b>55'500.00</b>		<b>41'603.90</b>	
	Nettoaufwand		51'150.00		55'500.00		41'603.90

## 7.5 Erfolgsrechnung

		Budget 2025		Budget 2024		Rechnung 2023	
		Aufwand	Ertrag	Aufwand	Ertrag	Aufwand	Ertrag
<b>5444</b>	<b>Offene Kinder- und Jugendarbeit</b>	<b>51'150.00</b>		<b>55'500.00</b>		<b>41'603.90</b>	
3130.01	Telefon, Porti	1'200.00		1'200.00		1'158.00	
3160.01	Miete und Pacht Liegenschaften			6'900.00			
3632.01	Beiträge an Gemeinden / Gemeindeverbände	49'950.00		47'400.00		40'445.90	
<b>545</b>	<b>Leistungen an Familien</b>	<b>445'300.00</b>	<b>334'000.00</b>	<b>529'100.00</b>	<b>413'300.00</b>	<b>457'242.85</b>	<b>380'608.52</b>
	Nettoaufwand		111'300.00		115'800.00		76'634.33
<b>5450</b>	<b>Leistungen an Familien allgemein</b>	<b>380'100.00</b>	<b>304'000.00</b>	<b>480'100.00</b>	<b>385'000.00</b>	<b>456'242.85</b>	<b>380'608.52</b>
3180.04	Wertberichtigung gefährdete Forderungen					-3'071.05	
3636.01	Mitglieder-/Jahresbeiträge	100.00		100.00		100.00	
3636.04	Elternbriefe Pro Juventute					61.00	
3637.04	Betreuungsgutscheine	380'000.00		480'000.00		459'152.90	
4611.09	Anteil Kanton an Betreuungsgutscheine		304'000.00		385'000.00		380'608.52
<b>5451</b>	<b>Spielgruppe</b>	<b>64'200.00</b>	<b>30'000.00</b>	<b>48'000.00</b>	<b>28'300.00</b>		
3010.01	Löhne Verwaltungspersonal	32'500.00		32'500.00			
3050.01	AG-Beiträge AHV, IV,EO, ALV, Verwaltungsk.	2'120.00		2'200.00			
3053.01	AG-Beiträge an Unfallversicherung	500.00		500.00			
3054.01	AG-Beiträge an Familienausgleichskasse	520.00		520.00			
3055.01	AG-Beiträge an Krankentaggeldversicherung			280.00			
3055.09	Rückerstattung AG-Beiträge Krankentaggeldversicherung	460.00					
3090.01	Aus- und Weiterbildung	5'500.00		1'000.00			
3099.01	Übriger Personalaufwand	500.00					
3100.01	Büromaterial	1'000.00					
3102.01	Drucksachen, Publikationen	2'000.00		1'200.00			
3104.01	Schulmaterial und Lehrmittel	2'000.00		1'000.00			
3110.01	Anschaffungen Mobiliar	500.00		500.00			
3130.01	Telefon, Porti	600.00		300.00			
3132.01	Honorare Fachexperten Allg.HH	8'000.00					
3910.02	Interne Verrechnung von Lohnkosten	8'000.00		8'000.00			
4260.01	Rückerstattungen Dritter		30'000.00		28'300.00		
<b>5458</b>	<b>Tageselternverein</b>	<b>1'000.00</b>		<b>1'000.00</b>		<b>1'000.00</b>	
3636.01	Mitglieder-/Jahresbeiträge	1'000.00		1'000.00		1'000.00	
<b>57</b>	<b>Sozialhilfe und Asylwesen</b>	<b>6'935'960.00</b>	<b>5'723'730.00</b>	<b>7'071'460.00</b>	<b>5'367'814.00</b>	<b>6'727'713.92</b>	<b>5'237'244.59</b>
	Nettoaufwand		1'212'230.00		1'703'646.00		1'490'469.33

## 7.5 Erfolgsrechnung

		Budget 2025		Budget 2024		Rechnung 2023	
		Aufwand	Ertrag	Aufwand	Ertrag	Aufwand	Ertrag
<b>572</b>	<b>Wirtschaftliche Hilfe</b>	<b>3'900'000.00</b>	<b>1'210'000.00</b>	<b>4'100'000.00</b>	<b>950'000.00</b>	<b>3'858'963.37</b>	<b>1'207'341.89</b>
	Nettoaufwand		2'690'000.00		3'150'000.00		2'651'621.48
<b>5720</b>	<b>Gesetzliche wirtschaftliche Hilfe</b>	<b>3'900'000.00</b>	<b>1'210'000.00</b>	<b>4'100'000.00</b>	<b>950'000.00</b>	<b>3'858'963.37</b>	<b>1'207'341.89</b>
3637.01	Wirtschaftliche Hilfe inkl. KVG/VVG Prämien	3'900'000.00		4'100'000.00		3'858'963.37	
4260.02	Übrige Erträge (ohne Inkassoprivileg)		700'000.00		450'000.00		702'822.04
4260.06	Erträge und Rückerstattungen mit Inkassoprivileg		130'000.00		100'000.00		128'904.35
4611.06	Prämienverbilligungen KVG		380'000.00		400'000.00		375'615.50
<b>579</b>	<b>Sozialhilfe</b>	<b>3'035'960.00</b>	<b>4'513'730.00</b>	<b>2'971'460.00</b>	<b>4'417'814.00</b>	<b>2'868'750.55</b>	<b>4'029'902.70</b>
	Nettoertrag	1'477'770.00		1'446'354.00		1'161'152.15	
<b>5790</b>	<b>Sozialbehörde, Sekretariat</b>	<b>180'960.00</b>	<b>158'730.00</b>	<b>157'660.00</b>	<b>154'014.00</b>	<b>183'130.89</b>	<b>172'654.96</b>
3000.02	Entschädigungen, Sitzungsgelder	6'500.00		6'000.00		6'440.00	
3050.01	AG-Beiträge AHV, IV,EO, ALV, Verwaltungsk.	350.00		350.00		325.00	
3053.01	AG-Beiträge an Unfallversicherung	10.00		10.00		10.00	
3054.01	AG-Beiträge an Familienausgleichskasse	100.00		100.00		80.00	
3090.01	Aus- und Weiterbildung	3'000.00		3'000.00		3'846.15	
3099.01	Übriger Personalaufwand	500.00		200.00		743.55	
3100.01	Büromaterial	7'000.00		8'000.00		6'225.85	
3102.01	Drucksachen, Publikationen	50.00				31.50	
3103.01	Fachliteratur, Zeitschriften	400.00		300.00		472.90	
3110.01	Anschaffungen Mobiliar	1'000.00		1'000.00			
3113.01	Anschaffung EDV	500.00		1'500.00		60.10	
3130.01	Telefon, Porti	10'000.00		10'000.00		8'933.40	
3130.02	Post- und Bankspesen	1'000.00		1'000.00		1'275.14	
3130.04	Dienstleistungen Dritter					1'809.35	
3132.01	Honorare Fachexperten Allg.HH	5'000.00		1'000.00		7'204.65	
3133.01	Informatik-Nutzungsaufwand	70'000.00		55'000.00		69'048.85	
3134.01	Sachversicherungsprämien	3'800.00		5'950.00		3'831.10	
3161.03	Mieten Geräte und Mobilien	1'500.00		3'000.00		904.70	
3170.01	Spesenentschädigungen	500.00		500.00			
3190.01	Schadenersatzleistungen	1'000.00		1'000.00		2'290.00	
3300.60	Planmässige Abschreibungen Mobilien VV	2'000.00				1'931.65	
3320.00	Planmässige Abschreibungen Informatik	8'500.00				8'458.30	
3636.01	Mitglieder-/Jahresbeiträge	3'000.00		4'500.00		3'948.00	
3900.01	Interne Verrechn.von Material- u. Warenbez.	900.00		900.00		892.20	
3920.01	Interne Verrechnung von Raumkosten	51'850.00		51'850.00		51'850.00	
3950.01	Interne Verrechnung von Abschreibungen	2'500.00		2'500.00		2'518.50	
4260.01	Rückerstattungen Dritter				500.00		

## 7.5 Erfolgsrechnung

		Budget 2025		Budget 2024		Rechnung 2023	
		Aufwand	Ertrag	Aufwand	Ertrag	Aufwand	Ertrag
4612.01	Entschädigungen von Gemeinden		55'020.00		3'500.00		9'262.10
4910.01	Interne Verrechnung von Dienstleistungen		9'630.00		9'630.00		5'350.00
4910.02	Interne Verrechnung von Lohnkosten		94'080.00		140'384.00		158'042.86
<b>5796</b>	<b>Regionaler Sozialdienst</b>	<b>1'055'000.00</b>	<b>1'055'000.00</b>	<b>1'063'800.00</b>	<b>1'063'800.00</b>	<b>1'037'943.01</b>	<b>1'037'943.01</b>
3010.01	Löhne Verwaltungspersonal	782'060.00		746'616.00		726'884.25	
3040.01	Betreuungszulagen	5'100.00		5'700.00		7'785.05	
3049.01	Ortszulagen	1'260.00		1'300.00		1'260.00	
3050.01	AG-Beiträge AHV, IV,EO, ALV, Verwaltungsk.	50'800.00		47'800.00		47'113.65	
3052.01	AG-Beiträge an Pensionskasse	61'300.00		58'600.00		54'759.40	
3053.01	AG-Beiträge an Unfallversicherung	9'900.00		10'500.00		9'751.70	
3054.01	AG-Beiträge an Familienausgleichskasse	12'600.00		11'900.00		10'925.05	
3055.01	AG-Beiträge an Krankentaggeldversicherung	10'700.00		5'800.00		5'962.40	
3090.01	Aus- und Weiterbildung	18'000.00		18'000.00		6'675.00	
3091.01	Personalwerbung	200.00		200.00		231.55	
3099.01	Übriger Personalaufwand	1'000.00		200.00		1'363.20	
3132.04	Kosten Vertrauenszahnarzt	4'000.00		4'000.00		3'150.00	
3170.01	Spesenentschädigungen	4'000.00		3'000.00		4'038.90	
3300.60	Planmässige Abschreibungen Mobilien VV			1'800.00			
3320.00	Planmässige Abschreibungen Informatik			8'000.00			
3910.02	Interne Verrechnung von Lohnkosten	94'080.00		140'384.00		158'042.86	
4260.01	Rückerstattungen Dritter		5'000.00		13'800.00		834.13
4611.01	Rückerstattungen Kanton		1'050'000.00		1'050'000.00		1'037'108.88
<b>5799</b>	<b>Lastenausgleich Sozialhilfe</b>	<b>1'800'000.00</b>	<b>3'300'000.00</b>	<b>1'750'000.00</b>	<b>3'200'000.00</b>	<b>1'647'676.65</b>	<b>2'819'304.73</b>
3611.05	Lastenausgleich Sozialhilfe	1'800'000.00		1'750'000.00		1'647'676.65	
4611.08	Gemeindeanteil Lastenausgleich Sozialhilfe		3'300'000.00		3'200'000.00		2'819'304.73
<b>6</b>	<b>Verkehr</b>	<b>1'116'090.00</b>	<b>234'250.00</b>	<b>1'028'630.00</b>	<b>212'627.00</b>	<b>1'021'528.53</b>	<b>264'375.65</b>
	Nettoaufwand		881'840.00		816'003.00		757'152.88
<b>61</b>	<b>Strassenverkehr</b>	<b>764'910.00</b>	<b>222'700.00</b>	<b>681'880.00</b>	<b>175'877.00</b>	<b>703'397.98</b>	<b>248'189.05</b>
	Nettoaufwand		542'210.00		506'003.00		455'208.93
<b>615</b>	<b>Gemeindestrassen</b>	<b>764'910.00</b>	<b>222'700.00</b>	<b>681'880.00</b>	<b>175'877.00</b>	<b>703'397.98</b>	<b>248'189.05</b>
	Nettoaufwand		542'210.00		506'003.00		455'208.93
<b>6150</b>	<b>Gemeindestrassen</b>	<b>736'550.00</b>	<b>184'500.00</b>	<b>660'720.00</b>	<b>150'577.00</b>	<b>683'080.50</b>	<b>209'125.10</b>
3010.02	Löhne Reinigungspersonal	1'800.00		1'800.00		2'192.95	
3010.07	Löhne Werkhof	222'600.00		216'000.00		213'439.70	

## 7.5 Erfolgsrechnung

		Budget 2025		Budget 2024		Rechnung 2023	
		Aufwand	Ertrag	Aufwand	Ertrag	Aufwand	Ertrag
3040.01	Betreuungszulagen	3'750.00		4'500.00		5'160.00	
3049.01	Ortszulagen	1'230.00		1'250.00		1'236.55	
3050.01	AG-Beiträge AHV, IV,EO, ALV, Verwaltungsk.	14'620.00		14'200.00		14'051.75	
3052.01	AG-Beiträge an Pensionskasse	18'200.00		17'500.00		16'218.00	
3053.01	AG-Beiträge an Unfallversicherung	4'300.00		6'000.00		4'882.05	
3054.01	AG-Beiträge an Familienausgleichskasse	30.00		3'500.00		3'255.15	
3055.01	AG-Beiträge an Krankentaggeldversicherung	3'200.00		1'900.00		1'769.35	
3090.01	Aus- und Weiterbildung	3'600.00		1'800.00		2'260.30	
3099.01	Übriger Personalaufwand					820.00	
3100.01	Büromaterial	500.00		500.00		111.45	
3101.04	Bau- und Unterhaltsmaterial	7'000.00		5'000.00		7'263.65	
3101.05	Treib- und Schmierstoffe	15'000.00		15'000.00		13'731.75	
3101.06	Strassensignale	17'000.00		9'000.00		2'941.15	
3102.01	Drucksachen, Publikationen					66.00	
3111.01	Anschaffung Maschinen, Geräte					18'532.40	
3111.02	Anschaffung Maschinen, Werkzeuge, Fahrzeuge	14'200.00		12'000.00		2'831.35	
3112.01	Anschaffung Dienstkleider	1'500.00		1'500.00		1'408.75	
3120.01	Ver- und Entsorgung	26'820.00		26'820.00		25'700.00	
3120.04	Strom Strassenbeleuchtung	10'000.00		10'000.00		8'642.85	
3120.05	Beiträge Strassenentwässerung	29'000.00		29'000.00		29'214.80	
3130.01	Telefon, Porti	1'000.00		1'000.00		934.95	
3132.01	Honorare Fachexperten Allg.HH	5'000.00		5'000.00			
3132.03	Nachführung Leitungskataster Strassenbeleuchtung	3'000.00		1'500.00		3'217.30	
3133.01	Informatik-Nutzungsaufwand	2'000.00				207.35	
3134.01	Sachversicherungsprämien	9'000.00		9'400.00		9'197.85	
3137.01	MFZ-Steuern/Schwerverkehrsabgabe	5'000.00		3'000.00		5'642.15	
3141.01	Unterhalt Strassen / Verkehrswege	60'000.00		55'500.00		98'957.32	
3141.02	Strassenmarkierungen	14'500.00		6'000.00			
3141.03	Unterhalt öffentliche Anlagen	32'200.00		26'000.00		17'256.80	
3141.04	Schneeräumung	12'000.00		12'100.00		7'022.00	
3144.01	Unterhalt Hochbauten	2'650.00		3'000.00		3'223.10	
3149.01	Unterhalt Strassenbeleuchtung	9'000.00		11'000.00		6'144.35	
3151.02	Unterhalt Maschinen, Werkzeuge, Fahrzeuge	25'000.00		22'000.00		24'638.40	
3169.01	Mieten und Benützungsgebühren	4'750.00		4'450.00		1'896.00	
3170.01	Spesenentschädigungen	1'000.00		1'000.00		953.90	
3180.04	Wertberichtigung gefährdete Forderungen					3'370.78	
3300.10	Planmässige Abschreibungen Strassen	57'500.00		56'700.00		38'219.65	
3300.40	Planmässige Abschreibungen Hochbauten	13'700.00		5'300.00		2'118.05	
3300.60	Planmässige Abschreibungen Mobilien VV	21'200.00		20'000.00		21'137.50	
3300.90	Planmässige Abschreibungen übrige Sachanlagen			2'500.00			

## 7.5 Erfolgsrechnung

		Budget 2025		Budget 2024		Rechnung 2023	
		Aufwand	Ertrag	Aufwand	Ertrag	Aufwand	Ertrag
3320.90	Planmässige Abschreibungen übrige immaterielle Anlagen	9'300.00				8'813.10	
3910.01	Interne Verrechnung von Dienstleistungen	54'400.00		38'000.00		54'400.00	
4260.01	Rückerstattungen Dritter		65'000.00		55'000.00		94'028.60
4470.01	Pacht- und Mietzinse		31'700.00		31'700.00		31'100.00
4472.01	Vergütung für Benützung öff. Anlagen		400.00		400.00		1'207.50
4502.01	Entnahme aus Legaten und Stiftungen		900.00		900.00		900.00
4611.01	Rückerstattungen Kanton		5'000.00		5'000.00		3'760.00
4612.02	Interne Verrechnung von DL zL Abwasser		9'100.00		4'647.00		9'149.00
4612.03	Interne Verrechnung von DL zL Abfall		32'000.00		24'452.00		32'026.00
4631.01	Beiträge vom Kanton		8'000.00		10'000.00		4'548.00
4910.01	Interne Verrechnung von Dienstleistungen		32'400.00		18'478.00		32'406.00
<b>6155</b>	<b>Parkplätze</b>	<b>28'360.00</b>	<b>38'200.00</b>	<b>21'160.00</b>	<b>25'300.00</b>	<b>20'317.48</b>	<b>39'063.95</b>
3118.01	Anschaffung Software/Lizenzen					372.30	
3130.04	Dienstleistungen Dritter	5'300.00				515.68	
3132.01	Honorare Fachexperten Allg.HH	5'000.00		2'000.00			
3160.01	Miete und Pacht Liegenschaften	960.00		960.00		960.00	
3180.04	Wertberichtigung gefährdete Forderungen					67.50	
3300.10	Planmässige Abschreibungen Strassen	17'100.00		17'000.00		16'785.00	
3611.01	Entschädigungen an Kanton			1'200.00		1'617.00	
4240.05	Parkplatzgebühren		24'000.00		15'600.00		24'886.60
4240.06	Gebühren Wohnmobilstellplatz		13'000.00		8'500.00		13'078.75
4260.05	Rückerstattungen Alimente						120.00
4260.08	Rückerstattungen Strom/Wasser Stellplätze		1'200.00		1'200.00		978.60
<b>62</b>	<b>Öffentlicher Verkehr</b>	<b>351'180.00</b>	<b>11'550.00</b>	<b>346'750.00</b>	<b>36'750.00</b>	<b>307'461.30</b>	<b>5'796.90</b>
	Nettoaufwand		339'630.00		310'000.00		301'664.40
<b>622</b>	<b>Regionalverkehr</b>	<b>1'750.00</b>		<b>1'750.00</b>		<b>1'689.00</b>	
	Nettoaufwand		1'750.00		1'750.00		1'689.00
<b>6220</b>	<b>Regionalverkehr</b>	<b>1'750.00</b>		<b>1'750.00</b>		<b>1'689.00</b>	
3632.01	Beiträge an Gemeinden / Gemeindeverbände	1'750.00		1'750.00		1'689.00	
<b>629</b>	<b>Öffentlicher Verkehr</b>	<b>349'430.00</b>	<b>11'550.00</b>	<b>345'000.00</b>	<b>36'750.00</b>	<b>305'772.30</b>	<b>5'796.90</b>
	Nettoaufwand		337'880.00		308'250.00		299'975.40
<b>6290</b>	<b>Öffentlicher Verkehr</b>	<b>11'000.00</b>	<b>11'550.00</b>	<b>35'000.00</b>	<b>36'750.00</b>	<b>32.30</b>	<b>5'796.90</b>
3109.01	Generalabonnemente SBB	11'000.00		35'000.00		74.10	
3180.04	Wertberichtigung gefährdete Forderungen					-41.80	

## 7.5 Erfolgsrechnung

		Budget 2025		Budget 2024		Rechnung 2023	
		Aufwand	Ertrag	Aufwand	Ertrag	Aufwand	Ertrag
4250.01	Verkäufe Generalabonnemente SBB		11'550.00		36'750.00		5'796.90
<b>6291</b>	<b>Gemeindeanteil Öffentlicher Verkehr</b>	<b>338'430.00</b>		<b>310'000.00</b>		<b>305'740.00</b>	
3631.03	Lastenausgleich öffentlicher Verkehr	338'430.00		310'000.00		305'740.00	
<b>63</b>	<b>Verkehr, übrige</b>					<b>10'669.25</b>	<b>10'389.70</b>
	Nettoaufwand						279.55
<b>633</b>	<b>Sonstige Transportsysteme</b>					<b>10'669.25</b>	<b>10'389.70</b>
	Nettoaufwand						279.55
<b>6330</b>	<b>Sonstige Transportsysteme</b>					<b>10'669.25</b>	<b>10'389.70</b>
3161.02	Benützungskosten Mobility-Fahrzeug					10'669.25	
4260.01	Rückerstattungen Dritter						10'389.70
<b>7</b>	<b>Umweltschutz und Raumordnung</b>	<b>1'246'595.00</b>	<b>1'105'095.00</b>	<b>1'251'877.00</b>	<b>1'159'158.00</b>	<b>1'248'967.47</b>	<b>1'153'044.77</b>
	Nettoaufwand		141'500.00		92'719.00		95'922.70
<b>72</b>	<b>Abwasserentsorgung</b>	<b>784'895.00</b>	<b>784'895.00</b>	<b>799'758.00</b>	<b>799'758.00</b>	<b>747'833.06</b>	<b>747'833.06</b>
<b>720</b>	<b>Abwasserentsorgung</b>	<b>784'895.00</b>	<b>784'895.00</b>	<b>799'758.00</b>	<b>799'758.00</b>	<b>747'833.06</b>	<b>747'833.06</b>
<b>7201</b>	<b>Abwasserentsorgung [Gemeindebetrieb]</b>	<b>784'895.00</b>	<b>784'895.00</b>	<b>799'758.00</b>	<b>799'758.00</b>	<b>747'833.06</b>	<b>747'833.06</b>
3000.02	Entschädigungen, Sitzungsgelder	1'400.00				1'398.00	
3100.21	Büromaterial Abwasser	200.00		200.00			
3130.03	Betriebskosten	100.00		200.00		16.65	
3130.21	Telefon, Porti Abwasser	500.00		500.00		512.80	
3132.21	Honorare Fachexperten Abwasser	1'000.00		5'000.00		798.45	
3132.22	Nachführung Leitungskataster	15'000.00		15'000.00		26'843.15	
3137.03	Unternehmerabgaben Radio und Fernsehen	160.00		160.00		160.00	
3143.21	Unterhalt Kanalisation	49'000.00		49'000.00		30'852.70	
3143.22	Unterhalt Vorfluter	15'000.00		1'000.00		577.05	
3180.04	Wertberichtigung gefährdete Forderungen					-5'274.61	
3181.21	Tatsächlich Forderungsverluste Abwasser			200.00		-2.23	
3300.32	Planmässige Abschreibungen Tiefbauten Abwasser	15'900.00		14'500.00		15'860.05	
3320.90	Planmässige Abschreibungen übrige immaterielle Anlagen	5'000.00					
3409.01	Interne Verrechnung Zinsen Abwasser			8'100.00			
3510.10	Einlagen in SF WE (Wiederbeschaffungswert)	290'000.00		315'000.00		289'613.00	
3510.50	Einlagen in SF WE (Anschlussgebühren)	40'000.00		50'000.00		39'452.00	
3612.07	Interne Verrechnung von DL zG Verwaltung	54'400.00		38'666.00		54'400.00	

## 7.5 Erfolgsrechnung

		Budget 2025		Budget 2024		Rechnung 2023	
		Aufwand	Ertrag	Aufwand	Ertrag	Aufwand	Ertrag
3612.08	Interne Verrechnung von DL zG Werkhof	9'100.00		4'647.00		9'149.00	
3632.21	Betriebsbeitrag an ARO	272'535.00		259'985.00		269'381.00	
3660.22	Abschreibungen Investitionsbeiträge Abwasser	15'600.00		37'600.00		11'547.00	
4210.01	Mahngebühren		220.00				220.00
4240.21	Benützungsgebühren		560'000.00		562'000.00		638'775.69
4240.24	Reinigungsbeitrag Vorfluter		2'000.00		2'000.00		1'343.00
4240.50	Anschlussgebühren		40'000.00		50'000.00		39'452.00
4260.21	Rückerstattungen Dritter Abwasser		200.00				67.35
4409.01	Interne Verrechnung von Zinsen Abwasser		9'000.00				9'138.22
4510.01	Entnahme aus SF WE (Wiederbeschaffungswert)		75'000.00		102'100.00		58'836.80
9010.01	Abschluss SF Abwasser, Ertragsüberschuss					2'549.05	
9011.01	Abschluss SF Abwasser, Aufwandüberschuss		98'475.00		83'658.00		
<b>73</b>	<b>Abfall</b>	<b>320'200.00</b>	<b>320'200.00</b>	<b>313'900.00</b>	<b>313'900.00</b>	<b>404'967.76</b>	<b>404'967.76</b>
<b>730</b>	<b>Abfall</b>	<b>320'200.00</b>	<b>320'200.00</b>	<b>313'900.00</b>	<b>313'900.00</b>	<b>404'967.76</b>	<b>404'967.76</b>
<b>7301</b>	<b>Abfall [Gemeindebetrieb]</b>	<b>320'200.00</b>	<b>320'200.00</b>	<b>313'900.00</b>	<b>313'900.00</b>	<b>404'967.76</b>	<b>404'967.76</b>
3100.31	Büromaterial Abfall			200.00			
3101.31	Verbrauchsmaterial Kehricht	12'800.00		10'900.00		12'132.05	
3102.31	Drucksachen, Publikationen Abfall	500.00					
3110.31	Anschaffung Mobiliar Abfall	11'300.00		6'700.00			
3130.03	Betriebskosten	8'000.00		8'000.00		8'295.05	
3130.31	Telefon, Porti Abfall	1'000.00		1'000.00		1'025.70	
3130.32	Transport/Verwertung Kehricht	117'000.00		97'000.00		96'178.90	
3130.33	Transport/Verwertung Grüngut	110'000.00		120'000.00		105'230.80	
3151.31	Unterhalt Mobiliar	200.00		200.00			
3180.04	Wertberichtigung gefährdete Forderungen					-406.94	
3181.31	Tatsächliche Forderungsverluste Abfall	6'000.00		5'000.00		6'605.49	
3612.07	Interne Verrechnung von DL zG Verwaltung	16'300.00		15'100.00		16'300.00	
3612.08	Interne Verrechnung von DL zG Werkhof	32'000.00		24'452.00		32'026.00	
4210.01	Mahngebühren		1'500.00				1'960.00
4240.31	Kehrichtgebühren		270'000.00		265'000.00		357'282.01
4250.31	Verkauf Container-Vignetten		25'000.00		25'000.00		21'234.10
4260.31	Rückerstattungen Dritter Abfall		22'000.00		22'000.00		20'738.06
4290.31	Eingang abgeschriebene Forderungen						1'494.30
4401.31	Verzugszinsen SF Kehricht				200.00		
4409.02	Interne Verrechnung von Zinsen Abfall						595.29
4612.06	Interne Verrechnung MAT zL Hundetoiletten		1'700.00		1'700.00		1'664.00
9010.02	Abschluss SF Abfall, Ertragsüberschuss	5'100.00		25'348.00		127'580.71	

## 7.5 Erfolgsrechnung

		Budget 2025		Budget 2024		Rechnung 2023	
		Aufwand	Ertrag	Aufwand	Ertrag	Aufwand	Ertrag
<b>74</b>	<b>Verbauungen</b>	<b>34'700.00</b>		<b>30'900.00</b>		<b>19'253.20</b>	
	Nettoaufwand		34'700.00		30'900.00		19'253.20
<b>741</b>	<b>Gewässerverbauungen</b>	<b>34'700.00</b>		<b>30'900.00</b>		<b>19'253.20</b>	
	Nettoaufwand		34'700.00		30'900.00		19'253.20
<b>7410</b>	<b>Gewässerverbauungen</b>	<b>34'700.00</b>		<b>30'900.00</b>		<b>19'253.20</b>	
3132.01	Honorare Fachexperten Allg.HH	10'000.00		10'000.00			
3300.20	Planmässige Abschreibungen Wasserbau VV	3'000.00		2'600.00		2'545.85	
3320.90	Planmässige Abschreibungen übrige immaterielle Anlagen	10'700.00		6'100.00		8'096.35	
3632.02	Gemeindeanteil UH-Kosten JGK	11'000.00		12'200.00		8'611.00	
<b>75</b>	<b>Arten- und Landschaftsschutz</b>	<b>11'200.00</b>		<b>7'940.00</b>		<b>10'123.35</b>	
	Nettoaufwand		11'200.00		7'940.00		10'123.35
<b>750</b>	<b>Arten- und Landschaftsschutz</b>	<b>11'200.00</b>		<b>7'940.00</b>		<b>10'123.35</b>	
	Nettoaufwand		11'200.00		7'940.00		10'123.35
<b>7500</b>	<b>Arten- und Landschaftsschutz</b>	<b>11'200.00</b>		<b>7'940.00</b>		<b>10'123.35</b>	
3101.01	Verbrauchsmaterial	200.00				231.55	
3130.04	Dienstleistungen Dritter	1'000.00		500.00		2'747.55	
3140.01	Unterhalt an Grundstücken	1'000.00		500.00			
3300.90	Planmässige Abschreibungen übrige Sachanlagen	2'300.00		2'600.00		468.25	
3910.01	Interne Verrechnung von Dienstleistungen	6'700.00		4'340.00		6'676.00	
<b>76</b>	<b>Bekämpfung von Umweltverschmutzung</b>	<b>200.00</b>		<b>750.00</b>		<b>200.00</b>	
	Nettoaufwand		200.00		750.00		200.00
<b>769</b>	<b>Bekämpfung von Umweltverschmutzung</b>	<b>200.00</b>		<b>750.00</b>		<b>200.00</b>	
	Nettoaufwand		200.00		750.00		200.00
<b>7690</b>	<b>Bekämpfung von Umweltverschmutz.</b>	<b>200.00</b>		<b>750.00</b>		<b>200.00</b>	
3130.07	Mitglieder-/Verbandsbeiträge	200.00		200.00		200.00	
3634.01	Beitrag Verein Seeland Biel.Bienne			550.00			
<b>77</b>	<b>Übriger Umweltschutz</b>	<b>70'800.00</b>		<b>81'429.00</b>	<b>500.00</b>	<b>54'499.75</b>	
	Nettoaufwand		70'800.00		80'929.00		54'499.75
<b>771</b>	<b>Friedhof und Bestattung</b>	<b>44'800.00</b>		<b>52'266.00</b>	<b>500.00</b>	<b>30'030.45</b>	

## 7.5 Erfolgsrechnung

		Budget 2025		Budget 2024		Rechnung 2023	
		Aufwand	Ertrag	Aufwand	Ertrag	Aufwand	Ertrag
	Nettoaufwand		44'800.00		51'766.00		30'030.45
<b>7716</b>	<b>Regionale Friedhoforganisation</b>	<b>44'800.00</b>		<b>52'266.00</b>	<b>500.00</b>	<b>30'030.45</b>	
3010.08	Entschädigungen für Bestattungen	1'100.00		1'100.00		1'100.00	
3130.14	Bestattungskosten	10'000.00		9'000.00		9'560.50	
3181.01	Forderungsverluste			3'000.00			
3632.01	Beiträge an Gemeinden / Gemeindeverbände	15'800.00		29'900.00		3'299.95	
3660.20	Abschreibungen Investitionsbeiträge an Gden	1'900.00					
3910.01	Interne Verrechnung von Dienstleistungen	16'000.00		9'266.00		16'070.00	
4260.01	Rückerstattungen Dritter				500.00		
<b>779</b>	<b>Umweltschutz</b>	<b>26'000.00</b>		<b>29'163.00</b>		<b>24'469.30</b>	
	Nettoaufwand		26'000.00		29'163.00		24'469.30
<b>7790</b>	<b>Umweltschutz</b>	<b>13'100.00</b>		<b>16'300.00</b>		<b>13'081.35</b>	
3320.90	Planmässige Abschreibungen übrige immaterielle Anlagen	13'100.00		16'300.00		13'081.35	
<b>7792</b>	<b>Hundetoiletten</b>	<b>12'900.00</b>		<b>12'863.00</b>		<b>11'387.95</b>	
3101.01	Verbrauchsmaterial	4'000.00		5'500.00		2'669.95	
3102.01	Drucksachen, Publikationen	200.00		200.00			
3612.10	Interne Verrechnung MAT zG Abfall	1'700.00		1'700.00		1'664.00	
3910.01	Interne Verrechnung von Dienstleistungen	7'000.00		5'463.00		7'054.00	
<b>79</b>	<b>Raumordnung</b>	<b>24'600.00</b>		<b>17'200.00</b>	<b>45'000.00</b>	<b>12'090.35</b>	<b>243.95</b>
	Nettoaufwand		24'600.00				11'846.40
	Nettoertrag			27'800.00			
<b>790</b>	<b>Raumordnung</b>	<b>24'600.00</b>		<b>17'200.00</b>	<b>45'000.00</b>	<b>12'090.35</b>	<b>243.95</b>
	Nettoaufwand		24'600.00				11'846.40
	Nettoertrag			27'800.00			
<b>7900</b>	<b>Raumordnung allgemein</b>	<b>16'100.00</b>		<b>7'100.00</b>	<b>45'000.00</b>	<b>1'996.35</b>	<b>243.95</b>
3102.01	Drucksachen, Publikationen	200.00		200.00		90.00	
3132.01	Honorare Fachexperten Allg.HH	7'000.00		2'000.00		974.40	
3320.90	Planmässige Abschreibungen übrige immaterielle Anlagen	8'900.00		4'900.00		688.00	
3893.01	Einlage in SF Mehrwertabgabe					243.95	
4309.01	Einnahmen aus Mehrwertabschöpfung				45'000.00		
4940.01	Interne Verrechnung kalk. Zinsen						243.95
<b>7906</b>	<b>Regionale Planungsgruppen</b>	<b>8'500.00</b>		<b>10'100.00</b>		<b>10'094.00</b>	

## 7.5 Erfolgsrechnung

		Budget 2025		Budget 2024		Rechnung 2023	
		Aufwand	Ertrag	Aufwand	Ertrag	Aufwand	Ertrag
3632.01	Beiträge an Gemeinden / Gemeindeverbände			1'600.00		1'600.00	
3634.01	Beitrag Verein Seeland Biel.Bienne	8'500.00		8'500.00		8'494.00	
<b>8</b>	<b>Volkswirtschaft</b>	<b>12'110.00</b>	<b>110'000.00</b>	<b>11'990.00</b>	<b>110'000.00</b>	<b>12'391.85</b>	<b>108'610.70</b>
	Nettoertrag	97'890.00		98'010.00		96'218.85	
<b>81</b>	<b>Landwirtschaft</b>	<b>1'490.00</b>		<b>1'370.00</b>		<b>1'352.45</b>	
	Nettoaufwand		1'490.00		1'370.00		1'352.45
<b>811</b>	<b>Verwaltung, Vollzug und Kontrolle</b>	<b>1'490.00</b>		<b>1'370.00</b>		<b>1'352.45</b>	
	Nettoaufwand		1'490.00		1'370.00		1'352.45
<b>8110</b>	<b>Verwaltung, Vollzug und Kontrolle</b>	<b>1'490.00</b>		<b>1'370.00</b>		<b>1'352.45</b>	
3000.05	Entschädigungen Ackerbauleiter	600.00		600.00		501.40	
3010.01	Löhne Verwaltungspersonal	120.00				117.45	
3053.01	AG-Beiträge an Unfallversicherung	10.00		10.00		4.65	
3055.01	AG-Beiträge an Krankentaggeldversicherung	10.00		10.00		5.05	
3170.01	Spesenentschädigungen	100.00		100.00		81.00	
3636.01	Mitglieder-/Jahresbeiträge	650.00		650.00		642.90	
<b>83</b>	<b>Jagd und Fischerei</b>	<b>4'000.00</b>		<b>4'000.00</b>		<b>4'380.00</b>	
	Nettoaufwand		4'000.00		4'000.00		4'380.00
<b>830</b>	<b>Jagd und Fischerei</b>	<b>4'000.00</b>		<b>4'000.00</b>		<b>4'380.00</b>	
	Nettoaufwand		4'000.00		4'000.00		4'380.00
<b>8300</b>	<b>Jagd und Fischerei</b>	<b>4'000.00</b>		<b>4'000.00</b>		<b>4'380.00</b>	
3636.01	Mitglieder-/Jahresbeiträge	4'000.00		4'000.00		4'380.00	
<b>84</b>	<b>Tourismus</b>	<b>2'800.00</b>		<b>2'800.00</b>		<b>2'929.00</b>	
	Nettoaufwand		2'800.00		2'800.00		2'929.00
<b>840</b>	<b>Tourismus</b>	<b>2'800.00</b>		<b>2'800.00</b>		<b>2'929.00</b>	
	Nettoaufwand		2'800.00		2'800.00		2'929.00
<b>8406</b>	<b>Regionaler Tourismus</b>	<b>2'800.00</b>		<b>2'800.00</b>		<b>2'929.00</b>	
3634.01	Beitrag Verein Seeland Biel.Bienne	2'800.00		2'800.00		2'929.00	
<b>85</b>	<b>Industrie, Gewerbe, Handel</b>	<b>3'000.00</b>		<b>3'000.00</b>		<b>2'929.00</b>	
	Nettoaufwand		3'000.00		3'000.00		2'929.00

## 7.5 Erfolgsrechnung

		Budget 2025		Budget 2024		Rechnung 2023	
		Aufwand	Ertrag	Aufwand	Ertrag	Aufwand	Ertrag
<b>850</b>	<b>Industrie, Gewerbe, Handel</b>	<b>3'000.00</b>		<b>3'000.00</b>		<b>2'929.00</b>	
	Nettoaufwand		3'000.00		3'000.00		2'929.00
<b>8506</b>	<b>Regionale Wirtschaftsförderung</b>	<b>3'000.00</b>		<b>3'000.00</b>		<b>2'929.00</b>	
3634.01	Beitrag Verein Seeland Biel.Bienne	3'000.00		3'000.00		2'929.00	
<b>87</b>	<b>Brennstoffe und Energie</b>	<b>820.00</b>	<b>110'000.00</b>	<b>820.00</b>	<b>110'000.00</b>	<b>801.40</b>	<b>108'610.70</b>
	Nettoertrag	109'180.00		109'180.00		107'809.30	
<b>871</b>	<b>Elektrizität</b>		<b>110'000.00</b>		<b>110'000.00</b>		<b>108'610.70</b>
	Nettoertrag	110'000.00		110'000.00		108'610.70	
<b>8710</b>	<b>Elektrizität allgemein</b>		<b>110'000.00</b>		<b>110'000.00</b>		<b>108'610.70</b>
4120.01	Konzessionsgebühr BKW AG		110'000.00		110'000.00		108'610.70
<b>879</b>	<b>Energie</b>	<b>820.00</b>		<b>820.00</b>		<b>801.40</b>	
	Nettoaufwand		820.00		820.00		801.40
<b>8790</b>	<b>Energie allgemein</b>	<b>820.00</b>		<b>820.00</b>		<b>801.40</b>	
3130.07	Mitglieder-/Verbandsbeiträge	220.00		220.00		215.40	
3634.01	Beitrag Verein Seeland Biel.Bienne	600.00		600.00		586.00	
<b>9</b>	<b>Finanzen und Steuern</b>	<b>1'277'460.00</b>	<b>10'653'831.00</b>	<b>1'162'450.00</b>	<b>10'284'006.00</b>	<b>2'192'110.78</b>	<b>10'537'552.30</b>
	Nettoertrag	9'376'371.00		9'121'556.00		8'345'441.52	
<b>91</b>	<b>Steuern</b>	<b>156'700.00</b>	<b>8'621'900.00</b>	<b>171'100.00</b>	<b>8'429'450.00</b>	<b>508'057.85</b>	<b>8'758'848.65</b>
	Nettoertrag	8'465'200.00		8'258'350.00		8'250'790.80	
<b>910</b>	<b>Steuern</b>	<b>156'700.00</b>	<b>8'621'900.00</b>	<b>171'100.00</b>	<b>8'429'450.00</b>	<b>508'057.85</b>	<b>8'758'848.65</b>
	Nettoertrag	8'465'200.00		8'258'350.00		8'250'790.80	
<b>9100</b>	<b>Allgemeine Gemeindesteuern</b>	<b>155'000.00</b>	<b>7'500'500.00</b>	<b>170'000.00</b>	<b>7'428'100.00</b>	<b>503'852.30</b>	<b>7'464'280.00</b>
3180.01	Wertberichtigung gefährdete Steuerguthaben					350'000.00	
3181.01	Forderungsverluste	155'000.00		170'000.00		153'852.30	
4000.01	Einkommenssteuern NP		6'350'000.00		6'265'000.00		6'331'543.85
4000.20	Nachsteuern und Bussen NP		25'000.00		5'000.00		72'628.55
4000.40	Aktive Steuerauscheidungen Einkommen		227'000.00		213'000.00		246'726.10
4000.50	Passive Steuerauscheidungen Einkommen		-151'100.00		-136'600.00		-180'830.15
4000.60	Pauschale Steueranrechnung NP		-1'800.00		-2'100.00		-1'142.75

## 7.5 Erfolgsrechnung

		Budget 2025		Budget 2024		Rechnung 2023	
		Aufwand	Ertrag	Aufwand	Ertrag	Aufwand	Ertrag
4001.01	Vermögenssteuern NP		530'000.00		540'000.00		507'767.00
4001.40	Aktive Steuerauscheidungen Vermögen		60'000.00		49'500.00		68'960.60
4001.50	Passive Steuerauscheidungen Vermögen		-44'500.00		-36'500.00		-59'491.35
4002.01	Quellensteuern NP		189'000.00		191'500.00		170'042.85
4002.10	Quellensteuern aus BGSA		1'000.00		500.00		1'849.50
4010.01	Gewinnsteuern JP		200'000.00		250'000.00		179'973.60
4010.40	Aktive Steuerauscheidung Gewinnsteuern		54'800.00		51'700.00		54'606.50
4010.50	Passive Steuerauscheidungen Gewinnsteuern		-12'900.00		-9'300.00		-19'054.50
4011.01	Kapitalsteuern JP		500.00		500.00		284.00
4011.40	Aktive Steuerauscheidungen Kapitalsteuern		13'600.00		20'000.00		561.55
4011.50	Passive Steuerauscheidung Kapitalsteuern		-100.00		-200.00		-12.10
4019.01	Holdingsteuern				100.00		
4029.01	Eingang abgeschriebene Steuern		60'000.00		26'000.00		89'866.75
<b>9101</b>	<b>Sondersteuern</b>		<b>450'000.00</b>		<b>380'000.00</b>	<b>1'533.30</b>	<b>629'645.20</b>
3181.02	Forderungsverluste Sondersteuern					1'533.30	
4022.01	Grundstückgewinnsteuern		250'000.00		100'000.00		410'213.35
4022.10	Sonderveranlagungen		200'000.00		170'000.00		219'316.80
4024.01	Erbschafts- und Schenkungssteuern				102'000.00		
4029.01	Eingang abgeschriebene Steuern						115.05
4600.01	Ertragsanteile an Direkter Bundessteuer				8'000.00		
<b>9102</b>	<b>Liegenschaftssteuern</b>		<b>650'000.00</b>		<b>600'000.00</b>	<b>320.75</b>	<b>643'556.05</b>
3181.01	Forderungsverluste					320.75	
4021.01	Liegenschaftssteuern		650'000.00		600'000.00		643'556.05
<b>9103</b>	<b>Hundetaxe</b>	<b>1'700.00</b>	<b>21'400.00</b>	<b>1'100.00</b>	<b>21'350.00</b>	<b>2'351.50</b>	<b>21'367.40</b>
3130.01	Telefon, Porti	200.00		200.00		250.05	
3130.03	Betriebskosten	1'500.00		500.00		1'326.45	
3180.04	Wertberichtigung gefährdete Forderungen					275.00	
3181.01	Forderungsverluste					500.00	
3181.03	Forderungsverluste Hundetaxe			400.00			
4033.01	Hundetaxe		21'200.00		21'100.00		21'200.00
4210.01	Mahngebühren		100.00		100.00		80.00
4260.01	Rückerstattungen Dritter		100.00		150.00		87.40
<b>93</b>	<b>Finanz- und Lastenausgleich</b>	<b>615'160.00</b>	<b>1'192'700.00</b>	<b>613'050.00</b>	<b>873'500.00</b>	<b>587'423.00</b>	<b>1'047'800.00</b>
	Nettoertrag	577'540.00		260'450.00		460'377.00	
<b>930</b>	<b>Finanz- und Lastenausgleich</b>	<b>615'160.00</b>	<b>1'192'700.00</b>	<b>613'050.00</b>	<b>873'500.00</b>	<b>587'423.00</b>	<b>1'047'800.00</b>

## 7.5 Erfolgsrechnung

		Budget 2025		Budget 2024		Rechnung 2023	
		Aufwand	Ertrag	Aufwand	Ertrag	Aufwand	Ertrag
	Nettoertrag	577'540.00		260'450.00		460'377.00	
<b>9300</b>	<b>Finanz- und Lastenausgleich</b>	<b>615'160.00</b>	<b>1'192'700.00</b>	<b>613'050.00</b>	<b>873'500.00</b>	<b>587'423.00</b>	<b>1'047'800.00</b>
3621.60	Lastenausgleich Neue Aufgabenteilung	615'160.00		613'050.00		587'423.00	
4621.50	Mindestausstattung		214'700.00		80'000.00		177'896.00
4621.60	Soziodemografischer Zuschuss		68'000.00		60'000.00		66'296.00
4622.70	Disparitätenabbau Gemeinden		910'000.00		733'500.00		803'608.00
<b>95</b>	<b>Ertragsanteile, übrige</b>		<b>50'000.00</b>		<b>60'000.00</b>		<b>15'176.70</b>
	Nettoertrag	50'000.00		60'000.00		15'176.70	
<b>950</b>	<b>Ertragsanteile, übrige</b>		<b>50'000.00</b>		<b>60'000.00</b>		<b>15'176.70</b>
	Nettoertrag	50'000.00		60'000.00		15'176.70	
<b>9500</b>	<b>Ertragsanteile, übrige</b>		<b>50'000.00</b>		<b>60'000.00</b>		<b>15'176.70</b>
4024.01	Erbschafts- und Schenkungssteuern		40'000.00		50'000.00		5'360.85
4600.01	Ertragsanteile an Direkter Bundessteuer		10'000.00		10'000.00		9'815.85
<b>96</b>	<b>Vermögens- und Schuldenverwaltung</b>	<b>292'600.00</b>	<b>87'729.00</b>	<b>165'300.00</b>	<b>91'649.00</b>	<b>198'933.53</b>	<b>158'658.55</b>
	Nettoaufwand		204'871.00		73'651.00		40'274.98
<b>961</b>	<b>Zinsen</b>	<b>282'200.00</b>	<b>73'000.00</b>	<b>161'400.00</b>	<b>68'800.00</b>	<b>193'546.73</b>	<b>82'644.55</b>
	Nettoaufwand		209'200.00		92'600.00		110'902.18
<b>9610</b>	<b>Zinsen</b>	<b>282'200.00</b>	<b>73'000.00</b>	<b>161'400.00</b>	<b>68'800.00</b>	<b>193'546.73</b>	<b>82'644.55</b>
3181.01	Forderungsverluste	5'000.00		6'000.00		4'022.00	
3400.01	Verzugszins	200.00		200.00		246.35	
3401.01	Verzinsung kurzfristige Schulden	15'000.00				14'311.11	
3406.01	Zinsen auf mittel-/lanfristigen Schulden	253'000.00		148'700.00		161'295.16	
3409.01	Interne Verrechnung Zinsen Abwasser	9'000.00				9'138.22	
3409.02	Interne Verrechnung Zinsen Abfall					595.29	
3409.03	Interne Verrechnung Zinsen Sonderrechnungen					113.10	
3420.01	Kapitalbeschaffung und -verwaltung			2'000.00			
3499.01	Vergütungszins (NESKO)			4'000.00		3'581.55	
3499.02	Negativzinsen Post-/Bankguthaben			500.00			
3940.01	Interne Verrechnung kalk. Zinsen					243.95	
4401.01	Verzugszinsen		60'000.00		45'000.00		63'729.55
4407.01	Zinsen auf Anlagen Finanzvermögen		13'000.00		10'000.00		13'915.00
4409.01	Interne Verrechnung von Zinsen Abwasser				8'100.00		
4499.01	Übriger Finanzertrag				5'700.00		5'000.00

## 7.5 Erfolgsrechnung

		Budget 2025		Budget 2024		Rechnung 2023	
		Aufwand	Ertrag	Aufwand	Ertrag	Aufwand	Ertrag
<b>963</b>	<b>Liegenschaften des Finanzvermögens</b>	<b>10'400.00</b>	<b>14'729.00</b>	<b>3'900.00</b>	<b>22'849.00</b>	<b>5'386.80</b>	<b>23'114.00</b>
	Nettoertrag	4'329.00		18'949.00		17'727.20	
<b>9630</b>	<b>Liegenschaften des Finanzvermögens</b>	<b>10'400.00</b>	<b>14'729.00</b>	<b>3'900.00</b>	<b>22'849.00</b>	<b>5'386.80</b>	<b>23'114.00</b>
3132.01	Honorare Fachexperten Allg.HH	5'000.00		100.00			
3180.04	Wertberichtigung gefährdete Forderungen					-13.20	
3910.01	Interne Verrechnung von Dienstleistungen	5'400.00		3'800.00		5'400.00	
4430.01	Mietzinse Liegenschaften Finanzvermögen		1'200.00		1'200.00		1'100.00
4430.02	Mietzinse Römerareal		11'550.00		18'650.00		18'650.00
4430.03	Pachtzinse Liegenschaften Finanzvermögen		1'979.00		2'999.00		2'999.00
4439.01	Rückerstattungen Dritter						365.00
<b>969</b>	<b>Finanzvermögen</b>						<b>52'900.00</b>
	Nettoertrag					52'900.00	
<b>9690</b>	<b>Finanzvermögen</b>						<b>52'900.00</b>
4440.01	Wertberichtigung Wertschriften						52'900.00
<b>97</b>	<b>Rückverteilungen</b>		<b>1'200.00</b>		<b>600.00</b>		<b>1'339.00</b>
	Nettoertrag	1'200.00		600.00		1'339.00	
<b>971</b>	<b>Rückverteilungen aus CO2-Abgabe</b>		<b>1'200.00</b>		<b>600.00</b>		<b>1'339.00</b>
	Nettoertrag	1'200.00		600.00		1'339.00	
<b>9710</b>	<b>Rückverteilung aus CO2-Abgabe</b>		<b>1'200.00</b>		<b>600.00</b>		<b>1'339.00</b>
4699.10	Rückverteilung CO2-Abgabe		1'200.00		600.00		1'339.00
<b>99</b>	<b>Nicht aufgeteilte Posten</b>	<b>213'000.00</b>	<b>700'302.00</b>	<b>213'000.00</b>	<b>828'807.00</b>	<b>897'696.40</b>	<b>555'729.40</b>
	Nettoaufwand						341'967.00
	Nettoertrag	487'302.00		615'807.00			
<b>990</b>	<b>Nicht aufgeteilte Posten</b>	<b>213'000.00</b>		<b>213'000.00</b>		<b>825'178.90</b>	
	Nettoaufwand		213'000.00		213'000.00		825'178.90
<b>9900</b>	<b>Nicht aufgeteilte Posten</b>					<b>612'195.90</b>	
3894.01	Einlagen in finanzpolitische Reserven					612'195.90	
<b>9901</b>	<b>Abschreibungen bestehendes Verwaltungsvermögen</b>	<b>213'000.00</b>		<b>213'000.00</b>		<b>212'983.00</b>	

## 7.5 Erfolgsrechnung

		Budget 2025		Budget 2024		Rechnung 2023	
		Aufwand	Ertrag	Aufwand	Ertrag	Aufwand	Ertrag
3300.99	Planmässige Abschreibungen bestehendes Verwaltungsvermögen	213'000.00		213'000.00		212'983.00	
<b>995</b>	<b>Neutrale Aufwendungen und Erträge</b>		<b>555'750.00</b>		<b>555'750.00</b>		<b>555'729.40</b>
	Nettoertrag	555'750.00		555'750.00		555'729.40	
<b>9950</b>	<b>Neutrale Aufwendungen und Erträge</b>		<b>555'750.00</b>		<b>555'750.00</b>		<b>555'729.40</b>
4896.01	Entnahme aus Neubewertungsreserve		555'750.00		555'750.00		555'729.40
<b>999</b>	<b>Abschluss</b>		<b>144'552.00</b>		<b>273'057.00</b>	<b>72'517.50</b>	
	Nettoaufwand						72'517.50
	Nettoertrag	144'552.00		273'057.00			
<b>9990</b>	<b>Abschluss</b>		<b>144'552.00</b>		<b>273'057.00</b>	<b>72'517.50</b>	
9000.01	Ertragsüberschuss Erfolgsrechnung					72'517.50	
9001.01	Aufwandüberschuss Erfolgsrechnung		144'552.00		273'057.00		

## Investitionsrechnung

		Ausgaben	Budget 2025 Einnahmen	Ausgaben	Budget 2024 Einnahmen	Ausgaben	Rechnung 2023 Einnahmen
<b>1</b>	<b>FUNKTIONALE GLIEDERUNG</b>	<b>1'125'648.00</b>	<b>1'125'648.00</b>	<b>2'827'000.00</b>	<b>2'827'000.00</b>	<b>2'633'202.05</b>	<b>2'633'202.05</b>
<b>0</b>	<b>Allgemeine Verwaltung</b>	<b>61'000.00</b>				<b>66'744.60</b>	
	Nettoausgaben		61'000.00				66'744.60
<b>02</b>	<b>Allgemeine Dienste</b>	<b>61'000.00</b>				<b>66'744.60</b>	
	Nettoausgaben		61'000.00				66'744.60
<b>022</b>	<b>Allgemeine Dienste</b>					<b>66'744.60</b>	
<b>0220</b>	<b>Allgemeine Dienste</b>					<b>66'744.60</b>	
5020.01	Ersatz IT Hardware Verwaltung					42'293.30	
5060.04	Neumöblierung Verwaltung					24'451.30	
<b>029</b>	<b>Verwaltungsliegenschaften</b>	<b>61'000.00</b>					
<b>0290</b>	<b>Verwaltungsliegenschaften</b>	<b>61'000.00</b>					
5040.11	Ersatz Küche Verwaltung	26'000.00					
5040.11	Ersatz Lampen Verwaltung	35'000.00					
<b>2</b>	<b>Bildung</b>	<b>122'000.00</b>		<b>1'187'000.00</b>		<b>993'206.00</b>	
	Nettoausgaben		122'000.00		1'187'000.00		993'206.00
<b>21</b>	<b>Obligatorische Schule</b>	<b>122'000.00</b>		<b>1'187'000.00</b>		<b>993'206.00</b>	
	Nettoausgaben		122'000.00		1'187'000.00		993'206.00
<b>212</b>	<b>Primarstufe</b>	<b>23'000.00</b>				<b>19'552.70</b>	
<b>2120</b>	<b>Primarstufe</b>	<b>23'000.00</b>				<b>19'552.70</b>	
5060.01	Neueinrichtung Schulzimmer Primarschule					19'552.70	
5200.01	Einführung CMI Schule	23'000.00					
<b>217</b>	<b>Schulliegenschaften</b>	<b>99'000.00</b>		<b>1'187'000.00</b>		<b>973'653.30</b>	
<b>2170</b>	<b>Schulliegenschaften</b>	<b>99'000.00</b>		<b>1'187'000.00</b>		<b>973'653.30</b>	
5040.04	Sanierung Primarschulhaus II - Ausführung					-9'050.00	
5040.09	Primarschulhaus II Vorprojekt Aufstockung					965'083.60	
5040.11	Sanierungskonzept PS I	7'000.00		7'000.00		17'619.70	
5040.12	Schulraumerweiterung Aufstockung Trakt B			960'000.00			
5040.07	PV Anlage PS I	80'000.00		120'000.00			
5040.07	Absturzsicherung auf Dächer SH			100'000.00			
5040.15	Sanierung PS I und Turnhalle (Planung)	12'000.00					
<b>3</b>	<b>Kultur, Sport und Freizeit, Kirche</b>					<b>50'000.00</b>	
	Nettoausgaben						50'000.00
<b>32</b>	<b>Kultur, übrige</b>					<b>50'000.00</b>	
	Nettoausgaben						50'000.00
<b>34</b>	<b>Sport und Freizeit</b>					<b>50'000.00</b>	

## Investitionsrechnung

		Ausgaben	Budget 2025 Einnahmen	Ausgaben	Budget 2024 Einnahmen	Ausgaben	Rechnung 2023 Einnahmen
Nettoausgaben							50'000.00
<b>341</b>	<b>Sport</b>					<b>50'000.00</b>	
<b>3410</b>	<b>Sport</b>					<b>50'000.00</b>	
5460.01	Darlehen an FC Orpund					50'000.00	
<b>5</b>	<b>Soziale Sicherheit</b>					<b>61'609.95</b>	
	Nettoausgaben						61'609.95
<b>57</b>	<b>Sozialhilfe und Asylwesen</b>					<b>61'609.95</b>	
	Nettoausgaben						61'609.95
<b>579</b>	<b>Sozialhilfe</b>					<b>61'609.95</b>	
<b>5790</b>	<b>Sozialhilfe</b>					<b>19'316.65</b>	
5060.02	Neumöblierung RSD					19'316.65	
<b>5796</b>	<b>Regionaler Sozialdienst</b>					<b>42'293.30</b>	
5020.01	Ersatz IT-Hardware RSD					42'293.30	
<b>6</b>	<b>Verkehr und Nachrichtenübermittlung</b>	<b>399'000.00</b>		<b>885'000.00</b>		<b>393'272.45</b>	<b>9'000.00</b>
	Nettoausgaben		399'000.00		885'000.00		384'272.45
<b>61</b>	<b>Strassenverkehr</b>	<b>399'000.00</b>		<b>885'000.00</b>		<b>393'272.45</b>	<b>9'000.00</b>
	Nettoausgaben		399'000.00		885'000.00		384'272.45
<b>615</b>	<b>Gemeindestrassen</b>	<b>399'000.00</b>		<b>885'000.00</b>		<b>393'272.45</b>	<b>9'000.00</b>
<b>6150</b>	<b>Gemeindestrassen</b>	<b>394'000.00</b>		<b>880'000.00</b>		<b>393'272.45</b>	<b>9'000.00</b>
5290.01	Zustandserfassung Gemeindestrassen					20'893.80	
5010.13	Kosten Strassenbau Ortsdurchfahrt vfM					140'871.80	
5010.20	Sanierung Nordstrasse			700'000.00		7'945.65	
5010.22	Teilsanierung Poststrasse					105'571.05	
5010.23	Erfassungen Werkleitungen Strassenbeleuchtung					25'255.40	
5010.27	Strassenbeleuchtung Standsicherheitsprüfung Lichtmasten			35'000.00			
5010.28	Neubau Fussweg Scheurenmoos					38'493.45	
5290.03	Mobilitätskonzept VCS	4'000.00		25'000.00		20'988.90	
5010.30	Sanierung Strassensank Teilstück Lindenstrasse Ost	120'000.00					
5040.01	Neue Bushaltestelle und Bushaus Neumatt					1'445.05	
5040.02	Heizungersatz Werkhof					1'969.85	
5040.02	PV Anlage Werkhof	270'000.00		120'000.00			
5060.01	Ersatz Salzstreuer					29'837.50	
6370.04	Eigentümerbeitrag z.G. 6150.5010.28						9'000.00
<b>6155</b>	<b>Parkplätze</b>	<b>5'000.00</b>		<b>5'000.00</b>			
5010.01	Parkplatzsituation Primarschule (San. Primarschule)	5'000.00		5'000.00			
<b>7</b>	<b>Umweltschutz und Raumordnung</b>	<b>543'648.00</b>	<b>96'670.00</b>	<b>755'000.00</b>	<b>33'670.00</b>	<b>1'068'369.05</b>	
	Nettoausgaben		446'978.00		721'330.00		1'068'369.05

## Investitionsrechnung

		<b>Ausgaben</b>	<b>Budget 2025 Einnahmen</b>	<b>Ausgaben</b>	<b>Budget 2024 Einnahmen</b>	<b>Ausgaben</b>	<b>Rechnung 2023 Einnahmen</b>
<b>72</b>	<b>Abwasserentsorgung</b>	<b>372'648.00</b>		<b>690'000.00</b>		<b>1'009'968.20</b>	
	Nettoausgaben		372'648.00		690'000.00		1'009'968.20
<b>720</b>	<b>Abwasserentsorgung</b>	<b>372'648.00</b>		<b>690'000.00</b>		<b>1'009'968.20</b>	
<b>7201</b>	<b>Abwasserentsorgung (Gemeindebetrieb)</b>	<b>372'648.00</b>		<b>690'000.00</b>		<b>1'009'968.20</b>	
5032.04	Verlegung Kanalisation Hauptstrasse infolge Querung Bachtelengraben					7'396.70	
5032.07	Ersatz Kontrollschachtabdeckungen Ortsdurchfahrt vfM					10'556.50	
5032.12	Rückstauprobleme Poststr./Mittelstr (Ausführung)					407'338.00	
5032.14	Einführung Trennsystem Zihlmatt-/Hubelweg (Projektierung)	50'000.00		50'000.00		4'951.10	
5032.16	Ersatz Kontrollschacht Nordstrasse (infolge Sanierung)			50'000.00			
5620.23	Investitionsbeitrag ARO - Abwasserreinigungsanlagen (33 Jahre)	322'648.00		590'000.00		579'725.90	
<b>74</b>	<b>Verbauungen</b>	<b>36'000.00</b>		<b>10'000.00</b>		<b>23'164.20</b>	
	Nettoausgaben		36'000.00		10'000.00		23'164.20
<b>741</b>	<b>Gewässerverbauungen</b>	<b>36'000.00</b>		<b>10'000.00</b>		<b>23'164.20</b>	
<b>7410</b>	<b>Gewässerverbauungen</b>	<b>36'000.00</b>		<b>10'000.00</b>		<b>23'164.20</b>	
5020.01	Bachtelengraben: Wasserbauplan	6'000.00				2'052.85	
5020.02	Renaturierung Bachtelengraben	20'000.00					
5290.06	Wasserbauplan Orpundbach	10'000.00		10'000.00		21'111.35	
<b>75</b>	<b>Arten- und Landschaftsschutz</b>	<b>18'000.00</b>				<b>3'323.25</b>	
	Nettoausgaben		18'000.00				3'323.25
<b>750</b>	<b>Arten- und Landschaftsschutz</b>	<b>18'000.00</b>				<b>3'323.25</b>	
<b>7500</b>	<b>Arten- und Landschaftsschutz</b>	<b>18'000.00</b>				<b>3'323.25</b>	
5090.01	Aufwertung Naturschutzgebiet	18'000.00				3'323.25	
<b>77</b>	<b>Übriger Umweltschutz</b>	<b>47'000.00</b>				<b>18'436.35</b>	
	Nettoausgaben		47'000.00				18'436.35
<b>771</b>	<b>Friedhof und Bestattung</b>	<b>47'000.00</b>					
<b>7716</b>	<b>Regionale Friedhoforganisation</b>	<b>47'000.00</b>					
5620.01	Investitionsbeitrag Teilumgestaltung Friedhof	47'000.00					
<b>779</b>	<b>Umweltschutz</b>					<b>18'436.35</b>	
<b>7790</b>	<b>Umweltschutz</b>					<b>18'436.35</b>	
5030.02	Bohrungen Altlastendeponie Orpundinsel					18'436.35	
<b>79</b>	<b>Raumordnung</b>	<b>70'000.00</b>	<b>96'670.00</b>	<b>55'000.00</b>	<b>33'670.00</b>	<b>13'477.05</b>	
	Nettoausgaben				21'330.00		13'477.05
	Nettoeinnahmen	26'670.00					
<b>790</b>	<b>Raumordnung</b>	<b>70'000.00</b>	<b>96'670.00</b>	<b>55'000.00</b>	<b>33'670.00</b>	<b>13'477.05</b>	
<b>7900</b>	<b>Raumordnung allgemein</b>	<b>70'000.00</b>	<b>96'670.00</b>	<b>55'000.00</b>	<b>33'670.00</b>	<b>13'477.05</b>	

## Investitionsrechnung

		Ausgaben	Budget 2025 Einnahmen	Ausgaben	Budget 2024 Einnahmen	Ausgaben	Rechnung 2023 Einnahmen
5290.05	Einführung neue Messweisen Baureglement	15'000.00					
5290.07	Erarbeitung UeO Untere Zelg	30'000.00		30'000.00			
5290.08	Gesamtmelioration Vorprojekt	25'000.00		25'000.00		13'477.05	
6300.01	Subventionen Bund (Gesamtmelioration)		18'690.00		33'670.00		
6310.01	Subventionen Kanton (Gesamtmelioration)		14'980.00				
6370.01	Investitionsbeiträge aus MWA (z.G.7900.5290.05)		63'000.00				
<b>9</b>	<b>Finanzen und Steuern</b>		<b>1'028'978.00</b>		<b>2'793'330.00</b>		<b>2'624'202.05</b>
	Nettoeinnahmen	1'028'978.00		2'793'330.00		2'624'202.05	
<b>99</b>	<b>Nicht aufgeteilte Posten</b>		<b>1'028'978.00</b>		<b>2'793'330.00</b>		<b>2'624'202.05</b>
	Nettoeinnahmen	1'028'978.00		2'793'330.00		2'624'202.05	
<b>999</b>	<b>Abschluss</b>		<b>1'028'978.00</b>		<b>2'793'330.00</b>		<b>2'624'202.05</b>
<b>9990</b>	<b>Abschluss</b>		<b>1'028'978.00</b>		<b>2'793'330.00</b>		<b>2'624'202.05</b>
6900.01	Aktivierte Ausgaben		1'028'978.00		2'793'330.00		2'624'202.05