



# EINWOHNERGEMEINDE ORPUND

---

## Budget 2026

nach HRM2

(gemäss Art. 29 Direktionsverordnung über den Finanzhaushalt der Gemeinden FHDV [BSG 170.511])

Genehmigung Gemeinderat: 13.10.2025

Genehmigung Gemeindeversammlung: 12.11.2025

## Inhalt

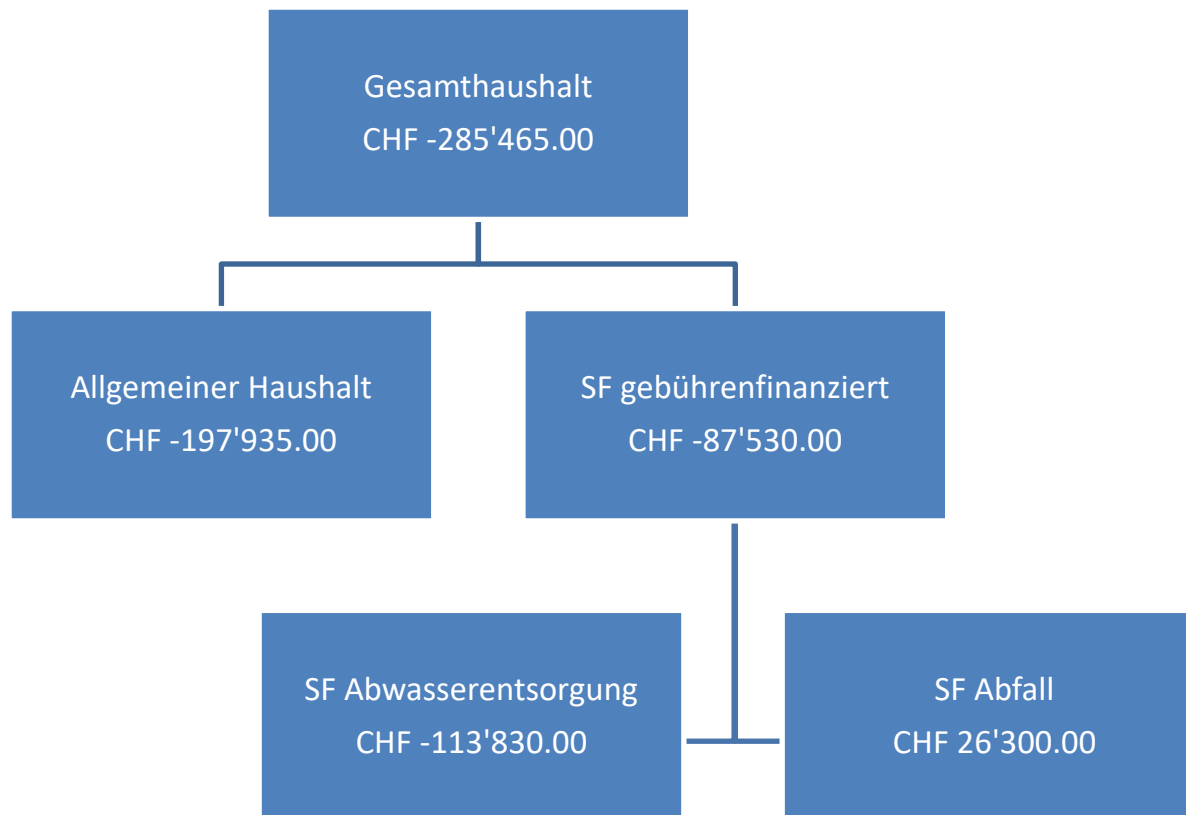
0	Auf einen Blick (Management Summary) .....	4
1	Rechnungslegungsgrundsätze Harmonisiertes Rechnungslegungsmodell 2 (HRM2) .....	6
1.1	Allgemeines .....	6
1.2	Abschreibungen .....	6
1.2.1	<i>Bestehendes Verwaltungsvermögen (Übergangsbestimmungen Art. T2-4 Abs. 1 GV)</i> .....	6
1.2.2	<i>Neues Verwaltungsvermögen</i> .....	6
1.2.3	<i>Finanzpolitische Reserven (Zusätzliche Abschreibungen, Art. 84/85 GV)</i> .....	7
1.3	Aktivierungsgrenze / Investitionsrechnung .....	7
2	Erläuterungen .....	8
2.1	Allgemeines .....	8
2.2	Entwicklung Lastenausgleichssysteme .....	8
2.3	Erfolgsrechnung / Erläuterung der wesentlichen Abweichungen nach Funktionen .....	9
2.4	Investitionen.....	18
3	Ergebnis.....	19
3.1	Übersicht Gesamtergebnis Gemeinde .....	19
3.1.1	<i>Erfolgsrechnung</i> .....	19
3.1.2	<i>Investitionsrechnung</i> .....	19
3.1.3	<i>Finanzierungsergebnis</i> .....	20
3.2	Ergebnis allgemeiner Haushalt.....	21
3.3	Ergebnis Spezialfinanzierung Abwasserentsorgung .....	22
3.4	Ergebnis Spezialfinanzierung Abfallentsorgung.....	23
4	Eigenkapitalnachweis .....	24
4.1	Auswertungen.....	24
5	Antrag des Gemeinderates.....	25

6	Genehmigung Budget.....	26
7	Auswertungen zum Budget	
7.1	Zusammenzug der Erfolgsrechnung nach funktionaler Gliederung .....	27
7.2	Zusammenzug der Erfolgsrechnung nach Sachgruppen .....	28
7.3	Zusammenzug der Investitionsrechnung nach funktionaler Gliederung.....	29
7.4	Zusammenzug der Investitionsrechnung nach Sachgruppen.....	30
7.5	Erfolgsrechnung nach funktionaler Gliederung.....	31 - 58
7.6	Investitionsrechnung nach funktionaler Gliederung.....	59 - 61

## Vorbericht Budget 2026

### 0 Auf einen Blick (Management Summary)

Das Budget für das Jahr 2026 weist im Gesamthaushalt einen Aufwandüberschuss von CHF 237'927.00 aus. Der allgemeine resp. steuerfinanzierte Haushalt schliesst mit einem Aufwandüberschuss von CHF 144'552.00 und die Spezialfinanzierungen Abwasser- und Abfallentsorgung mit einem Aufwandüberschuss von gesamthaft CHF 93'375.00 ab.



**Das vorliegende Budget 2026 basiert auf folgenden Grundlagen:**

Gemeindesteueranlage:	1.85		
Liegenschaftssteuer:	1 ‰	des amtlichen Wertes	
Feuerwehersatzabgaben:	5 %	der Staatssteuern	
Hundetaxen:	CHF 100.00	pro Hund	
Abwassergebühr:	CHF 125.00	pro Wohnung (inkl. Landwirtschaft)	
	CHF 200.00	pro Wohnung und ein Kleingewerbe	
	CHF 575.00	pro Betrieb (ohne Landwirtschaft)	
	CHF 0.50	Einleiten von Regenwasser / m <sup>2</sup>	
	CHF 1.00	pro m <sup>3</sup> Frischwasserverbrauch	
Abfallgrundgebühr:	CHF 85.00	pro Einwohner, max. 4.5 Einheiten pro Familie	
	CHF 85.00	pro Gewerbe/Industrie	
	CHF 19.00	pro Containerleerung (ohne MÜVE-Vignette)	

Die Gemeindeabgaben werden exkl. Mehrwertsteuer (MwSt.) ausgewiesen.

**Die wichtigsten Eckdaten zum Budget 2026**

- Die Prognoseberechnungen für die Lastenausgleiche, die Lehrergehälter sowie die Berechnung der Steuern erfolgten mittels der Finanzplanungshilfe des Kantons Bern.
- Die Entwicklung der Schülerzahlen steigt stetig und damit auch die Kosten im Bereich Bildung.
- Die Auflösung der Neubewertungsreserve von CHF 555'750.00 trägt bis ins Jahr 2030 wesentlich zu einer Verbesserung des Steuerhaushalts bei.
- Es sind Nettoinvestitionen von CHF 1'360'458.00 (Steuerhaushalt CHF 942'830.00/SF Abwasser CHF 417'628.00) vorgesehen. Die grössten vorgesehenen Posten im Jahr 2026 betreffen den Heizungsersatz auf dem Werkhofgebäude, die Sanierung Strassensank Lindestrasse und den Investitionsbeitrag an die ARO Orpund. Weiter sind CHF 600'000.00 für die Renaturierung des Bachtelengrabens vorgesehen.

# 1 Rechnungslegungsgrundsätze Harmonisiertes Rechnungslegungsmodell 2 (HRM2)

## 1.1 Allgemeines

Das Budget 2026 wurde nach dem neuen Rechnungslegungsmodell HRM2, gemäss Art. 70 Gemeindegesetz (GG, [BSG 170.11]), erstellt.

## 1.2 Abschreibungen

### 1.2.1 Bestehendes Verwaltungsvermögen (Übergangsbestimmungen Art. T2-4 Abs. 1 GV)

Das am 31.12.2015 bestehende Verwaltungsvermögen wurde zu Buchwerten in HRM2 übernommen und beträgt	CHF	2'604'717.00
Abschreibungen 2016	CHF	- 217'060.00
<i>bestehendes Verwaltungsvermögen per 31.12.2016</i>	<i>CHF</i>	<i>2'387'657.00</i>
Im Jahr 2017 wurde ein Eingang von Subventionen dem bestehenden Verwaltungsvermögen gutgeschrieben	CHF	- 44'851.00
<i>bestehendes Verwaltungsvermögen per 31.12.2017</i>	<i>CHF</i>	<i>2'342'806.00</i>

Das bestehende Verwaltungsvermögen wird innert 12 Jahren, d.h. ab dem Rechnungsjahr 2016 bis und mit Rechnungsjahr 2027 abgeschrieben.

Die Abschreibungen betragen ab 2017 pro Jahr	CHF	212'982.00
--	-----	------------

### 1.2.2 Neues Verwaltungsvermögen

Auf neuen Vermögenswerten, d.h. nach Einführung von HRM2, werden die planmässigen Abschreibungen nach Anlagekategorien und Nutzungsdauer (Anhang 2 GV) berechnet. Die Abschreibungen erfolgen linear nach Nutzungsdauer.

### 1.2.3 Finanzpolitische Reserven (Zusätzliche Abschreibungen, Art. 84/85 GV)

Mit der Anpassung der Gemeindeverordnung per 01.01.2026 entfällt die Pflicht der Führung einer finanzpolitischen Reserve. Die bestehenden Reserven müssen per 01.01.2026 mittels einer reinen Bilanzbuchung in den Bilanzüberschuss überführt werden.

Die Gemeinde Orpund plant eine Vorfinanzierung im Eigenkapital einzuführen, aus welcher zukünftig die Abschreibungen für die Schulliegenschaften entnommen werden können. Der vollständige Betrag der finanzpolitischen Reserve wird nach der Überführung in den Bilanzüberschuss an diese Vorfinanzierung angerechnet und dort verbleiben.

## 1.3 Aktivierungsgrenze / Investitionsrechnung

Der Gemeinderat belastet einzelne Investitionen bis zum Betrag gemäss Aufstellung (maximal bis zur Aktivierungsgrenze gemäss Art. 79a GV) der Erfolgsrechnung. Er verfolgt dabei eine konstante Praxis.

Allgemeiner Haushalt	CHF 20'000.00
Abfall	CHF 20'000.00
Abwasser	CHF 50'000.00 (gem. GR-Beschluss vom 22.09.2020)

## 2 Erläuterungen

### 2.1 Allgemeines

Die Energiepreise haben sich im Vergleich zu den Jahren 2022 und 2023 erholt und dies spiegelt sich den jeweiligen Ver- und Entsorgungskonti auch so wieder.

Grundsätzlich stützt sich die Gemeinde auf die Annahme und Empfehlungen des Kantons Bern. In den nachfolgenden Erläuterungen zu den jeweiligen Funktionen wird nur auf Abweichungen von +/- CHF 5'000.00 eingegangen.

### 2.2 Entwicklung Lastenausgleichssysteme

Konto	Finanz- und Lastenausgleich	Budget 2026	Budget 2025	Rechnung 2024
5320.3631.01	Ergänzungsleistungen	775'000	777'400	761'253
5410.3631.02	Familienzulagen	13'000	13'520	11'286
5799.3611.05	Sozialhilfe	1'850'000	1'800'000	1'826'463
6291.3631.03	öffentlicher Verkehr	325'000	338'430	313'890
9300.3621.6	Neue Aufgabenteilung	610'000	615'160	600'031
9300.4621.50	Mindestausstattung	-205'000	-214'700	-177'477
9300.4621.60	soziodemografischer Zuschuss	-75'000	-68'000	-70'774
9300.4621.70	Disparitätenabbau	-930'000	-910'000	-844'482
	<b>Total</b>	<b>2'363'000</b>	<b>2'351'810</b>	<b>2'420'190</b>

### 2.3 Erfolgsrechnung / Erläuterung der wesentlichen Abweichungen nach Funktionen

Nettoaufwand/-ertrag	Budget 2026	Budget 2025	Abweichungen	
			in CHF	in %
0 Allgemeine Verwaltung	-1'168'630.00	-1'275'160.00	106'530.00	8.35%
1 Öffentliche Sicherheit	-224'950.00	-223'004.00	-1'946.00	-0.87%
2 Bildung	-4'427'880.00	-4'399'742.00	-28'138.00	-0.63%
3 Kultur, Freizeit und Sport	-140'631.00	-168'500.00	27'869.00	16.53%
4 Gesundheit	-9'415.00	-10'015.00	600.00	6.00%
5 Soziale Sicherheit	-2'862'700.00	-2'374'500.00	-488'200.00	-20.56%
6 Verkehr	-836'900.00	-881'840.00	44'940.00	5.09%
7 Umwelt und Raumordnung	-143'789.00	-141'500.00	-2'289.00	-1.61%
8 Volkswirtschaft	97'560.00	97'890.00	-330.00	-0.33%
9 Finanzen und Steuern	9'717'335.00	9'376'371.00	340'964.00	3.63%
<b>Aufwandüberschuss</b>	<b>-197'935</b>	<b>-144'552.00</b>	<b>-53'383.00</b>	

Abweichung in CHF + = Verbesserung gegenüber Vorjahr; - = Verschlechterung gegenüber Vorjahr

**0 Allgemeine Verwaltung**

Nettoaufwand

Budget 2026	Budget 2025	Rechnung 2024
-1'168'630.00	-1'275'160.00	-1'027'638.56

*0110 Legislative*

Nach der Einführung des elektronischen Versandes der Gemeindeversammlungsbotschaft können Einsparungen in Höhe von CHF 4'000.00 beim Konto «Stimmmaterial, Drucksachen, Inserate» erzielt werden.

*0220 Allgemeine Dienste*

Die Weiterbildungen, die im Jahr 2025 lohnwirksam abgeschlossen wurden, fallen erstmals für ein ganzes Kalenderjahr an. Dies hat Mehrkosten im Gegensatz zum Budget 2025 von CHF 22'000.00 zur Folge. Es ist geplant, die Bürostühle der gesamten Verwaltung im Jahr 2026 zu ersetzen (Mehrkosten von CHF 15'000.00). Die Informatik-Nutzungskosten werden ab dem Budget 2026 auf den jeweiligen Funktionen statt nur bei der allg. Verwaltung verbucht. Dies hat Minderkosten von CHF 50'000.00 zur Folge. Im Total schliesst der Bereich der allgemeinen Dienste gegenüber dem Budget 2025 mit rund CHF 106'500.00 weniger ab und gegenüber der Jahresrechnung 2024 mit rund CHF 141'000.00 höher ab.

*0290 Verwaltungsliegenschaften*

Die Differenz zum Budget 2025 in der Höhe von rund CHF 19'500.00 lässt sich mit dem Wegfall des Einbaus der Schalltrennwand im Sitzungszimmer des Gemeinderates (-CHF 17'000.00) und den tieferen Ver- und Entsorgungskosten (- CHF 3'100.00) erklären.

**1 Öffentliche Sicherheit**

Nettoaufwand

Budget 2026	Budget 2025	Rechnung 2024
-224'950	-223'004.00	-217'805.83

*1400 Allgemeines Rechtswesen*

Im Bereich des Allgemeinen Rechtswesens werden insbesondere die Einwohner-, Fremdenkontroll-, Bau- und Inkassogebühren verbucht, welche den Verursachern weiterverrechnet werden. Weiter werden die Personalkosten für diesen Bereich intern verrechnet (budgetiert jeweils analog der letzten Jahresrechnung).

*1506 Feuerwehr / 1620 Zivilschutz*

Grundlage bilden die Angaben des Gemeindeverbandes Feuerwehr Orpund-Safnern sowie des Zivilschutzes Nidau Plus. Die Gemeindebeiträge der Feuerwehr richten sich nach den Einnahmen der Feuerwehrersatzabgaben und betragen rund CHF 195'000.00.

## 2 Bildung

Nettoaufwand

Budget 2026	Budget 2025	Rechnung 2024
-4'427'880.00	-4'399'742.00	-4'134'874.51

### 2110 Kindergarten / 2111 Basisstufe

Der Bereich Kindergarten schliesst im Vergleich zum Budget 2025 mit rund CHF 105'900.00 Mehraufwand ab. Für das Budget 2025 wurden die Beiträge an den GVBG (Gemeindeverband Bildung Gottstatt) zu tief budgetiert. Dies wurde mit dem Budget 2026 korrigiert (Mehrkosten von CHF 30'000.00). Weiter fallen in dieser Funktion bedeutend mehr Besoldungskosten zu Gunsten des Kantons an (Mehrkosten von CHF 76'000.00 im Vergleich zum Budget 2025).

### 2120 Primarstufe

Die Nettokosten im Bereich der Primarstufe verringern sich um rund CHF 29'500.00 im Vergleich zum Budget 2025. Gegenüber der Jahresrechnung 2024 wird mit einer Zunahme von rund CHF 167'000.00 gerechnet. Grund für die massive Kostenentwicklung sind hauptsächlich der höhere Anteil an die Lehrerbesoldungskosten (+CHF 5'000.00) gemäss der Finanzierungsberechnung des Kantons und der höhere Anteil des Beitrags (CHF 70'000.00) an den Gemeindeverband Bildung Gottstatt infolge der gestiegenen Schülerzahlen und der damit einhergehenden Steigerung der Integration und besondere Massnahmen-Lektionen.

### 2130 Sekundarstufe I

An den Gemeindeverband Bildung Gottstatt wird mit einem voraussichtlichen Betrag von rund CHF 1'357'000.00 gerechnet, dieser beruht auf den Angaben des Verbandes. Die Gesamtkosten für die MR (Integration und Besondere Massnahmen) Lektionen betragen voraussichtlich rund CHF 383'000.00 wobei geschätzt CHF 120'000 in der Kindergarten- und CHF 220'000.00 in der Primarstufe anfallen werden. Auf der Sekundarstufe I verbleiben somit Kosten von rund CHF 63'000.00.

### 2140 Musikschule

Der Beitrag an die regionale Musikschule in Büren fällt im Vergleich zum Budget 2025 rund CHF 5'000.00 höher aus.

### 2170 Schulliegenschaften

Gegenüber dem Budget des Vorjahrs beträgt der Nettoaufwand von CHF 1'367'600.00, rund CHF 25'000.00 weniger als im Vorjahr. Die Energiepreise haben sich im Vergleich zum letzten Budget (Differenz von CHF 45'000.00) merklich erhöht.

### 2180 Tagesbetreuung

Der Nettoaufwand der Tagesbetreuung beträgt rund CHF 8'000.00 weniger als im Budget für das Jahr 2025. Die Betriebsbeiträge des Kantons wurden für das Jahr 2025 zu tief budgetiert (Mehrertrag von CHF 30'000.00 im Jahr 2026).

### 2190 Schulleitung und Schulverwaltung

Die Lohnkosten im Schulsekretariat fallen rund CHF 11'000.00 höher als im letzten Budget aus. Die Stellenprozente wurden bereits im Jahr 2025 erhöht und wirken sich nun auf das neue Budget aus.

*2197 Schulsozialdienst*

Der Nettoaufwand im Bereich Schulsozialdienst für das Budget 2026, welchen die Gemeinde Orpund als Sitzgemeinde trägt, beträgt nur rund CHF 100.00 (CHF 74'750.00) mehr als im Vorjahresbudget. Die Kosten werden anteilmässig durch die Verbandsgemeinden (Safnern, Meinisberg, Scheuren/Schwadernau und Orpund) und den GVBG getragen.

**3 Kultur, Freizeit und Sport**

Nettoaufwand

Budget 2026	Budget 2025	Rechnung 2024
-140'631.00	-168'500.00	-144'890.11

*3290 übrige Kultur*

Die Kosten der Kulturkommission weichen nur unwesentlich von denjenigen des Budgets 2025 ab. Die Hauptkosten in diesem Bereich verursacht der Beitrag an die Kulturförderungen im Umfang von CHF 58'000.00.

*3420 Freizeit*

Im Budget 2025 wurde der Beitrag an die Musikgesellschaft für neue Uniformen in der Höhe von CHF 25'000.00 vorgesehen. Für das Budget 2026 entfällt dieser.

**4 Gesundheit**

Nettoaufwand

Budget 2026	Budget 2025	Rechnung 2024
-9'415.00	-10'015.00	-9'454.55

Die Gesamtkosten des Bereiches Gesundheit liegen CHF 600.00 unter denjenigen des Budgets für das Jahr 2025. Über diese Funktion werden die Kosten des Schulgesundheitsdienstes und der Schulzahnpflege abgerechnet.

## 5 Soziale Sicherheit

Nettoaufwand

Budget 2026	Budget 2025	Rechnung 2024
-2'862'700.00	-2'374'500.00	-3'012'545.90

### 5320 Ergänzungsleistung AHV/IV

Die Beiträge von CHF 775'000.00 an den Lastenausgleich Ergänzungsleistungen werden aufgrund der Einwohnerzahlen berechnet. Der Mehraufwand gegenüber der Rechnung 2024 beträgt voraussichtlich rund CHF 14'000.00.

### 5444 Offene Kinder- und Jugendarbeit

Der Beitrag von CHF 51'000.00 an die Kinder- und Jugendarbeit für das Jahr 2026 beträgt voraussichtlich rund CHF 2'000.00 mehr als im Budget 2025. Der Beitrag berechnet sich aus den Bevölkerungszahlen der Anschlussgemeinden. Da Orpund wächst, steigt dieser Beitrag dementsprechend.

### 5450 Leistungen an Familien allgemein

Die Anzahl Betreuungsgutscheine hat sich auch im Verlauf des Jahres 2025 auf einem viel niedrigeren Niveau (rund CHF 29'000.00 pro Monat) eingependelt als in den Vorjahren. Aus diesem Grund wird für das Budget 2026 mit einem Jahresbetrag von CHF 30'000.00 weniger als im letzten Budget gerechnet. Der Kanton beteiligt sich mit 80% an den Kosten der Betreuungsgutscheine, was der Gemeinde einen Selbstbehalt von 20% bzw. CHF 50'000.00 übriglässt.

### 5451 Spielgruppe

In den Nettokosten der Spielgruppe von CHF 44'250.00 befinden sich im Budget 2026 auch rund CHF 10'000.00 Kosten für die Fachstelle «frühe Förderung».

### 5720 Gesetzliche wirtschaftliche Hilfe

Im Bereich gesetzliche wirtschaftliche Hilfe wurde für das Jahr 2025 mit viel zu hohen Beträgen gerechnet. Die prognostizierten Sozialhilfefzahlen 2025 fallen wahrscheinlich rund CHF 500'000.00 tiefer aus. Diesen Erkenntnissen wurde mit dem Budget 2026 Rechnung getragen. Aufwand wie auch Ertrag werden dem Kanton resp. dem Lastenausgleich Sozialhilfe zugeführt.

### 5790 Sozialbehörde / 5796 Regionaler Sozialdienst

Die Nettoaufwände/-erträge des Regionalen Sozialdienstes werden durch sämtliche Anschlussgemeinden (Orpund, Safnern, Meinisberg, Scheuren) getragen. Für die Gemeinde Orpund ist ein Nettoaufwand-Anteil in der Höhe von rund CHF 120'000.00 vorgesehen. Den Hauptteil der Mehrkosten machen die Informatikkosten (+ CHF 50'000.00 im Gegensatz zum Budget 2025) aus.

### 5799 Lastenausgleich Sozialhilfe

Aufgrund der Prognoseannahmen des Kantons wird von einem Beitrag an den Lastenausgleich Sozialhilfe im Betrag von CHF 1'850'000.00 gerechnet. Die Rückerstattungen zu Gunsten der Gemeinde betragen CHF 2.6 Millionen, dies entspricht einer negativen Abweichung von CHF 700'000.00 im Vergleich zum Budget 2025 (s. Verweis Funktion 5720).

**6 Verkehr**

Nettoaufwand

Budget 2026	Budget 2025	Rechnung 2024
-836'900.00	-881'840.00	-775'914.18

*6150 Gemeindestrassen*

Die Nettoaufwendungen im Bereich Gemeindestrassen nehmen im Vergleich zum Budget 2025 um rund CHF 30'000.00 ab. Bei den Posten mit den grössten Veränderungen handelt es sich um «Löhne Werkhof» - CHF 16'000.00, «Strassensignale» -3'700.00 und «Unterhalt Strassen / Verkehrswege» -CHF 5'300.00.

*6155 Parkplätze*

Die Funktion weist im Budget 2025 einen Nettogewinn von rund CHF 20'000.00 aus. Hauptsächlich dafür verantwortlich ist der Wohnmobilstellplatz, der jedes Jahr beliebter wird und Mehreinnahmen generiert.

*6290 Öffentlicher Verkehr*

Nach erfolgter Umstellung auf die neue Spartageskarte und den dadurch gesammelten Daten und Erfahrungen wird für das Jahr 2025 mit gesunkenen Kosten von insgesamt CHF 11'000.00 gerechnet. Da die Gemeinde pro verkaufte Karte einen Gewinn von 5% macht, wird ein Ertrag von CHF 11'550.00 budgetiert.

*6291 Gemeindeanteil Öffentlicher Verkehr*

Die Beiträge an den Lastenausgleich öffentlicher Verkehr werden aufgrund der Einwohnerzahlen und der ÖV-Punkte berechnet. Im Jahr 2025 wird voraussichtlich mit einem Beitrag von CHF 325'000.00 gerechnet, dies entspricht rund CHF 13'400.00.00 weniger als im Budget 2025 und rund CHF 12'000.00 mehr als in der Jahresrechnung 2024.

## 7 Umwelt und Raumordnung

Nettoaufwand

Budget 2026	Budget 2025	Rechnung 2024
-143'789.00	-141'500.00	-108'355.70

### *7201 Abwasserentsorgung*

Die Spezialfinanzierung schliesst mit einem budgetierten Aufwandüberschuss von CHF 113'830.00 ab. Die Gemeinde Orpund verfügt über hohe Reserven (Stand 31.12.2024: CHF 799'768.78), welche das negative Ergebnis tragen können.

Im Vergleich zum Budget 2025 fallen die Nettokosten rund CHF 11'000.00 tiefer aus. Hauptsächlich bedingt durch tiefere Entnahmen aus dem Eigenkapital und einen tieferen Betriebsbeitrag an die ARO.

Der voraussichtliche Beitrag (Kosten Betrieb, Abwasserfonds und Mikroverunreinigung) an die ARA Orpund beträgt CHF 266'000.00. Im Vergleich zum Budget 2025 ist der Beitrag rund CHF 6'000.00 tiefer und im Vergleich zur Jahresrechnung 2024 rund CHF 5'000.00 tiefer.

### *7301 Abfallentsorgung*

Im Bereich der Abfallentsorgung wird ein Ertragsüberschuss von CHF 26'300.00 vorgesehen. (Stand Reserven per 31.12.2024: CHF 453'903.44) Gegenüber dem Budget 2025 wird mit höheren Entsorgungskosten für das Grüngut gerechnet. Die internen Verrechnungen fallen rund CHF 1'200.00 höher aus als im Budget 2025. Es wird mit Kehrrechtgebühren in der Höhe von CHF 285'000.00 gerechnet.

### *7410 Gewässerverbauung*

Im Bereich der Gewässerverbauung wird mit Abschreibungen in der Höhe von CHF 15'400.00 gerechnet.

### *7716 Friedhof*

Der Beitrag an die Friedhofgemeinde fällt rund CHF 800.00 höher aus als im Budget 2025. Die Nettokosten im Bereich Friedhof fallen jedoch rund CHF 100.00 tiefer aus.

**8 Volkswirtschaft**

Nettoertrag

Budget 2026	Budget 2025	Rechnung 2024
97'560.00	97'890.00	92'596.80

Der Nettoertrag liegt im Rahmen der Vorjahre. Hauptsächlich werden die Konzessionsabgaben der BKW AG von rund CHF 110'000.00, sowie ein Beitrag an den Tierschutzverein und den Tourismusverein Seeland Biel-Bienne verbucht.

## 9 Finanzen und Steuern

Nettoertrag

Budget 2026	Budget 2025	Rechnung 2024
9'717'335.00	9'376'371.00	9'338'882.54

### 9100 Allgemeine Gemeindesteuern

Grundlage für die Berechnung der Einkommens- und Vermögenssteuern bilden die Finanzplanungshilfe des Kantons und die Prognoseannahmen der Kantonalen Planungsgruppe sowie die erwartete Bevölkerungsentwicklung. Die Steuereinnahmen wurden mit der Steueranlage von 1.85 Einheiten gerechnet. Weiter wurden die bisherigen Steuereinnahmen für das Steuerjahr 2025 hochgerechnet und als Anhaltspunkt für das Budget 2026 genommen. Die allgemeinen Gemeindesteuern bewegen sich mit einer kleinen Erhöhung im Rahmen derjenigen des Jahres 2025 (Budget).

### 9101 Sondersteuern / 9102 Liegenschaftssteuern

Grundstückgewinnsteuern und Sonderveranlagungen (z.B. Kapitalbezug beim Erreichen des Rentenalters – Generation der Babyboomer) sind schwierig zu budgetieren. Für die Berechnung wird von einem durchschnittlichen Ertrag von CHF 510'000.00 ausgegangen. Die angenommenen Erträge aus den Liegenschaftssteuern betragen CHF 650'000.00.

### 9300 Finanz- und Lastenausgleich

Die Berechnung des Finanz- und Lastenausgleichs hat ergeben, dass die zu leistenden Abgaben von CHF 610'000.00 für den Lastenausgleich «neue Aufgabenteilung» rund CHF 5'000.00 tiefer als im Budget 2025 und rund CHF 10'000.00 höher als in der Jahresrechnung 2024 ausfallen werden. Die Beiträge werden auf der Basis der (wachsenden) Einwohnerzahl erhoben.

Die Erträge aus dem Finanzausgleich (Mindestausstattung, Disparitätenabbau, Soziodemografischer Zuschuss) werden auf den harmonisierten Steuererträgen der vergangenen drei Jahre berechnet. Es wird mit Einnahmen von CHF 1'210'000.00 gerechnet, diese betragen rund CHF 18'000.00 mehr als im Budget 2025.

### 9610 Zinsen

Die neuen Darlehen oder diejenigen, die über die Dauer der letzten 2 Jahre erneuert werden mussten, belasten das Budget 2026 mit CHF 266'000.00. Damit auch unter dem Jahr zu jeder Zeit die Liquidität sichergestellt ist, wird zusätzlich ein Betrag von CHF 16'000.00 für die Zinsen für kurzfristige Darlehen budgetiert.

### 9901 Abschreibung bestehendes Verwaltungsvermögen

Die Abschreibungsberechnung für Neuinvestitionen ist gemäss HRM2 nach Nutzungsdauer erfolgt. Das altrechtliche Verwaltungsvermögen (ohne Spezialfinanzierungen) wird innerhalb von 12 Jahren abgeschrieben (jährlich CHF 212'982.00). Diese Abschreibung erfolgt im Jahr 2026 zum zweitletzten Mal.

### 9950 Neutrale Aufwendungen und Erträge

Die Neubewertungsreserve wird gemäss Reglement über 10 Jahre (bis 2030) mit einem Betrag von CHF 555'750.00 aufgelöst. Dieser Betrag wird dem Steuerhaushalt zugefügt und ist für eine wesentliche Besserstellung des Ergebnisses massgebend.

## 2.4 Investitionen

Geplante Investitionen und Investitionsanteile laufender und beschlossener Projekte, welche den Berechnungen der Kapitalkosten (Abschreibungen, Zinsen) zugrunde liegen. Investitionsausgaben können nicht mit dem Investitionsbudget beschlossen werden. Dazu braucht es den Beschluss von Verpflichtungskrediten durch das kreditkompetente Organ

### *Allgemeiner Haushalt:*

Ersatz 50 iPads	CHF	27'500.00
Ersatz Mobiliar Schulzimmer Primarschule	CHF	22'000.00
Klimageräte für Aufstockung PS II	CHF	25'000.00
Sanierung PS I, Machbarkeitsstudie	CHF	70'000.00
Sanierung Strassensank Teilstück Lindenstrasse Ost	CHF	120'000.00
Heizungersatz Werkhof	CHF	120'000.00
PV Anlage Werkhof	CHF	15'000.00
Bachtelengraben: Wasserbauplan	CHF	5'000.00
Renaturierung Bachtelengraben	CHF	600'000.00
Wasserbauplan Orpundbach	CHF	10'000.00
Einführung neue Messweisen Baureglement	CHF	10'000.00
Erarbeitung UeO Untere Zelg	CHF	10'000.00
Gesamtmelioration Vorprojekt	CHF	5'000.00
Subventionen Bund (Gesamtmelioration)	CHF	-18'690.00
Subventionen Kanton (Gesamtmelioration)	CHF	-14'980.00
Investitionsbeiträge aus Mehrwertabschöpfung z.G. «neue Messweisen»	CHF	<u>-63'000.00</u>
<i>Total Allgemeiner Haushalt</i>	<i>CHF</i>	<i>942'830.00</i>

### *Spezialfinanzierung Abwasserentsorgung:*

Einführung Trennsystem Zihlmatt-/Hubelweg Projektierung	CHF	50'000.00
Einführung Trennsystem Zihlmatt-/Hubelweg Ausführung	CHF	50'000.00
Investitionsbeitrag ARO – Abwasserreinigungsanlagen (33 Jahre)	CHF	<u>317'628.00</u>
<i>Total Abwasserentsorgung</i>	<i>CHF</i>	<i>417'628.00</i>

### *Abfallentsorgung:*

keine Investitionen

### **Nettoinvestitionen Gesamthaushalt**

**CHF 1'360'458.00**

### 3 Ergebnis

#### 3.1 Übersicht Gesamtergebnis Gemeinde

##### 3.1.1 Erfolgsrechnung

	Budget 2026	Budget 2025	Rechnung 2024
Betrieblicher Aufwand	19'093'375.00	19'360'106.00	18'293'440.57
Betrieblicher Ertrag	18'305'260.00	18'615'300.00	17'727'295.28
<i>Ergebnis aus betrieblicher Tätigkeit</i>	<i>-788'115.00</i>	<i>-744'806.00</i>	<i>-566'145.29</i>
Finanzaufwand	287'000.00	277'200.00	236'912.18
Finanzertrag	233'900.00	228'329.00	230'234.97
Ergebnis aus Finanzierung	-53'100.00	-48'871.00	-6'677.21
<i>Operatives Ergebnis</i>	<i>-841'215.00</i>	<i>-793'677.00</i>	<i>-572'822.50</i>
Ausserordentlicher Aufwand	0.00	0.00	48'342.33
Ausserordentlicher Ertrag	555'750.00	555'750.00	555'729.40
<i>Ausserordentliches Ergebnis</i>	<i>555'750.00</i>	<i>555'750.00</i>	<i>507'387.07</i>
<b>Gesamtergebnis Erfolgsrechnung</b>	<b>-285'465.00</b>	<b>-237'927.00</b>	<b>-65'435.43</b>

##### 3.1.2 Investitionsrechnung

	Budget 2026	Budget 2025	Rechnung 2024
Investitionsausgaben	1'457'128.00	1'125'648.00	2'230'772.50
Investitionseinnahmen	96'670.00	96'670.00	11'250.00
<b>Ergebnis Investitionsrechnung</b>	<b>-1'360'458.00</b>	<b>-1'028'978.00</b>	<b>-2'219'522.50</b>

## 3.1.3 Finanzierungsergebnis

<b>Selbstfinanzierung</b>	<b>Budget 2026</b>	<b>Budget 2025</b>	<b>Rechnung 2024</b>
Gesamtergebnis Erfolgsrechnung	-285'465.00	-237'927.00	-65'435.43
Abschreibungen Verwaltungsvermögen	1'131'500.00	1'111'300.00	1'065'170.90
Einlagen Fonds u. Spezialfinanzierungen	330'000.00	330'000.00	333'256.00
Entnahmen Fonds u. Spezialfinanzierungen	-65'900.00	-75'900.00	-60'176.55
Wertberichtigungen Darlehen VV	0.00	0.00	0.00
Wertberichtigungen Beteiligungen VV	0.00	0.00	0.00
Abschreibungen Investitionsbeiträge	37'500.00	33'500.00	27'547.00
Zusätzliche Abschreibungen	0.00	0.00	48'342.33
Einlagen in das Eigenkapital	-555'750.00	-555'750.00	-555'729.40
Entnahmen aus dem Eigenkapital	0.00	0.00	0.00
<b>Selbstfinanzierung</b>	<b>591'885.00</b>	<b>605'223.00</b>	<b>792'974.85</b>
<b>Nettoinvestitionen</b>			
Ergebnis Investitionsrechnung	-1'360'458.00	-1'028'978.00	-2'219'522.50
<b>Finanzierungsergebnis</b>	<b>-768'573.00</b>	<b>-423'755.00</b>	<b>-1'426'547.65</b>

(+ = Finanzierungsüberschuss / - = Finanzierungsfehlbetrag)

### 3.2 Ergebnis allgemeiner Haushalt

<b>Erfolgsrechnung</b>	<b>Budget 2026</b>	<b>Budget 2025</b>	<b>Rechnung 2024</b>
Betrieblicher Aufwand	18'016'185.00	18'260'111.00	17'250'132.43
Betrieblicher Ertrag	17'319'600.00	17'617'680.00	16'757'651.04
<i>Ergebnis aus betrieblicher Tätigkeit</i>	<i>-696'585.00</i>	<i>-642'431.00</i>	<i>-492'481.39</i>
Finanzaufwand	287'000.00	277'200.00	236'912.18
Finanzertrag	229'900.00	219'329.00	222'006.50
<i>Ergebnis aus Finanzierung</i>	<i>-57'100.00</i>	<i>-57'871.00</i>	<i>-14'905.68</i>
<i>Operatives Ergebnis</i>	<i>-753'685.00</i>	<i>-700'302.00</i>	<i>-507'387.07</i>
Ausserordentlicher Aufwand	0.00	0.00	48'342.33
Ausserordentlicher Ertrag	555'750.00	555'750.00	555'729.40
<i>Ausserordentliches Ergebnis</i>	<i>555'750.00</i>	<i>555'750.00</i>	<i>507'387.07</i>
<b>Gesamtergebnis Erfolgsrechnung</b>	<b>-197'935.00</b>	<b>-144'552.00</b>	<b>0.00</b>

*Kommentar:*

In diesem Ergebnis werden die Spezialfinanzierungen (SF) nach übergeordnetem Recht, d.h. SF-Abfall und SF-Abwasser, nicht berücksichtigt, da die Ergebnisse mit dem entsprechenden Verpflichtungskonto (29002.01/29003.01) verrechnet werden können.

Im Finanzertrag (SG 44) sind u.a. die Verzugszinse der Steuerpflichtigen, die Zinse auf Anlagen Finanzvermögen sowie die Miet- / Pachtzinse enthalten.

Der Finanzaufwand (SG 34) beinhaltet hauptsächlich die Zinsen auf den mittel- und langfristigen Schulden, welche voraussichtlich aufgrund der Investitionen erhöht werden. Das Budget 2026 schliesst mit einem Aufwandüberschuss von CHF 197'935.00 ab und somit mit einer Schlechterstellung gegenüber dem Budget 2025 von rund CHF 53'400.00 jedoch einer Schlechterstellung von CHF 197'935.00 gegenüber der Jahresrechnung 2024.

Im ausserordentlichen Ertrag (SG 48) wird die Entnahme aus der Neubewertungsreserve und aus der SF-Mehrwertabgabe abgebildet.

### 3.3 Ergebnis Spezialfinanzierung Abwasserentsorgung

<b>Erfolgsrechnung</b>	<b>Budget 2026</b>	<b>Budget 2025</b>	<b>Rechnung 2024</b>
Betrieblicher Aufwand	775'190.00	784'895.00	737'817.02
Betrieblicher Ertrag	657'360.00	677'420.00	639'108.80
<i>Ergebnis aus betrieblicher Tätigkeit</i>	<i>-117'830.00</i>	<i>-107'475.00</i>	<i>-98'708.22</i>
Finanzaufwand	0.00	0.00	0.00
Finanzertrag	4'000.00	9'000.00	7'375.91
<i>Ergebnis aus Finanzierung</i>	<i>4'000.00</i>	<i>9'000.00</i>	<i>7'375.91</i>
<i>Operatives Ergebnis</i>	<i>-113'830.00</i>	<i>-98'475.00</i>	<i>-91'332.31</i>
Ausserordentlicher Aufwand	0.00	0.00	0.00
Ausserordentlicher Ertrag	0.00	0.00	0.00
<i>Ausserordentliches Ergebnis</i>	<i>0.00</i>	<i>0.00</i>	<i>0.00</i>
<b>Gesamtergebnis Erfolgsrechnung</b>	<b>-113'830.00</b>	<b>-98'475.00</b>	<b>-91'332.31</b>

#### *Kommentar:*

Die Spezialfinanzierung Abwasserentsorgung schliesst mit einem Aufwandüberschuss von CHF 113'830.00 ab, welcher dem Konto 29002.01 Spezialfinanzierung Abwasserentsorgung entnommen werden kann.

Die Einlagen in den Werterhalt (Wiederbeschaffungswert) betragen CHF 300'000.00. Die Einnahmen aus Anschlussgebühren in der Höhe von CHF 30'000.00 werden nicht zusätzlich in den Werterhalt eingelegt.

Der Abschreibungsaufwand beträgt CHF 41'100.00 und kann aus dem Konto Werterhalt 29302.01 entnommen werden. Die Aktivierungsgrenze für den Bereich Abwasser beträgt CHF 50'000.00. Dies ermöglicht, dass kleinere Investitionen, bis CHF 50'000.00 über die Erfolgsrechnung gebucht und mit dem Charakter einer Einmalabschreibung ebenfalls dem Konto Werterhalt entnommen werden dürfen.

Das Eigenkapital der Abwasserentsorgung beträgt Ende Jahr 2026 voraussichtlich rund CHF 587'400.00.

### 3.4 Ergebnis Spezialfinanzierung Abfallentsorgung

<b>Erfolgsrechnung</b>	<b>Budget 2026</b>	<b>Budget 2025</b>	<b>Rechnung 2024</b>
Betrieblicher Aufwand	302'000.00	315'100.00	305'491.12
Betrieblicher Ertrag	328'300.00	320'200.00	330'535.44
<i>Ergebnis aus betrieblicher Tätigkeit</i>	<i>26'300.00</i>	<i>5'100.00</i>	<i>25'044.32</i>
Finanzaufwand	0.00	0.00	0.00
Finanzertrag	0.00	0.00	852.56
<i>Ergebnis aus Finanzierung</i>	<i>0.00</i>	<i>0.00</i>	<i>852.56</i>
<i>Operatives Ergebnis</i>	<i>26'300.00</i>	<i>5'100.00</i>	<i>25'896.88</i>
Ausserordentlicher Aufwand	0.00	0.00	0.00
Ausserordentlicher Ertrag	0.00	0.00	0.00
<i>Ausserordentliches Ergebnis</i>	<i>0.00</i>	<i>0.00</i>	<i>0.00</i>
<b>Gesamtergebnis Erfolgsrechnung</b>	<b>26'300.00</b>	<b>5'100.00</b>	<b>25'896.88</b>

*Kommentar:*

Die Spezialfinanzierung Abfallentsorgung schliesst mit einem Ertragsüberschuss von CHF 26'300.00.

Das Abschlussergebnis wird dem Rechnungsausgleich Abfallentsorgung gutgeschrieben. Das Eigenkapital der SF-Abfallentsorgung (Konto 29003.01) wird per Ende Jahr 2026 voraussichtlich rund CHF 485'300.00 betragen.

## 4 Eigenkapitalnachweis

### 4.1 Auswertungen

Der Eigenkapitalnachweis zeigt die Ursachen der Veränderung des Eigenkapitals. Nachweis über das voraussichtliche Eigenkapital per 31.12.2026. Die einzelnen Ergebnisse der Spezialfinanzierungen sowie die Entnahme aus der Neubewertungsreserve wurden bereits erläutert.

Eigenkapital		Saldo 01.01.2025	Budget 2025 Erhöhung (+) Reduktion (-)	Budget 2026 Erhöhung (+) Reduktion (-)	Saldo 31.12.2026
<b>29</b>	<b>Eigenkapital</b>	<b>19'886'722.27</b>	<b>7'853'079.00</b>	<b>-714'337.00</b>	<b>27'025'464.27</b>
<b>290</b>	<b>Verpflichtungen (+) bzw. Vorschüsse (-) gegenüber Spezialfinanzierungen</b>	<b>1'253'672.22</b>	<b>-93'375.00</b>	<b>-87'530.00</b>	<b>1'072'767.22</b>
29002.01	SF Abwasserentsorgung	799'768.78	-98'475.00	-113'830.00	587'463.78
29003.01	SF Abfall	453'903.44	5'100.00	26'300.00	485'303.44
<b>293</b>	<b>Vorfinanzierungen</b>	<b>6'390'818.67</b>	<b>8'775'261.00</b>	<b>4'745'055.85</b>	<b>19'911'135.52</b>
29300.01	SF Mehrwertabgabe	111'378.76	-	-63'000.00	48'378.76
29300.02	Vorfinanzierung Schulliegenschaften	-	8'520'261.00	4'543'055.85	13'063'316.85
29302.01	Abwasserentsorgung Werterhalt	6'279'439.91	255'000.00	265'000.00	6'799'439.91
<b>294</b>	<b>Finanzpolitische Reserve</b>	<b>4'543'055.85</b>	<b>-</b>	<b>-4'543'055.85</b>	<b>-</b>
2940	zusätzliche Abschreibungen	4'543'055.85	-	-4'543'055.85	-
<b>296</b>	<b>Neubewertungsreserve Finanzvermögen</b>	<b>4'341'408.65</b>	<b>-555'750.00</b>	<b>-555'750.00</b>	<b>3'229'908.65</b>
29600.01	Neubewertungsreserve Finanzvermögen	3'890'105.70	-555'750.00	-555'750.00	2'778'605.70
29601.01	Schwankungsreserve	451'302.95	-	-	451'302.95
<b>299</b>	<b>Bilanzüberschuss/-Fehlbetrag</b>	<b>4'023'617.16</b>	<b>-273'057.00</b>	<b>-273'057.00</b>	<b>3'477'503.16</b>

## 5 Antrag des Gemeinderates

Der Gemeinderat hat das vorliegende Budget 2026 am 13. Oktober 2025 beschlossen und beantragt der Gemeindeversammlung:

- Genehmigung Steueranlage für die Gemeindesteuern von 1.85 Einheiten (wie bisher)
- Genehmigung Steueranlage für die Liegenschaftssteuern 1.0 ‰ (wie bisher)
- Genehmigung des Budgets 2026 mit einem Ergebnis im Gesamthaushalt von CHF -285'465.00. Das Ergebnis setzt sich wie folgt zusammen:

	Aufwand	Ertrag
<b>Gesamthaushalt</b>	19'380'375.00	19'094'910.00
<i>Aufwandüberschuss</i>		285'465.00
<b>Allgemeiner Haushalt</b>	18'303'185.00	18'105'250.00
<i>Aufwandüberschuss</i>		197'935.00
<b>SF Abwasserentsorgung</b>	775'190.00	661'360.00
<i>Aufwandüberschuss</i>		113'830.00
<b>SF Abfallentsorgung</b>	302'000.00	328'300.00
<i>Ertragsüberschuss</i>	26'300.00	

Orpund, 14. Oktober 2025

**EINWOHNERGEMEINDE ORPUND**



Oliver Matti  
Gemeindepräsident



Stefan Ackermann  
Gemeindeschreiber



Jonathan Weiss  
Finanzverwalter

## **6 Genehmigung Budget**

Die Gemeindeversammlung hat das Budget 2026 am 12. November 2025 gemäss dem vorstehenden Antrag des Gemeinderates vom 13. Oktober 2025 genehmigt.

Orpund, 13. November 2025

### **EINWOHNERGEMEINDEVERSAMMLUNG ORPUND**

Oliver Matti  
Gemeindepräsident

Stefan Ackermann  
Gemeindeschreiber

## 7.1 Zusammenzug Erfolgsrechnung nach Funktionen

		Budget 2026		Budget 2025		Rechnung 2024	
		Aufwand	Ertrag	Aufwand	Ertrag	Aufwand	Ertrag
	<b>FUNKTIONALE GLIEDERUNG</b>	<b>19'890'515.00</b>	<b>19'890'515.00</b>	<b>20'193'996.00</b>	<b>20'193'996.00</b>	<b>19'110'976.01</b>	<b>19'110'976.01</b>
<b>0</b>	<b>Allgemeine Verwaltung</b> Nettoaufwand	<b>1'692'500.00</b>	<b>523'870.00</b> 1'168'630.00	<b>1'767'240.00</b>	<b>492'080.00</b> 1'275'160.00	<b>1'550'712.66</b>	<b>523'074.10</b> 1'027'638.56
<b>1</b>	<b>Öffentliche Ordnung und Sicherheit, Verteidigung</b> Nettoaufwand	<b>601'750.00</b>	<b>376'800.00</b> 224'950.00	<b>598'804.00</b>	<b>375'800.00</b> 223'004.00	<b>585'947.13</b>	<b>368'141.30</b> 217'805.83
<b>2</b>	<b>Bildung</b> Nettoaufwand	<b>5'528'680.00</b>	<b>1'100'800.00</b> 4'427'880.00	<b>5'406'252.00</b>	<b>1'006'510.00</b> 4'399'742.00	<b>5'157'935.66</b>	<b>1'023'061.15</b> 4'134'874.51
<b>3</b>	<b>Kultur, Sport und Freizeit, Kirche</b> Nettoaufwand	<b>156'631.00</b>	<b>16'000.00</b> 140'631.00	<b>180'600.00</b>	<b>12'100.00</b> 168'500.00	<b>159'349.01</b>	<b>14'458.90</b> 144'890.11
<b>4</b>	<b>Gesundheit</b> Nettoaufwand	<b>9'415.00</b>	<b>9'415.00</b>	<b>10'015.00</b>	<b>10'015.00</b>	<b>9'454.55</b>	<b>9'454.55</b>
<b>5</b>	<b>Soziale Sicherheit</b> Nettoaufwand	<b>8'292'970.00</b>	<b>5'430'270.00</b> 2'862'700.00	<b>8'578'830.00</b>	<b>6'204'330.00</b> 2'374'500.00	<b>8'235'325.54</b>	<b>5'222'779.64</b> 3'012'545.90
<b>6</b>	<b>Verkehr</b> Nettoaufwand	<b>1'071'350.00</b>	<b>234'450.00</b> 836'900.00	<b>1'116'090.00</b>	<b>234'250.00</b> 881'840.00	<b>1'108'130.58</b>	<b>332'216.40</b> 775'914.18
<b>7</b>	<b>Umweltschutz und Raumordnung</b> Nettoaufwand	<b>1'247'279.00</b>	<b>1'103'490.00</b> 143'789.00	<b>1'246'595.00</b>	<b>1'105'095.00</b> 141'500.00	<b>1'177'798.57</b>	<b>1'069'442.87</b> 108'355.70
<b>8</b>	<b>Volkswirtschaft</b> Nettoertrag	<b>12'440.00</b> 97'560.00	<b>110'000.00</b>	<b>12'110.00</b> 97'890.00	<b>110'000.00</b>	<b>13'172.40</b> 92'596.80	<b>105'769.20</b>
<b>9</b>	<b>Finanzen und Steuern</b> Nettoertrag	<b>1'277'500.00</b> 9'717'335.00	<b>10'994'835.00</b>	<b>1'277'460.00</b> 9'376'371.00	<b>10'653'831.00</b>	<b>1'113'149.91</b> 9'338'882.54	<b>10'452'032.45</b>

## 7.2 Erfolgsrechnung nach Sachgruppen

		Budget 2026		Budget 2025		Rechnung 2024	
		Aufwand	Ertrag	Aufwand	Ertrag	Aufwand	Ertrag
	<b>Erfolgsrechnung</b>	<b>19'890'515.00</b>	<b>19'890'515.00</b>	<b>20'193'996.00</b>	<b>20'193'996.00</b>	<b>19'110'976.01</b>	<b>19'110'976.01</b>
<b>3</b>	<b>Aufwand</b>	<b>19'864'215.00</b>		<b>20'188'896.00</b>		<b>19'085'079.13</b>	
30	Personalaufwand	3'689'475.00		3'580'442.00		3'484'093.40	
31	Sach- und übriger Betriebsaufwand	2'462'450.00		2'577'875.00		2'152'501.76	
33	Abschreibungen Verwaltungsvermögen	1'131'500.00		1'111'300.00		1'065'170.90	
34	Finanzaufwand	287'000.00		277'200.00		236'912.18	
35	Einlagen in Fonds und Spezialfinanzierungen	330'000.00		330'000.00		333'256.00	
36	Transferaufwand	11'479'950.00		11'760'489.00		11'258'418.51	
38	Ausserordentlicher Aufwand					48'342.33	
39	Interne Verrechnungen	483'840.00		551'590.00		506'384.05	
<b>4</b>	<b>Ertrag</b>		<b>19'578'750.00</b>		<b>19'950'969.00</b>		<b>19'019'643.70</b>
40	Fiskalertrag		8'921'550.00		8'661'700.00		8'699'448.85
41	Regalien und Konzessionen		110'000.00		110'000.00		105'769.20
42	Entgelte		2'729'060.00		2'650'670.00		2'773'081.37
43	Verschiedene Erträge		8'000.00		4'100.00		6'712.85
44	Finanzertrag		233'900.00		228'329.00		230'234.97
45	Entnahmen Fonds u. Spezialfinanzierungen		65'900.00		75'900.00		60'176.55
46	Transferertrag		6'470'750.00		7'112'930.00		6'082'106.46
48	Ausserordentlicher Ertrag		555'750.00		555'750.00		555'729.40
49	Interne Verrechnungen		483'840.00		551'590.00		506'384.05
<b>9</b>	<b>Abschlusskonten</b>	<b>26'300.00</b>	<b>311'765.00</b>	<b>5'100.00</b>	<b>243'027.00</b>	<b>25'896.88</b>	<b>91'332.31</b>
90	Abschluss Erfolgsrechnung	26'300.00	311'765.00	5'100.00	243'027.00	25'896.88	91'332.31

## 7.3 Investitionsrechnung

	Ausgaben	Budget 2026 Einnahmen	Ausgaben	Budget 2025 Einnahmen	Ausgaben	Rechnung 2024 Einnahmen
<b>FUNKTIONALE GLIEDERUNG</b>	<b>1'360'458.00</b>	<b>1'360'458.00</b>	<b>1'125'648.00</b>	<b>1'125'648.00</b>	<b>2'242'022.50</b>	<b>2'242'022.50</b>
<b>0</b> <b>Allgemeine Verwaltung</b> Nettoausgaben			<b>61'000.00</b>	61'000.00		
<b>2</b> <b>Bildung</b> Nettoausgaben	<b>144'500.00</b>	144'500.00	<b>122'000.00</b>	122'000.00	<b>1'072'031.35</b>	1'072'031.35
<b>3</b> <b>Kultur, Sport und Freizeit, Kirche</b> Nettoausgaben					<b>31'864.95</b>	31'864.95
<b>6</b> <b>Verkehr und Nachrichtenübermittlung</b> Nettoausgaben	<b>255'000.00</b>	255'000.00	<b>399'000.00</b>	399'000.00	<b>524'351.60</b>	524'351.60
<b>7</b> <b>Umweltschutz und Raumordnung</b> Nettoausgaben	<b>960'958.00</b>	960'958.00	<b>543'648.00</b>	<b>96'670.00</b> 446'978.00	<b>602'524.60</b>	<b>11'250.00</b> 591'274.60
<b>9</b> <b>Finanzen und Steuern</b> Nettoeinnahmen	1'360'458.00	<b>1'360'458.00</b>	1'028'978.00	<b>1'028'978.00</b>	<b>11'250.00</b> 2'219'522.50	<b>2'230'772.50</b>

## 7.4 Investitionsrechnung nach Sachgruppen

	Aufwand	Budget 2026 Einnahmen	Ausgaben	Budget 2025 Einnahmen	Ausgaben	Rechnung 2024 Einnahmen
<b>Investitionsrechnung</b>	<b>1'360'458.00</b>	<b>1'360'458.00</b>	<b>1'125'648.00</b>	<b>1'125'648.00</b>	<b>23'908'009.26</b>	<b>23'782'971.66</b>
<b>5 Investitionsausgaben</b>	<b>1'360'458.00</b>		<b>1'125'648.00</b>		<b>23'908'009.26</b>	
50 Sachanlagen	1'044'500.00		653'000.00		18'647'599.95	
52 Immaterielle Anlagen	-1'670.00		103'000.00		359'786.40	
56 Eigene Investitionsbeiträge	317'628.00		369'648.00		3'318'293.15	
59 Übertrag an Bilanz					1'582'329.76	
<b>6 Investitionseinnahmen</b>		<b>1'360'458.00</b>		<b>1'125'648.00</b>		<b>23'782'971.66</b>
63 Investitionsbeiträge f.eigene Rechnung				96'670.00		980'370.75
66 Rückzahlung eigener Investitionsbeiträge						146'171.88
69 Übertarg an Bilanz		1'360'458.00		1'028'978.00		22'656'429.03
<b>Nettoinvestitionen</b>	<b>1'360'458.00</b>		<b>1'028'978.00</b>		<b>21'074'099.27</b>	

## 7.5 Erfolgsrechnung

		Budget 2026		Budget 2025		Rechnung 2024	
		Aufwand	Ertrag	Aufwand	Ertrag	Aufwand	Ertrag
	<b>FUNKTIONALE GLIEDERUNG</b>	<b>19'890'515.00</b>	<b>19'890'515.00</b>	<b>20'193'996.00</b>	<b>20'193'996.00</b>	<b>19'110'976.01</b>	<b>19'110'976.01</b>
<b>0</b>	<b>Allgemeine Verwaltung</b>	<b>1'692'500.00</b>	<b>523'870.00</b>	<b>1'767'240.00</b>	<b>492'080.00</b>	<b>1'550'712.66</b>	<b>523'074.10</b>
	Nettoaufwand		1'168'630.00		1'275'160.00		1'027'638.56
<b>01</b>	<b>Legislative und Exekutive</b>	<b>202'800.00</b>	<b>1'200.00</b>	<b>206'700.00</b>	<b>1'200.00</b>	<b>210'811.35</b>	<b>1'200.00</b>
	Nettoaufwand		201'600.00		205'500.00		209'611.35
<b>011</b>	<b>Legislative</b>	<b>40'000.00</b>		<b>43'200.00</b>		<b>54'728.40</b>	
	Nettoaufwand		40'000.00		43'200.00		54'728.40
<b>0110</b>	<b>Legislative</b>	<b>40'000.00</b>		<b>43'200.00</b>		<b>54'728.40</b>	
3000.01	Entschädigungen Wahlausschuss	4'000.00		3'600.00		3'540.00	
3053.01	AG-Beiträge an Unfallversicherung					1.65	
3055.01	AG-Beiträge an Krankentaggeldversicherung					1.70	
3102.02	Stimmmaterial, Drucksachen, Inserate	6'000.00		10'000.00		12'462.25	
3130.01	Telefon, Porti	6'500.00		6'000.00		8'557.20	
3130.04	Dienstleistungen Dritter	5'500.00		4'000.00		6'935.50	
3132.01	Honorare Fachexperten Allg.HH	15'000.00		15'500.00		15'045.65	
3170.01	Spesenentschädigungen	3'000.00		4'100.00		2'184.45	
3636.01	Mitglieder-/Jahresbeiträge					6'000.00	
<b>012</b>	<b>Exekutive</b>	<b>162'800.00</b>	<b>1'200.00</b>	<b>163'500.00</b>	<b>1'200.00</b>	<b>156'082.95</b>	<b>1'200.00</b>
	Nettoaufwand		161'600.00		162'300.00		154'882.95
<b>0120</b>	<b>Exekutive</b>	<b>162'800.00</b>	<b>1'200.00</b>	<b>163'500.00</b>	<b>1'200.00</b>	<b>156'082.95</b>	<b>1'200.00</b>
3000.02	Entschädigungen, Sitzungsgelder	118'000.00		118'000.00		114'938.50	
3050.01	AG-Beiträge AHV, IV,EO, ALV, Verwaltungsk.	5'400.00		5'400.00		5'123.10	
3053.01	AG-Beiträge an Unfallversicherung			300.00			
3054.01	AG-Beiträge an Familienausgleichskasse	1'300.00		1'200.00		1'194.10	
3090.01	Aus- und Weiterbildung	3'600.00		6'100.00		2'985.00	
3099.01	Übriger Personalaufwand					450.00	
3100.01	Büromaterial	500.00					
3134.01	Sachversicherungsprämien	2'500.00		2'500.00		2'418.50	
3170.01	Spesenentschädigungen	1'500.00				1'186.90	
3170.02	Gemeinderatskredit	30'000.00		30'000.00		27'786.85	
4910.01	Interne Verrechnung von Dienstleistungen		1'200.00		1'200.00		1'200.00
<b>02</b>	<b>Allgemeine Dienste</b>	<b>1'489'700.00</b>	<b>522'670.00</b>	<b>1'560'540.00</b>	<b>490'880.00</b>	<b>1'339'901.31</b>	<b>521'874.10</b>

## 7.5 Erfolgsrechnung

		Budget 2026		Budget 2025		Rechnung 2024	
		Aufwand	Ertrag	Aufwand	Ertrag	Aufwand	Ertrag
	Nettoaufwand		967'030.00		1'069'660.00		818'027.21
<b>022</b>	<b>Allgemeine Dienste</b>	<b>1'394'580.00</b>	<b>451'720.00</b>	<b>1'445'860.00</b>	<b>419'930.00</b>	<b>1'268'534.21</b>	<b>450'924.10</b>
	Nettoaufwand		942'860.00		1'025'930.00		817'610.11
<b>0220</b>	<b>Allgemeine Dienste, übrige</b>	<b>1'394'580.00</b>	<b>451'720.00</b>	<b>1'445'860.00</b>	<b>419'930.00</b>	<b>1'268'534.21</b>	<b>450'924.10</b>
3010.01	Löhne Verwaltungspersonal	894'000.00		872'000.00		836'404.00	
3010.09	Taggelder, Erwerbsersatz					-2'951.95	
3040.01	Betreuungszulagen	7'700.00		6'200.00		3'374.00	
3049.01	Ortszulagen			960.00		720.00	
3050.01	AG-Beiträge AHV, IV,EO, ALV, Verwaltungsk.	56'000.00		55'170.00		52'692.90	
3052.01	AG-Beiträge an Pensionskasse	55'600.00		53'400.00		48'552.90	
3053.01	AG-Beiträge an Unfallversicherung	13'400.00		13'100.00		12'737.35	
3054.01	AG-Beiträge an Familienausgleichskasse	14'300.00		14'000.00		12'265.95	
3055.01	AG-Beiträge an Krankentaggeldversicherung	24'000.00		12'500.00		11'856.60	
3090.01	Aus- und Weiterbildung	18'200.00		38'300.00		49'986.75	
3091.01	Personalwerbung	1'000.00		1'000.00		108.10	
3099.01	Übriger Personalaufwand	15'000.00		12'150.00		12'512.95	
3100.01	Büromaterial	12'000.00		10'000.00		12'275.15	
3101.01	Verbrauchsmaterial	500.00		2'800.00		179.25	
3101.07	Verbrauchsmaterial Cafeteria (Kaffee, Milch etc.)	2'500.00		3'200.00		2'179.50	
3102.01	Drucksachen, Publikationen	1'200.00		3'400.00		1'597.15	
3103.01	Fachliteratur, Zeitschriften	830.00		830.00		797.25	
3110.01	Anschaffungen Mobiliar	17'000.00		2'000.00		1'334.25	
3111.01	Anschaffung Maschinen, Geräte	1'000.00		1'000.00			
3113.01	Anschaffung EDV	2'500.00		2'500.00		19.00	
3118.01	Anschaffung Software/Lizenzen	20'000.00		52'080.00		8'986.15	
3130.01	Telefon, Porti	9'000.00		9'000.00		9'689.14	
3130.02	Post- und Bankspesen	5'000.00		7'500.00		3'041.25	
3130.03	Betriebskosten			2'500.00		216.20	
3130.16	Aktenvernichtung	960.00		960.00		765.40	
3132.01	Honorare Fachexperten Allg.HH	10'000.00		9'100.00		11'777.20	
3133.01	Informatik-Nutzungsaufwand	130'000.00		180'000.00		104'059.30	
3134.01	Sachversicherungsprämien	10'000.00		5'000.00		4'636.05	
3150.01	Unterhalt Büromobiliar, -maschinen	700.00		700.00		150.00	
3151.01	Unterhalt Büromöbel und -geräte	200.00		500.00			
3151.02	Unterhalt Maschinen, Werkzeuge, Fahrzeuge	800.00		2'500.00			
3153.01	Unterhalt Informatik (Hardware)	500.00		1'000.00			
3161.03	Mieten Geräte und Mobilien	3'600.00		3'600.00		2'239.00	
3170.01	Spesenentschädigungen	5'940.00		5'940.00		5'078.00	

## 7.5 Erfolgsrechnung

		Budget 2026		Budget 2025		Rechnung 2024	
		Aufwand	Ertrag	Aufwand	Ertrag	Aufwand	Ertrag
3180.04	Wertberichtigung gefährdete Forderungen					-36.00	
3181.01	Forderungsverluste					42.52	
3300.60	Planmässige Abschreibungen Mobilien VV	4'000.00		4'000.00		3'942.00	
3320.00	Planmässige Abschreibungen Informatik	8'500.00		8'500.00		8'459.00	
3611.01	Entschädigungen an Kanton	45'000.00		45'000.00		44'946.90	
3612.01	Mitglieder-/Jahresbeiträge	3'150.00		3'150.00		3'271.00	
3636.01	Mitglieder-/Jahresbeiträge	500.00		320.00		630.00	
4260.01	Rückerstattungen Dritter		10'000.00		5'300.00		9'940.60
4260.09	Rückerstatt. Personalbezug Kaffee		2'000.00		2'500.00		1'830.00
4611.02	Entschädigung Registerführung Quellensteuer		550.00		500.00		558.00
4611.07	Entschädigung Registerführung Kirchensteuer		2'500.00		2'500.00		2'167.00
4612.02	Interne Verrechnung von DL zL Abwasser		58'300.00		54'400.00		58'300.00
4612.03	Interne Verrechnung von DL zL Abfall		17'500.00		16'300.00		17'500.00
4900.01	Interne Verrechnung von Material- u. Warenbezüge		900.00		900.00		643.20
4910.01	Interne Verrechnung von Dienstleistungen		354'870.00		268'380.00		354'870.00
4910.02	Interne Verrechnung von Lohnkosten				64'150.00		
4930.01	Interne Verrechnung von Betriebs- u. Verwaltungskosten		2'600.00		2'500.00		2'596.80
4950.01	Interne Verrechnung Abschreibungen		2'500.00		2'500.00		2'518.50
<b>029</b>	<b>Verwaltungsliegenschaften</b>	<b>95'120.00</b>	<b>70'950.00</b>	<b>114'680.00</b>	<b>70'950.00</b>	<b>71'367.10</b>	<b>70'950.00</b>
	Nettoaufwand		24'170.00		43'730.00		417.10
<b>0290</b>	<b>Verwaltungsliegenschaften</b>	<b>95'120.00</b>	<b>70'950.00</b>	<b>114'680.00</b>	<b>70'950.00</b>	<b>71'367.10</b>	<b>70'950.00</b>
3010.02	Löhne Reinigungspersonal			16'500.00		14'905.80	
3049.01	Ortszulagen			270.00		270.00	
3050.01	AG-Beiträge AHV, IV,EO, ALV, Verwaltungsk.	1'100.00		1'100.00		1'067.10	
3053.01	AG-Beiträge an Unfallversicherung	200.00		360.00		341.85	
3054.01	AG-Beiträge an Familienausgleichskasse	260.00		300.00		247.30	
3055.01	AG-Beiträge an Krankentaggeldversicherung	460.00		150.00		231.40	
3099.01	Übriger Personalaufwand					294.25	
3101.01	Verbrauchsmaterial	400.00				365.80	
3101.02	Reinigungs- und Verbrauchsmaterial			600.00			
3110.01	Anschaffungen Mobiliar	1'000.00		1'000.00			
3120.01	Ver- und Entsorgung	21'820.00		24'920.00		14'570.10	
3130.04	Dienstleistungen Dritter	24'550.00		2'950.00		2'691.65	
3134.01	Sachversicherungsprämien	4'500.00		4'500.00		5'001.15	
3144.01	Unterhalt Hochbauten	23'430.00		40'130.00		17'972.85	
3151.01	Unterhalt Büromöbel und -geräte	500.00		500.00		451.85	
3169.01	Mieten und Benützungsgebühren	2'100.00		2'100.00			
3300.40	Planmässige Abschreibungen Hochbauten	7'000.00		7'000.00		5'156.00	

## 7.5 Erfolgsrechnung

		Budget 2026		Budget 2025		Rechnung 2024	
		Aufwand	Ertrag	Aufwand	Ertrag	Aufwand	Ertrag
3320.00	Planmässige Abschreibungen Informatik			4'900.00			
3900.01	Interne Verrechn.von Material- u. Warenbez.	2'000.00		2'000.00		2'000.00	
3910.01	Interne Verrechnung von Dienstleistungen	5'800.00		5'400.00		5'800.00	
4470.01	Pacht- und Mietzinse		13'100.00		13'100.00		13'100.00
4920.01	Interne Verrechnung von Raumkosten		57'850.00		57'850.00		57'850.00
<b>1</b>	<b>Öffentliche Ordnung und Sicherheit, Verteidigung</b>	<b>601'750.00</b>	<b>376'800.00</b>	<b>598'804.00</b>	<b>375'800.00</b>	<b>585'947.13</b>	<b>368'141.30</b>
	Nettoaufwand		224'950.00		223'004.00		217'805.83
<b>11</b>	<b>Öffentliche Sicherheit</b>	<b>43'920.00</b>	<b>27'000.00</b>	<b>44'274.00</b>	<b>26'000.00</b>	<b>41'669.35</b>	<b>24'222.35</b>
	Nettoaufwand		16'920.00		18'274.00		17'447.00
<b>111</b>	<b>Polizei</b>	<b>43'920.00</b>	<b>27'000.00</b>	<b>44'274.00</b>	<b>26'000.00</b>	<b>41'669.35</b>	<b>24'222.35</b>
	Nettoaufwand		16'920.00		18'274.00		17'447.00
<b>1110</b>	<b>Polizei</b>	<b>43'920.00</b>	<b>27'000.00</b>	<b>44'274.00</b>	<b>26'000.00</b>	<b>41'669.35</b>	<b>24'222.35</b>
3130.04	Dienstleistungen Dritter	36'000.00		36'400.00		34'032.25	
3612.01	Mitglieder-/Jahresbeiträge	100.00		100.00		100.00	
3631.04	Pauschalierung der Interventionskosten	7'820.00		7'774.00		7'537.10	
4270.01	Bussen		27'000.00		26'000.00		24'222.35
<b>14</b>	<b>Allgemeines Rechtswesen</b>	<b>286'180.00</b>	<b>140'000.00</b>	<b>266'680.00</b>	<b>145'000.00</b>	<b>270'893.35</b>	<b>130'739.10</b>
	Nettoaufwand		146'180.00		121'680.00		140'154.25
<b>140</b>	<b>Allgemeines Rechtswesen</b>	<b>286'180.00</b>	<b>140'000.00</b>	<b>266'680.00</b>	<b>145'000.00</b>	<b>270'893.35</b>	<b>130'739.10</b>
	Nettoaufwand		146'180.00		121'680.00		140'154.25
<b>1400</b>	<b>Allgemeines Rechtswesen</b>	<b>286'180.00</b>	<b>140'000.00</b>	<b>266'680.00</b>	<b>145'000.00</b>	<b>270'893.35</b>	<b>130'739.10</b>
3100.01	Büromaterial	400.00		400.00		1'093.00	
3102.01	Drucksachen, Publikationen	2'500.00		2'500.00		3'060.85	
3130.03	Betriebskosten	500.00		500.00		497.95	
3130.05	Gebühren Präsidialabteilung	28'000.00		30'000.00		27'637.20	
3130.06	Gebühren Bauwesen	28'000.00		28'000.00		23'137.00	
3130.12	Gebühren Einbürgerungen	7'700.00		7'000.00		8'625.00	
3132.01	Honorare Fachexperten Allg.HH	27'000.00		15'000.00		20'408.15	
3180.04	Wertberichtigung gefährdete Forderungen					-2'917.10	
3181.01	Forderungsverluste					155.20	
3611.02	Entschädigungen an Kanton amtl. Bewertung	7'300.00		7'300.00		4'416.10	
3910.01	Interne Verrechnung von Dienstleistungen	184'780.00		175'980.00		184'780.00	
4210.02	Gebühren für Amtshandlungen (Präsidialabteilung)		25'000.00		20'000.00		24'030.30

## 7.5 Erfolgsrechnung

		Budget 2026		Budget 2025		Rechnung 2024	
		Aufwand	Ertrag	Aufwand	Ertrag	Aufwand	Ertrag
4210.03	Gebühren für Amtshandlungen (Einbürgerungen)		12'000.00		7'000.00		11'450.00
4210.04	Gebühren für Amtshandlungen (Bauwesen)		23'000.00		25'000.00		23'497.40
4260.01	Rückerstattungen Dritter		35'000.00		40'000.00		30'559.45
4260.04	Rückerstattungen Dritter (Bauwesen)		25'000.00		35'000.00		23'037.15
4612.04	Entschädigungen Führung Bauverwaltung		20'000.00		18'000.00		18'164.80
<b>15</b>	<b>Feuerwehr</b>	<b>205'000.00</b>	<b>205'000.00</b>	<b>200'000.00</b>	<b>200'000.00</b>	<b>208'289.85</b>	<b>208'289.85</b>
<b>150</b>	<b>Feuerwehr</b>	<b>205'000.00</b>	<b>205'000.00</b>	<b>200'000.00</b>	<b>200'000.00</b>	<b>208'289.85</b>	<b>208'289.85</b>
<b>1506</b>	<b>Regionale Feuerwehrorganisation</b>	<b>205'000.00</b>	<b>205'000.00</b>	<b>200'000.00</b>	<b>200'000.00</b>	<b>208'289.85</b>	<b>208'289.85</b>
3130.03	Betriebskosten	200.00		200.00		115.00	
3181.05	Forderungsverluste Wehrdienste			10'000.00		8'859.90	
3181.10	Forderungsverluste	10'000.00					
3612.02	Beitrag GV Feuerwehr Orpund-Safnern	194'800.00		189'800.00		199'314.95	
4200.01	Ersatzabgaben Feuerwehrdienstpflicht		205'000.00		200'000.00		208'289.85
<b>16</b>	<b>Verteidigung</b>	<b>66'650.00</b>	<b>4'800.00</b>	<b>87'850.00</b>	<b>4'800.00</b>	<b>65'094.58</b>	<b>4'890.00</b>
	Nettoaufwand		61'850.00		83'050.00		60'204.58
<b>161</b>	<b>Militärische Verteidigung</b>	<b>4'000.00</b>		<b>4'000.00</b>		<b>4'000.00</b>	
	Nettoaufwand		4'000.00		4'000.00		4'000.00
<b>1610</b>	<b>Militärische Verteidigung</b>	<b>4'000.00</b>		<b>4'000.00</b>		<b>4'000.00</b>	
3161.01	Benützungskosten Schiessanlage Moos	4'000.00		4'000.00		4'000.00	
<b>162</b>	<b>Zivile Verteidigung</b>	<b>62'650.00</b>	<b>4'800.00</b>	<b>83'850.00</b>	<b>4'800.00</b>	<b>61'094.58</b>	<b>4'890.00</b>
	Nettoaufwand		57'850.00		79'050.00		56'204.58
<b>1620</b>	<b>Zivilschutz</b>	<b>58'650.00</b>	<b>4'800.00</b>	<b>79'050.00</b>	<b>4'800.00</b>	<b>57'222.88</b>	<b>4'890.00</b>
3120.01	Ver- und Entsorgung	9'500.00		9'700.00		7'084.55	
3130.01	Telefon, Porti	300.00		300.00		303.00	
3134.01	Sachversicherungsprämien	1'400.00		1'500.00		1'366.90	
3144.01	Unterhalt Hochbauten	1'150.00		21'700.00		6'698.00	
3612.01	Mitglieder-/Jahresbeiträge	46'300.00		45'850.00		41'770.43	
4470.01	Pacht- und Mietzinse		1'000.00		1'000.00		1'090.00
4631.01	Beiträge vom Kanton		3'800.00		3'800.00		3'800.00
<b>1621</b>	<b>Ziviler Gemeindeführungsstab</b>	<b>4'000.00</b>		<b>4'800.00</b>		<b>3'871.70</b>	
3612.04	Beitrag RFO BASSS	4'000.00		4'800.00		3'871.70	

## 7.5 Erfolgsrechnung

		Budget 2026		Budget 2025		Rechnung 2024	
		Aufwand	Ertrag	Aufwand	Ertrag	Aufwand	Ertrag
<b>2</b>	<b>Bildung</b>	<b>5'528'680.00</b>	<b>1'100'800.00</b>	<b>5'406'252.00</b>	<b>1'006'510.00</b>	<b>5'157'935.66</b>	<b>1'023'061.15</b>
	Nettoaufwand		4'427'880.00		4'399'742.00		4'134'874.51
<b>21</b>	<b>Obligatorische Schule</b>	<b>5'528'680.00</b>	<b>1'100'800.00</b>	<b>5'406'252.00</b>	<b>1'006'510.00</b>	<b>5'157'935.66</b>	<b>1'023'061.15</b>
	Nettoaufwand		4'427'880.00		4'399'742.00		4'134'874.51
<b>211</b>	<b>Eingangsstufe</b>	<b>394'300.00</b>		<b>288'470.00</b>		<b>378'780.42</b>	
	Nettoaufwand		394'300.00		288'470.00		378'780.42
<b>2110</b>	<b>Kindergarten</b>	<b>394'300.00</b>		<b>288'470.00</b>		<b>378'780.42</b>	
3101.01	Verbrauchsmaterial					191.95	
3103.01	Fachliteratur, Zeitschriften	200.00		200.00			
3104.01	Schulmaterial und Lehrmittel	15'200.00		15'000.00		13'999.95	
3119.01	Anschaffungen Mobilien	10'000.00		10'200.00		2'420.20	
3130.01	Telefon, Porti	200.00		470.00			
3132.01	Honorare Fachexperten Allg.HH	1'600.00		1'600.00			
3159.01	Unterhalt Mobiliar	8'100.00		3'000.00			
3171.01	Exkursionen, Schulreisen und Lager	3'000.00		3'000.00		2'106.40	
3611.03	Beiträge an Kanton, Anteil Lehrerbesoldungen	235'000.00		164'000.00		234'493.50	
3612.05	Beitrag an GV Bildung Gottstatt	120'000.00		90'000.00		124'568.42	
3900.01	Interne Verrechn.von Material- u. Warenbez.	1'000.00		1'000.00		1'000.00	
<b>212</b>	<b>Primarstufe</b>	<b>1'258'330.00</b>	<b>48'000.00</b>	<b>1'273'885.00</b>	<b>34'000.00</b>	<b>1'136'623.73</b>	<b>92'823.00</b>
	Nettoaufwand		1'210'330.00		1'239'885.00		1'043'800.73
<b>2120</b>	<b>Primarstufe</b>	<b>1'258'330.00</b>	<b>48'000.00</b>	<b>1'273'885.00</b>	<b>34'000.00</b>	<b>1'136'623.73</b>	<b>92'823.00</b>
3090.01	Aus- und Weiterbildung	7'000.00		6'600.00		926.80	
3099.01	Übriger Personalaufwand	10'600.00		9'000.00		5'478.15	
3100.01	Büromaterial	26'400.00		21'000.00		26'430.15	
3102.01	Drucksachen, Publikationen	200.00		200.00			
3103.01	Fachliteratur, Zeitschriften	6'800.00		6'800.00		5'963.31	
3104.01	Schulmaterial und Lehrmittel	85'000.00		75'000.00		61'916.57	
3104.02	Schulmaterial und Lehrmittel Handarbeiten/Werken	18'000.00		18'000.00		18'638.15	
3113.01	Anschaffung EDV	23'600.00		25'000.00		15'205.30	
3118.01	Anschaffung Software/Lizenzen	26'840.00		28'640.00		19'001.01	
3119.01	Anschaffungen Mobilien	35'000.00		34'135.00		27'347.56	
3130.01	Telefon, Porti	2'800.00		2'840.00		2'893.40	
3132.01	Honorare Fachexperten Allg.HH	31'000.00		29'050.00		17'675.10	
3153.01	Unterhalt Informatik (Hardware)	6'600.00		3'800.00		3'806.75	

## 7.5 Erfolgsrechnung

		Budget 2026		Budget 2025		Rechnung 2024	
		Aufwand	Ertrag	Aufwand	Ertrag	Aufwand	Ertrag
3159.01	Unterhalt Mobiliar	9'100.00		20'500.00		19'533.80	
3161.03	Mieten Geräte und Mobilien	5'490.00		10'120.00		10'171.05	
3170.01	Spesenentschädigungen	3'000.00		5'000.00		2'256.70	
3171.01	Exkursionen, Schulreisen und Lager	48'800.00		26'000.00		65'645.00	
3180.04	Wertberichtigung gefährdete Forderungen					142.00	
3300.60	Planmässige Abschreibungen Mobilien VV	12'100.00		7'200.00		7'117.00	
3611.03	Beiträge an Kanton, Anteil Lehrerbesoldungen	640'000.00		658'000.00		635'998.75	
3612.05	Beitrag an GV Bildung Gottstatt	220'000.00		247'000.00		150'357.78	
3632.01	Beiträge an Gemeinden / Gemeindeverbände	40'000.00		40'000.00		40'119.40	
4260.01	Rückerstattungen Dritter		5'000.00		10'000.00		2'577.00
4260.10	Elternbeiträge Lager, Schulreisen		12'000.00		11'000.00		26'042.00
4611.01	Rückerstattungen Kanton		30'000.00		12'000.00		62'404.00
4631.01	Beiträge vom Kanton						800.00
4900.01	Interne Verrechnung von Material- u. Warenbezüge		1'000.00		1'000.00		1'000.00
<b>213</b>	<b>Oberstufe</b>	<b>1'450'000.00</b>	<b>275'000.00</b>	<b>1'454'650.00</b>	<b>240'000.00</b>	<b>1'298'017.20</b>	<b>274'629.00</b>
	Nettoaufwand		1'175'000.00		1'214'650.00		1'023'388.20
<b>2130</b>	<b>Sekundarstufe I</b>	<b>1'450'000.00</b>	<b>275'000.00</b>	<b>1'454'650.00</b>	<b>240'000.00</b>	<b>1'298'017.20</b>	<b>274'629.00</b>
3130.01	Telefon, Porti			250.00			
3612.05	Beitrag an GV Bildung Gottstatt	1'400'000.00		1'404'400.00		1'253'637.15	
3632.01	Beiträge an Gemeinden / Gemeindeverbände	50'000.00		50'000.00		44'380.05	
4611.01	Rückerstattungen Kanton		275'000.00		240'000.00		274'629.00
<b>214</b>	<b>Musikschulen</b>	<b>85'000.00</b>		<b>80'000.00</b>		<b>83'906.65</b>	
	Nettoaufwand		85'000.00		80'000.00		83'906.65
<b>2140</b>	<b>Musikschule</b>	<b>85'000.00</b>		<b>80'000.00</b>		<b>83'906.65</b>	
3632.01	Beiträge an Gemeinden / Gemeindeverbände	85'000.00		80'000.00		83'906.65	
<b>217</b>	<b>Schulliegenschaften</b>	<b>1'484'000.00</b>	<b>116'400.00</b>	<b>1'501'550.00</b>	<b>109'400.00</b>	<b>1'506'400.75</b>	<b>112'720.55</b>
	Nettoaufwand		1'367'600.00		1'392'150.00		1'393'680.20
<b>2170</b>	<b>Schulliegenschaften</b>	<b>1'484'000.00</b>	<b>116'400.00</b>	<b>1'501'550.00</b>	<b>109'400.00</b>	<b>1'506'400.75</b>	<b>112'720.55</b>
3000.02	Entschädigungen, Sitzungsgelder					420.00	
3010.01	Löhne Verwaltungspersonal					2'565.10	
3010.02	Löhne Reinigungspersonal	104'000.00		94'500.00		59'548.40	
3010.03	Löhne Hauswarte	192'200.00		179'900.00		243'374.25	
3010.04	Löhne Aufsicht Schwimmbad	29'000.00		29'100.00		26'793.40	
3040.01	Betreuungszulagen	2'200.00		2'200.00		2'160.00	

## 7.5 Erfolgsrechnung

		Budget 2026		Budget 2025		Rechnung 2024	
		Aufwand	Ertrag	Aufwand	Ertrag	Aufwand	Ertrag
3049.01	Ortszulagen	2'400.00		3'800.00		3'457.05	
3050.01	AG-Beiträge AHV, IV,EO, ALV, Verwaltungsk.	21'300.00		16'300.00		20'729.55	
3052.01	AG-Beiträge an Pensionskasse	20'100.00		18'500.00		19'732.30	
3053.01	AG-Beiträge an Unfallversicherung	4'000.00		6'500.00		6'652.80	
3054.01	AG-Beiträge an Familienausgleichskasse	5'300.00		5'000.00		4'802.65	
3055.01	AG-Beiträge an Krankentaggeldversicherung	9'400.00		4'400.00		4'628.05	
3090.01	Aus- und Weiterbildung	4'000.00		3'000.00		2'000.00	
3099.01	Übriger Personalaufwand					1'186.35	
3101.02	Reinigungs- und Verbrauchsmaterial	44'000.00		44'000.00		35'000.50	
3102.01	Drucksachen, Publikationen			200.00		190.00	
3111.01	Anschaffung Maschinen, Geräte	6'000.00		14'300.00		19'866.30	
3112.01	Anschaffung Dienstkleider	600.00		600.00		456.25	
3113.01	Anschaffung EDV	1'800.00					
3120.02	Ver- und Entsorgung Primarschulhaus I	72'350.00		85'350.00		60'121.85	
3120.03	Ver- und Entsorgung Primarschulhaus II	98'600.00		130'600.00		88'261.45	
3120.06	Ver- und Entsorgung Tagesschule	5'600.00		5'600.00		5'084.40	
3134.01	Sachversicherungsprämien	19'000.00		18'300.00		19'545.55	
3144.02	Unterhalt Primarschulhaus I	47'900.00		40'450.00		58'041.50	
3144.03	Unterhalt Primarschulhaus II	35'600.00		32'600.00		51'440.65	
3144.04	Unterhalt Schwimmbad	24'550.00		32'550.00		42'235.05	
3144.05	Unterhalt Tagesschule	12'500.00		17'400.00		19'491.00	
3151.02	Unterhalt Maschinen, Werkzeuge, Fahrzeuge	3'000.00		3'000.00		1'829.40	
3169.01	Mieten und Benützungsgebühren	6'000.00		6'200.00		3'160.00	
3170.01	Spesenentschädigungen					1'180.60	
3180.04	Wertberichtigung gefährdete Forderungen					175.00	
3300.30	Planmässige Abschreibungen übrige Tiefbauten	8'800.00		8'800.00		8'709.00	
3300.40	Planmässige Abschreibungen Hochbauten	649'400.00		644'700.00		641'190.20	
3300.60	Planmässige Abschreibungen Mobilien VV	6'300.00		4'200.00		6'227.15	
3300.90	Planmässige Abschreibungen übrige Sachanlagen	16'400.00		16'400.00		16'345.00	
3320.90	Planmässige Abschreibungen übrige immaterielle Anlagen	1'900.00		1'900.00			
3635.01	Verschiedene Beiträge	600.00		600.00		600.00	
3910.01	Interne Verrechnung von Dienstleistungen	29'200.00		30'600.00		29'200.00	
4240.01	Eintritte Schwimmbad		15'000.00		12'000.00		13'944.00
4260.01	Rückerstattungen Dritter		5'000.00		3'000.00		4'426.55
4470.01	Pacht- und Mietzinse		25'000.00		25'000.00		25'240.00
4472.01	Vergütung für Benützung öff. Anlagen		400.00		400.00		450.00
4472.02	Vergütung für Benützung Schwimmbad		62'000.00		60'000.00		59'660.00
4900.01	Interne Verrechnung von Material- u. Warenbezüge		2'000.00		2'000.00		2'000.00
4910.01	Interne Verrechnung von Dienstleistungen		7'000.00		7'000.00		7'000.00

## 7.5 Erfolgsrechnung

		Budget 2026		Budget 2025		Rechnung 2024	
		Aufwand	Ertrag	Aufwand	Ertrag	Aufwand	Ertrag
<b>218</b>	<b>Tagesbetreuung</b>	<b>501'520.00</b>	<b>468'400.00</b>	<b>483'237.00</b>	<b>442'000.00</b>	<b>490'245.09</b>	<b>418'253.65</b>
	Nettoaufwand		33'120.00		41'237.00		71'991.44
<b>2180</b>	<b>Tagesbetreuung</b>	<b>501'520.00</b>	<b>468'400.00</b>	<b>483'237.00</b>	<b>442'000.00</b>	<b>490'245.09</b>	<b>418'253.65</b>
3010.09	Taggelder, Erwerbsersatz					-16'509.00	
3020.01	Löhne Tagesschulpersonal	338'000.00		331'537.00		356'391.00	
3040.01	Betreuungszulagen	3'100.00		2'000.00		2'028.65	
3049.01	Ortszulagen	1'600.00		1'500.00		2'246.75	
3050.01	AG-Beiträge AHV, IV,EO, ALV, Verwaltungsk.	23'700.00		21'350.00		21'734.70	
3052.01	AG-Beiträge an Pensionskasse	17'400.00		16'000.00		19'947.95	
3053.01	AG-Beiträge an Unfallversicherung	4'500.00		5'000.00		3'552.20	
3054.01	AG-Beiträge an Familienausgleichskasse	5'400.00		5'300.00		5'035.95	
3055.01	AG-Beiträge an Krankentaggeldversicherung	9'700.00		4'700.00		4'720.75	
3090.01	Aus- und Weiterbildung	2'500.00		2'500.00		3'200.00	
3091.01	Personalwerbung	200.00		200.00			
3099.01	Übriger Personalaufwand	700.00		700.00		2'207.50	
3100.01	Büromaterial	1'000.00		1'100.00		628.55	
3101.01	Verbrauchsmaterial	3'000.00		3'500.00		2'663.20	
3104.01	Schulmaterial und Lehrmittel	600.00		1'000.00		667.55	
3105.01	Mahlzeiten Mittagstisch	71'400.00		66'400.00		66'435.25	
3111.01	Anschaffung Maschinen, Geräte	1'000.00		1'000.00		954.60	
3119.01	Anschaffungen Mobilien	6'920.00		10'200.00		3'190.55	
3130.01	Telefon, Porti	1'000.00		1'000.00		993.75	
3130.03	Betriebskosten	400.00		350.00		525.80	
3130.07	Mitglieder-/Verbandsbeiträge	1'300.00		1'300.00		1'244.50	
3132.01	Honorare Fachexperten Allg.HH	1'500.00				387.40	
3170.01	Spesenentschädigungen	200.00		200.00		190.05	
3171.01	Exkursionen, Schulreisen und Lager	6'400.00		6'400.00		1'211.15	
3180.04	Wertberichtigung gefährdete Forderungen					5'485.89	
3181.01	Forderungsverluste					1'110.40	
4210.01	Mahngebühren						20.00
4240.02	Elternbeiträge Betreuung		170'000.00		170'000.00		135'200.20
4240.03	Elternbeiträge Mittagstisch		71'400.00		75'000.00		59'170.40
4260.01	Rückerstattungen Dritter						274.15
4290.01	Eingang abgeschriebene Forderungen						692.90
4611.03	Betriebsbeiträge Kanton		220'000.00		190'000.00		215'896.00
4910.02	Interne Verrechnung von Lohnkosten		7'000.00		7'000.00		7'000.00
<b>219</b>	<b>Obligatorische Schule</b>	<b>355'530.00</b>	<b>193'000.00</b>	<b>324'460.00</b>	<b>181'110.00</b>	<b>263'961.82</b>	<b>124'634.95</b>
	Nettoaufwand		162'530.00		143'350.00		139'326.87

## 7.5 Erfolgsrechnung

		Budget 2026		Budget 2025		Rechnung 2024	
		Aufwand	Ertrag	Aufwand	Ertrag	Aufwand	Ertrag
<b>2190</b>	<b>Schulleitung und Schulverwaltung</b>	<b>88'780.00</b>	<b>1'000.00</b>	<b>69'680.00</b>	<b>1'000.00</b>	<b>64'281.70</b>	<b>1'000.00</b>
3010.01	Löhne Verwaltungspersonal	55'000.00		44'500.00		43'758.10	
3040.01	Betreuungszulagen	870.00		660.00		660.00	
3049.01	Ortszulagen	720.00		600.00		600.00	
3050.01	AG-Beiträge AHV, IV,EO, ALV, Verwaltungsk.	3'600.00		2'890.00		2'878.20	
3052.01	AG-Beiträge an Pensionskasse	3'700.00		3'060.00		3'472.80	
3053.01	AG-Beiträge an Unfallversicherung	730.00		670.00		597.30	
3054.01	AG-Beiträge an Familienausgleichskasse	880.00		710.00		666.80	
3055.01	AG-Beiträge an Krankentaggeldversicherung	1'570.00		640.00		627.20	
3090.01	Aus- und Weiterbildung					3'500.00	
3099.01	Übriger Personalaufwand	3'000.00		5'300.00		3'979.75	
3100.01	Büromaterial	2'000.00		1'200.00		2'050.35	
3101.01	Verbrauchsmaterial					205.85	
3110.01	Anschaffungen Mobiliar	5'000.00		500.00			
3113.01	Anschaffung EDV	6'200.00		4'800.00			
3118.01	Anschaffung Software/Lizenzen	1'660.00		180.00			
3130.01	Telefon, Porti	350.00		370.00		275.35	
3130.07	Mitglieder-/Verbandsbeiträge	1'500.00		1'500.00		810.00	
3133.01	Informatik-Nutzungsaufwand	2'000.00		2'000.00		200.00	
3636.01	Mitglieder-/Jahresbeiträge			100.00			
4910.02	Interne Verrechnung von Lohnkosten		1'000.00		1'000.00		1'000.00
<b>2197</b>	<b>Schulsozialdienst</b>	<b>266'750.00</b>	<b>192'000.00</b>	<b>254'780.00</b>	<b>180'110.00</b>	<b>199'680.12</b>	<b>123'634.95</b>
3000.02	Entschädigungen, Sitzungsgelder			800.00		576.00	
3010.01	Löhne Verwaltungspersonal	189'000.00		180'000.00		133'978.20	
3040.01	Betreuungszulagen	4'700.00		3'900.00		3'090.00	
3050.01	AG-Beiträge AHV, IV,EO, ALV, Verwaltungsk.	12'300.00		11'700.00		8'661.25	
3052.01	AG-Beiträge an Pensionskasse	12'500.00		12'000.00		8'588.70	
3053.01	AG-Beiträge an Unfallversicherung	1'700.00		1'600.00		1'797.65	
3054.01	AG-Beiträge an Familienausgleichskasse	3'000.00		2'900.00		2'006.60	
3055.01	AG-Beiträge an Krankentaggeldversicherung	1'800.00		1'800.00		1'912.90	
3090.01	Aus- und Weiterbildung	10'000.00		10'000.00		6'230.00	
3099.01	Übriger Personalaufwand	500.00		200.00		1'488.60	
3100.01	Büromaterial	500.00		200.00		452.95	
3102.01	Drucksachen, Publikationen	300.00		200.00		250.25	
3104.01	Schulmaterial und Lehrmittel	1'500.00		1'500.00		1'107.92	
3110.01	Anschaffungen Mobiliar	500.00		1'000.00		19.20	
3113.01	Anschaffung EDV					1'529.60	
3118.01	Anschaffung Software/Lizenzen	1'200.00		1'200.00		1'239.90	

## 7.5 Erfolgsrechnung

		Budget 2026		Budget 2025		Rechnung 2024	
		Aufwand	Ertrag	Aufwand	Ertrag	Aufwand	Ertrag
3130.01	Telefon, Porti	1'500.00		1'500.00		1'504.45	
3132.01	Honorare Fachexperten Allg.HH	2'000.00		2'000.00		1'480.00	
3133.01	Informatik-Nutzungsaufwand	15'000.00		9'500.00		15'391.60	
3160.01	Miete und Pacht Liegenschaften	1'800.00		1'800.00		1'800.00	
3170.01	Spesenentschädigungen	800.00		1'200.00		574.35	
3636.01	Mitglieder-/Jahresbeiträge	150.00		150.00			
3910.01	Interne Verrechnung von Dienstleistungen	6'000.00		9'630.00		6'000.00	
4611.01	Rückerstattungen Kanton		12'000.00		18'300.00		10'761.00
4612.01	Entschädigungen von Gemeinden		180'000.00		161'810.00		112'873.95
<b>3</b>	<b>Kultur, Sport und Freizeit, Kirche</b>	<b>156'631.00</b>	<b>16'000.00</b>	<b>180'600.00</b>	<b>12'100.00</b>	<b>159'349.01</b>	<b>14'458.90</b>
	Nettoaufwand		140'631.00		168'500.00		144'890.11
<b>32</b>	<b>Kultur, übrige</b>	<b>12'000.00</b>	<b>6'000.00</b>	<b>13'000.00</b>	<b>6'000.00</b>	<b>11'792.30</b>	<b>5'746.05</b>
	Nettoaufwand		6'000.00		7'000.00		6'046.25
<b>322</b>	<b>Konzert und Theater</b>	<b>3'300.00</b>		<b>3'300.00</b>		<b>3'300.00</b>	
	Nettoaufwand		3'300.00		3'300.00		3'300.00
<b>3220</b>	<b>Konzert und Theater</b>	<b>3'300.00</b>		<b>3'300.00</b>		<b>3'300.00</b>	
3636.01	Mitglieder-/Jahresbeiträge	3'300.00		3'300.00		3'300.00	
<b>329</b>	<b>Kultur</b>	<b>95'331.00</b>	<b>8'000.00</b>	<b>92'800.00</b>	<b>4'100.00</b>	<b>91'855.91</b>	<b>6'712.85</b>
	Nettoaufwand		87'331.00		88'700.00		85'143.06
<b>3290</b>	<b>Übrige Kultur</b>	<b>95'331.00</b>	<b>8'000.00</b>	<b>92'800.00</b>	<b>4'100.00</b>	<b>91'855.91</b>	<b>6'712.85</b>
3000.02	Entschädigungen, Sitzungsgelder	10'320.00		10'800.00		3'360.00	
3053.01	AG-Beiträge an Unfallversicherung					8.45	
3055.01	AG-Beiträge an Krankentaggeldversicherung					9.15	
3099.01	Übriger Personalaufwand	600.00		500.00		341.30	
3102.01	Drucksachen, Publikationen	7'700.00		6'500.00		5'335.55	
3119.01	Anschaffungen Mobilien	2'600.00		1'000.00		11'505.91	
3130.01	Telefon, Porti					72.40	
3130.04	Dienstleistungen Dritter	9'000.00		6'200.00		7'615.60	
3130.08	Bundesfeier	2'300.00		2'300.00		2'297.30	
3130.09	Jungbürgerfeier	2'000.00		3'000.00		1'228.25	
3133.01	Informatik-Nutzungsaufwand			200.00			
3159.02	Unterhalt Mobiliar Kuko			500.00			
3161.03	Mieten Geräte und Mobilien			600.00			
3170.01	Spesenentschädigungen	350.00				300.00	

## 7.5 Erfolgsrechnung

		Budget 2026		Budget 2025		Rechnung 2024	
		Aufwand	Ertrag	Aufwand	Ertrag	Aufwand	Ertrag
3320.90	Planmässige Abschreibungen übrige immaterielle Anlagen			2'500.00			
3612.06	Gemeindeverband Kulturförderung	58'000.00		58'000.00		58'121.00	
3635.01	Verschiedene Beiträge	1'000.00		200.00		200.00	
3910.01	Interne Verrechnung von Dienstleistungen	1'461.00		500.00		1'461.00	
4309.02	Einnahmen Kulturkommission		8'000.00		4'100.00		6'712.85
<b>33</b>	<b>Medien</b>	<b>12'000.00</b>	<b>6'000.00</b>	<b>13'000.00</b>	<b>6'000.00</b>	<b>11'792.30</b>	<b>5'746.05</b>
	Nettoaufwand		6'000.00		7'000.00		6'046.25
<b>332</b>	<b>Massenmedien</b>	<b>12'000.00</b>	<b>6'000.00</b>	<b>13'000.00</b>	<b>6'000.00</b>	<b>11'792.30</b>	<b>5'746.05</b>
	Nettoaufwand		6'000.00		7'000.00		6'046.25
<b>3320</b>	<b>Massenmedien</b>	<b>12'000.00</b>		<b>13'000.00</b>		<b>11'792.30</b>	
3130.10	Verteilung Nidauer Anzeiger	12'000.00		13'000.00		11'792.30	
<b>3321</b>	<b>Antennen- und Kabelanlagen</b>		<b>6'000.00</b>		<b>6'000.00</b>		<b>5'746.05</b>
4240.04	Benützungsgebühren GAG		6'000.00		6'000.00		5'746.05
<b>34</b>	<b>Sport und Freizeit</b>	<b>46'000.00</b>	<b>2'000.00</b>	<b>71'500.00</b>	<b>2'000.00</b>	<b>52'400.80</b>	<b>2'000.00</b>
	Nettoaufwand		44'000.00		69'500.00		50'400.80
<b>341</b>	<b>Sport</b>	<b>38'000.00</b>		<b>38'000.00</b>		<b>41'458.95</b>	
	Nettoaufwand		38'000.00		38'000.00		41'458.95
<b>3410</b>	<b>Sport</b>	<b>38'000.00</b>		<b>38'000.00</b>		<b>41'458.95</b>	
3635.01	Verschiedene Beiträge	15'000.00		15'000.00		18'458.95	
3660.50	Abschreibungen Investitionsbeiträge an priv.Unternehmen	16'000.00		16'000.00		16'000.00	
3910.01	Interne Verrechnung von Dienstleistungen	7'000.00		7'000.00		7'000.00	
<b>342</b>	<b>Freizeit</b>	<b>8'000.00</b>	<b>2'000.00</b>	<b>33'500.00</b>	<b>2'000.00</b>	<b>10'941.85</b>	<b>2'000.00</b>
	Nettoaufwand		6'000.00		31'500.00		8'941.85
<b>3420</b>	<b>Freizeit</b>	<b>8'000.00</b>	<b>2'000.00</b>	<b>33'500.00</b>	<b>2'000.00</b>	<b>10'941.85</b>	<b>2'000.00</b>
3130.11	Seniorenausflug	8'000.00		8'500.00		7'754.90	
3300.90	Planmässige Abschreibungen übrige Sachanlagen					3'186.95	
3635.01	Verschiedene Beiträge			25'000.00			
4260.01	Rückerstattungen Dritter		2'000.00		2'000.00		2'000.00
<b>4</b>	<b>Gesundheit</b>	<b>9'415.00</b>		<b>10'015.00</b>		<b>9'454.55</b>	
	Nettoaufwand		9'415.00		10'015.00		9'454.55

## 7.5 Erfolgsrechnung

		Budget 2026		Budget 2025		Rechnung 2024	
		Aufwand	Ertrag	Aufwand	Ertrag	Aufwand	Ertrag
<b>42</b>	<b>Ambulante Krankenpflege</b>	<b>100.00</b>		<b>100.00</b>		<b>100.00</b>	
	Nettoaufwand		100.00		100.00		100.00
<b>421</b>	<b>Ambulante Krankenpflege</b>	<b>100.00</b>		<b>100.00</b>		<b>100.00</b>	
	Nettoaufwand		100.00		100.00		100.00
<b>4210</b>	<b>Ambulante Krankenpflege</b>	<b>100.00</b>		<b>100.00</b>		<b>100.00</b>	
3636.01	Mitglieder-/Jahresbeiträge	100.00		100.00		100.00	
<b>43</b>	<b>Gesundheit</b>	<b>9'315.00</b>		<b>9'915.00</b>		<b>9'354.55</b>	
	Nettoaufwand		9'315.00		9'915.00		9'354.55
<b>433</b>	<b>Schulgesundheitsdienst</b>	<b>9'315.00</b>		<b>9'915.00</b>		<b>9'354.55</b>	
	Nettoaufwand		9'315.00		9'915.00		9'354.55
<b>4330</b>	<b>Schulgesundheitsdienst</b>	<b>3'015.00</b>		<b>3'015.00</b>		<b>3'287.15</b>	
3010.05	Löhne Schulgesundheitsdienst	1'500.00		1'500.00		2'204.40	
3053.01	AG-Beiträge an Unfallversicherung	5.00		5.00		3.40	
3055.01	AG-Beiträge an Krankentaggeldversicherung	10.00		10.00		24.35	
3136.01	Honorare Schularzt	1'500.00		1'500.00		1'055.00	
<b>4331</b>	<b>Schulzahnpflege</b>	<b>6'300.00</b>		<b>6'900.00</b>		<b>6'067.40</b>	
3101.03	Verbrauchsmaterial Schulzahnpflege			400.00			
3136.02	Untersuchungskosten	1'800.00		2'000.00		1'800.00	
3136.03	Honorare Schulzahnarzt	4'500.00		4'500.00		4'267.40	
<b>5</b>	<b>Soziale Sicherheit</b>	<b>8'292'970.00</b>	<b>5'430'270.00</b>	<b>8'578'830.00</b>	<b>6'204'330.00</b>	<b>8'235'325.54</b>	<b>5'222'779.64</b>
	Nettoaufwand		2'862'700.00		2'374'500.00		3'012'545.90
<b>53</b>	<b>Alter + Hinterlassene</b>	<b>885'970.00</b>	<b>54'300.00</b>	<b>874'900.00</b>	<b>46'600.00</b>	<b>866'334.25</b>	<b>50'320.95</b>
	Nettoaufwand		831'670.00		828'300.00		816'013.30
<b>531</b>	<b>Alters- und Hinterlassenenversicherung AHV</b>	<b>86'270.00</b>	<b>54'300.00</b>	<b>72'700.00</b>	<b>46'600.00</b>	<b>78'986.80</b>	<b>50'320.95</b>
	Nettoaufwand		31'970.00		26'100.00		28'665.85
<b>5310</b>	<b>Alters- u.Hinterlassenenversicherung AHV</b>	<b>86'270.00</b>	<b>54'300.00</b>	<b>72'700.00</b>	<b>46'600.00</b>	<b>78'986.80</b>	<b>50'320.95</b>
3636.01	Mitglieder-/Jahresbeiträge	50.00		50.00		50.00	
3910.01	Interne Verrechnung von Dienstleistungen	77'620.00		64'150.00		70'340.00	
3920.01	Interne Verrechnung von Raumkosten	6'000.00		6'000.00		6'000.00	

## 7.5 Erfolgsrechnung

		Budget 2026		Budget 2025		Rechnung 2024	
		Aufwand	Ertrag	Aufwand	Ertrag	Aufwand	Ertrag
3930.01	Interne Verrechnung Betriebs- u. Verwaltungskosten	2'600.00		2'500.00		2'596.80	
4611.04	Kantonsbeitrag Verwaltungskosten		16'700.00		16'000.00		16'721.80
4612.01	Entschädigungen von Gemeinden		37'600.00		30'600.00		33'599.15
<b>532</b>	<b>Ergänzungsleistungen AHV / IV</b>	<b>775'000.00</b>		<b>777'400.00</b>		<b>761'253.00</b>	
	Nettoaufwand		775'000.00		777'400.00		761'253.00
<b>5320</b>	<b>Ergänzungsleistungen AHV / IV</b>	<b>775'000.00</b>		<b>777'400.00</b>		<b>761'253.00</b>	
3631.01	Lastenausgleich EL-Renten	775'000.00		777'400.00		761'253.00	
<b>535</b>	<b>Leistungen an das Alter</b>	<b>24'700.00</b>		<b>24'800.00</b>		<b>26'094.45</b>	
	Nettoaufwand		24'700.00		24'800.00		26'094.45
<b>5350</b>	<b>Leistungen an das Alter</b>	<b>24'700.00</b>		<b>24'800.00</b>		<b>26'094.45</b>	
3130.01	Telefon, Porti	600.00		500.00		687.50	
3132.01	Honorare Fachexperten Allg.HH					1'232.00	
3632.01	Beiträge an Gemeinden / Gemeindeverbände	24'000.00		24'200.00		24'074.95	
3636.01	Mitglieder-/Jahresbeiträge	100.00		100.00		100.00	
<b>54</b>	<b>Familie und Jugend</b>	<b>749'500.00</b>	<b>446'000.00</b>	<b>767'970.00</b>	<b>434'000.00</b>	<b>730'048.95</b>	<b>435'925.21</b>
	Nettoaufwand		303'500.00		333'970.00		294'123.74
<b>541</b>	<b>Familienzulagen</b>	<b>13'000.00</b>		<b>13'520.00</b>		<b>11'286.00</b>	
	Nettoaufwand		13'000.00		13'520.00		11'286.00
<b>5410</b>	<b>Familienzulagen</b>	<b>13'000.00</b>		<b>13'520.00</b>		<b>11'286.00</b>	
3631.02	Lastenausgleich FamZu	13'000.00		13'520.00		11'286.00	
<b>543</b>	<b>Alimentenbevorschussung und -inkasso</b>	<b>259'000.00</b>	<b>116'000.00</b>	<b>258'000.00</b>	<b>100'000.00</b>	<b>267'944.40</b>	<b>114'617.35</b>
	Nettoaufwand		143'000.00		158'000.00		153'327.05
<b>5430</b>	<b>Alimentenbevorschussung und -inkasso</b>	<b>259'000.00</b>	<b>116'000.00</b>	<b>258'000.00</b>	<b>100'000.00</b>	<b>267'944.40</b>	<b>114'617.35</b>
3130.03	Betriebskosten	9'000.00		8'000.00		10'249.40	
3637.02	Alimentenbevorschussung	250'000.00		250'000.00		257'695.00	
4260.05	Rückerstattungen Alimente		110'000.00		95'000.00		108'819.10
4260.07	Rückerstattung Inkassokosten		6'000.00		5'000.00		5'798.25
<b>544</b>	<b>Jugendschutz</b>	<b>52'150.00</b>		<b>51'150.00</b>		<b>54'208.45</b>	
	Nettoaufwand		52'150.00		51'150.00		54'208.45

## 7.5 Erfolgsrechnung

		Budget 2026		Budget 2025		Rechnung 2024	
		Aufwand	Ertrag	Aufwand	Ertrag	Aufwand	Ertrag
<b>5444</b>	<b>Offene Kinder- und Jugendarbeit</b>	<b>52'150.00</b>		<b>51'150.00</b>		<b>54'208.45</b>	
3130.01	Telefon, Porti	1'150.00		1'200.00		1'128.00	
3632.01	Beiträge an Gemeinden / Gemeindeverbände	51'000.00		49'950.00		53'080.45	
<b>545</b>	<b>Leistungen an Familien</b>	<b>425'350.00</b>	<b>330'000.00</b>	<b>445'300.00</b>	<b>334'000.00</b>	<b>396'610.10</b>	<b>321'307.86</b>
	Nettoaufwand		95'350.00		111'300.00		75'302.24
<b>5450</b>	<b>Leistungen an Familien allgemein</b>	<b>350'100.00</b>	<b>300'000.00</b>	<b>380'100.00</b>	<b>304'000.00</b>	<b>365'333.30</b>	<b>304'033.96</b>
3636.01	Mitglieder-/Jahresbeiträge	100.00		100.00		100.00	
3636.04	Elternbriefe Pro Juventute					244.00	
3637.04	Betreuungsgutscheine	350'000.00		380'000.00		364'989.30	
4611.09	Anteil Kanton an Betreuungsgutscheine		300'000.00		304'000.00		304'033.96
<b>5451</b>	<b>Spielgruppe</b>	<b>74'250.00</b>	<b>30'000.00</b>	<b>64'200.00</b>	<b>30'000.00</b>	<b>30'276.80</b>	<b>17'273.90</b>
3010.01	Löhne Verwaltungspersonal	46'000.00		32'500.00		15'214.75	
3040.01	Betreuungszulagen					307.80	
3049.01	Ortszulagen					120.70	
3050.01	AG-Beiträge AHV, IV,EO, ALV, Verwaltungsk.	3'100.00		2'120.00		992.90	
3053.01	AG-Beiträge an Unfallversicherung	600.00		500.00		146.10	
3054.01	AG-Beiträge an Familienausgleichskasse	750.00		520.00		230.00	
3055.01	AG-Beiträge an Krankentaggeldversicherung					217.55	
3055.09	Rückerstattung AG-Beiträge Krankentaggeldversicherung	1'300.00		460.00			
3090.01	Aus- und Weiterbildung	3'500.00		5'500.00		2'585.00	
3099.01	Übriger Personalaufwand	500.00		500.00			
3100.01	Büromaterial	1'500.00		1'000.00			
3102.01	Drucksachen, Publikationen	2'000.00		2'000.00		164.40	
3104.01	Schulmaterial und Lehrmittel	2'500.00		2'000.00		1'036.10	
3110.01	Anschaffungen Mobiliar	500.00		500.00		458.00	
3130.01	Telefon, Porti	500.00		600.00		64.00	
3132.01	Honorare Fachexperten Allg.HH	3'500.00		8'000.00			
3180.04	Wertberichtigung gefährdete Forderungen					739.50	
3910.02	Interne Verrechnung von Lohnkosten	8'000.00		8'000.00		8'000.00	
4260.01	Rückerstattungen Dritter		30'000.00		30'000.00		17'273.90
<b>5458</b>	<b>Tageselternverein</b>	<b>1'000.00</b>		<b>1'000.00</b>		<b>1'000.00</b>	
3636.01	Mitglieder-/Jahresbeiträge	1'000.00		1'000.00		1'000.00	
<b>57</b>	<b>Sozialhilfe und Asylwesen</b>	<b>6'657'500.00</b>	<b>4'929'970.00</b>	<b>6'935'960.00</b>	<b>5'723'730.00</b>	<b>6'638'942.34</b>	<b>4'736'533.48</b>
	Nettoaufwand		1'727'530.00		1'212'230.00		1'902'408.86

## 7.5 Erfolgsrechnung

		Budget 2026		Budget 2025		Rechnung 2024	
		Aufwand	Ertrag	Aufwand	Ertrag	Aufwand	Ertrag
<b>572</b>	<b>Wirtschaftliche Hilfe</b>	<b>3'575'000.00</b>	<b>1'220'000.00</b>	<b>3'900'000.00</b>	<b>1'210'000.00</b>	<b>3'614'433.48</b>	<b>1'198'900.93</b>
	Nettoaufwand		2'355'000.00		2'690'000.00		2'415'532.55
<b>5720</b>	<b>Gesetzliche wirtschaftliche Hilfe</b>	<b>3'575'000.00</b>	<b>1'220'000.00</b>	<b>3'900'000.00</b>	<b>1'210'000.00</b>	<b>3'614'433.48</b>	<b>1'198'900.93</b>
3637.01	Wirtschaftliche Hilfe inkl. KVG/VVG Prämien	3'575'000.00		3'900'000.00		3'614'433.48	
4260.02	Übrige Erträge (ohne Inkassoprivileg)		800'000.00		700'000.00		798'283.03
4260.06	Erträge und Rückerstattungen mit Inkassoprivileg		100'000.00		130'000.00		92'439.15
4611.06	Prämienverbilligungen KVG		320'000.00		380'000.00		308'178.75
<b>579</b>	<b>Sozialhilfe</b>	<b>3'082'500.00</b>	<b>3'709'970.00</b>	<b>3'035'960.00</b>	<b>4'513'730.00</b>	<b>3'024'508.86</b>	<b>3'537'632.55</b>
	Nettoertrag	627'470.00		1'477'770.00		513'123.69	
<b>5790</b>	<b>Sozialbehörde, Sekretariat</b>	<b>231'500.00</b>	<b>108'970.00</b>	<b>180'960.00</b>	<b>158'730.00</b>	<b>208'423.36</b>	<b>123'412.00</b>
3000.02	Entschädigungen, Sitzungsgelder	6'500.00		6'500.00		6'560.00	
3050.01	AG-Beiträge AHV, IV,EO, ALV, Verwaltungsk.	350.00		350.00		320.00	
3053.01	AG-Beiträge an Unfallversicherung			10.00			
3054.01	AG-Beiträge an Familienausgleichskasse	100.00		100.00		75.00	
3090.01	Aus- und Weiterbildung	5'000.00		3'000.00		4'471.80	
3099.01	Übriger Personalaufwand	500.00		500.00		497.75	
3100.01	Büromaterial	3'000.00		7'000.00		4'063.10	
3102.01	Drucksachen, Publikationen	200.00		50.00		170.80	
3103.01	Fachliteratur, Zeitschriften	400.00		400.00		414.00	
3110.01	Anschaffungen Mobiliar	1'000.00		1'000.00		3'612.25	
3113.01	Anschaffung EDV	1'000.00		500.00		934.65	
3130.01	Telefon, Porti	10'000.00		10'000.00		9'878.80	
3130.02	Post- und Bankspesen	1'000.00		1'000.00		1'113.41	
3132.01	Honorare Fachexperten Allg.HH	5'000.00		5'000.00		13'923.05	
3133.01	Informatik-Nutzungsaufwand	120'000.00		70'000.00		70'677.90	
3134.01	Sachversicherungsprämien	3'800.00		3'800.00		3'831.10	
3161.03	Mieten Geräte und Mobilien	2'000.00		1'500.00		2'296.05	
3170.01	Spesenentschädigungen			500.00			
3190.01	Schadenersatzleistungen	1'000.00		1'000.00		15'920.00	
3300.60	Planmässige Abschreibungen Mobilien VV	1'900.00		2'000.00		1'932.00	
3320.00	Planmässige Abschreibungen Informatik	8'500.00		8'500.00		8'459.00	
3636.01	Mitglieder-/Jahresbeiträge	5'000.00		3'000.00		4'261.00	
3900.01	Interne Verrechn.von Material- u. Warenbez.	900.00		900.00		643.20	
3920.01	Interne Verrechnung von Raumkosten	51'850.00		51'850.00		51'850.00	
3950.01	Interne Verrechnung von Abschreibungen	2'500.00		2'500.00		2'518.50	
4260.01	Rückerstattungen Dritter						13'428.00
4612.01	Entschädigungen von Gemeinden		98'600.00		55'020.00		70'436.30

## 7.5 Erfolgsrechnung

		Budget 2026		Budget 2025		Rechnung 2024	
		Aufwand	Ertrag	Aufwand	Ertrag	Aufwand	Ertrag
4910.01	Interne Verrechnung von Dienstleistungen		6'000.00		9'630.00		5'350.00
4910.02	Interne Verrechnung von Lohnkosten		4'370.00		94'080.00		34'197.70
<b>5796</b>	<b>Regionaler Sozialdienst</b>	<b>1'001'000.00</b>	<b>1'001'000.00</b>	<b>1'055'000.00</b>	<b>1'055'000.00</b>	<b>989'622.05</b>	<b>989'622.05</b>
3010.01	Löhne Verwaltungspersonal	809'600.00		782'060.00		778'486.90	
3040.01	Betreuungszulagen	5'650.00		5'100.00		5'294.80	
3049.01	Ortszulagen	780.00		1'260.00		1'260.00	
3050.01	AG-Beiträge AHV, IV,EO, ALV, Verwaltungsk.	52'600.00		50'800.00		50'133.60	
3052.01	AG-Beiträge an Pensionskasse	65'500.00		61'300.00		57'260.00	
3053.01	AG-Beiträge an Unfallversicherung	10'200.00		9'900.00		10'356.30	
3054.01	AG-Beiträge an Familienausgleichskasse	13'000.00		12'600.00		11'657.85	
3055.01	AG-Beiträge an Krankentaggeldversicherung	11'000.00		10'700.00		11'096.95	
3090.01	Aus- und Weiterbildung	18'000.00		18'000.00		14'189.65	
3091.01	Personalwerbung	800.00		200.00		1'043.15	
3099.01	Übriger Personalaufwand	3'000.00		1'000.00		2'793.50	
3132.01	Honorare Fachexperten Allg.HH					5'147.60	
3132.04	Kosten Vertrauenszahnarzt	2'000.00		4'000.00		1'500.00	
3170.01	Spesenentschädigungen	4'500.00		4'000.00		5'204.05	
3910.02	Interne Verrechnung von Lohnkosten	4'370.00		94'080.00		34'197.70	
4260.01	Rückerstattungen Dritter		1'000.00		5'000.00		614.35
4611.01	Rückerstattungen Kanton		1'000'000.00		1'050'000.00		989'007.70
<b>5799</b>	<b>Lastenausgleich Sozialhilfe</b>	<b>1'850'000.00</b>	<b>2'600'000.00</b>	<b>1'800'000.00</b>	<b>3'300'000.00</b>	<b>1'826'463.45</b>	<b>2'424'598.50</b>
3611.05	Lastenausgleich Sozialhilfe	1'850'000.00		1'800'000.00		1'826'463.45	
4611.08	Gemeindeanteil Lastenausgleich Sozialhilfe		2'600'000.00		3'300'000.00		2'424'598.50
<b>6</b>	<b>Verkehr</b>	<b>1'071'350.00</b>	<b>234'450.00</b>	<b>1'116'090.00</b>	<b>234'250.00</b>	<b>1'108'130.58</b>	<b>332'216.40</b>
	Nettoaufwand		836'900.00		881'840.00		775'914.18
<b>61</b>	<b>Strassenverkehr</b>	<b>744'600.00</b>	<b>234'450.00</b>	<b>764'910.00</b>	<b>222'700.00</b>	<b>781'113.63</b>	<b>320'712.40</b>
	Nettoaufwand		510'150.00		542'210.00		460'401.23
<b>615</b>	<b>Gemeindestrassen</b>	<b>744'600.00</b>	<b>234'450.00</b>	<b>764'910.00</b>	<b>222'700.00</b>	<b>781'113.63</b>	<b>320'712.40</b>
	Nettoaufwand		510'150.00		542'210.00		460'401.23
<b>6150</b>	<b>Gemeindestrassen</b>	<b>716'840.00</b>	<b>186'950.00</b>	<b>736'550.00</b>	<b>184'500.00</b>	<b>759'744.92</b>	<b>274'981.30</b>
3010.02	Löhne Reinigungspersonal			1'800.00		1'800.50	
3010.07	Löhne Werkhof	206'000.00		222'600.00		223'466.85	
3040.01	Betreuungszulagen	3'800.00		3'750.00		3'660.00	
3049.01	Ortszulagen	1'200.00		1'230.00		1'230.00	

## 7.5 Erfolgsrechnung

		Budget 2026		Budget 2025		Rechnung 2024	
		Aufwand	Ertrag	Aufwand	Ertrag	Aufwand	Ertrag
3050.01	AG-Beiträge AHV, IV,EO, ALV, Verwaltungsk.	13'400.00		14'620.00		14'597.70	
3052.01	AG-Beiträge an Pensionskasse	18'000.00		18'200.00		16'992.00	
3053.01	AG-Beiträge an Unfallversicherung	2'500.00		4'300.00		4'829.65	
3054.01	AG-Beiträge an Familienausgleichskasse	3'300.00		30.00		3'382.30	
3055.01	AG-Beiträge an Krankentaggeldversicherung	5'900.00		3'200.00		3'214.30	
3090.01	Aus- und Weiterbildung	3'600.00		3'600.00		3'054.40	
3099.01	Übriger Personalaufwand					712.45	
3100.01	Büromaterial	200.00		500.00			
3101.04	Bau- und Unterhaltsmaterial	7'000.00		7'000.00		5'026.20	
3101.05	Treib- und Schmierstoffe	15'000.00		15'000.00		12'385.25	
3101.06	Strassensignale	13'300.00		17'000.00		16'391.30	
3102.01	Drucksachen, Publikationen					351.20	
3111.02	Anschaffung Maschinen, Werkzeuge, Fahrzeuge	8'100.00		14'200.00		14'873.50	
3112.01	Anschaffung Dienstkleider	1'500.00		1'500.00		1'738.95	
3120.01	Ver- und Entsorgung	26'820.00		26'820.00		26'142.10	
3120.04	Strom Strassenbeleuchtung	10'000.00		10'000.00		11'216.10	
3120.05	Beiträge Strassenentwässerung	29'000.00		29'000.00		29'323.50	
3130.01	Telefon, Porti	1'000.00		1'000.00		926.40	
3130.04	Dienstleistungen Dritter	4'320.00					
3132.01	Honorare Fachexperten Allg.HH	5'000.00		5'000.00		44.60	
3132.03	Nachführung Leitungskataster Strassenbeleuchtung	6'000.00		3'000.00		4'321.80	
3133.01	Informatik-Nutzungsaufwand	400.00		2'000.00		300.00	
3134.01	Sachversicherungsprämien	11'000.00		9'000.00		13'027.55	
3137.01	MFZ-Steuern/Schwerverkehrsabgabe	2'000.00		5'000.00		384.90	
3141.01	Unterhalt Strassen / Verkehrswege	54'700.00		60'000.00		128'506.00	
3141.02	Strassenmarkierungen	8'500.00		14'500.00		1'599.90	
3141.03	Unterhalt öffentliche Anlagen	15'500.00		32'200.00		25'336.05	
3141.04	Schneeräumung	12'000.00		12'000.00		14'700.35	
3144.01	Unterhalt Hochbauten	2'750.00		2'650.00		1'719.70	
3149.01	Unterhalt Strassenbeleuchtung	27'900.00		9'000.00		8'366.25	
3151.02	Unterhalt Maschinen, Werkzeuge, Fahrzeuge	25'000.00		25'000.00		21'131.90	
3169.01	Mieten und Benützungsgebühren	4'750.00		4'750.00		3'634.20	
3170.01	Spesenentschädigungen	1'000.00		1'000.00		928.00	
3180.04	Wertberichtigung gefährdete Forderungen					-3'281.78	
3300.10	Planmässige Abschreibungen Strassen	60'000.00		57'500.00		52'013.15	
3300.40	Planmässige Abschreibungen Hochbauten	16'300.00		13'700.00		2'118.00	
3300.60	Planmässige Abschreibungen Mobilien VV	21'200.00		21'200.00		21'138.00	
3320.90	Planmässige Abschreibungen übrige immaterielle Anlagen	10'600.00		9'300.00		10'141.70	
3910.01	Interne Verrechnung von Dienstleistungen	58'300.00		54'400.00		58'300.00	
4260.01	Rückerstattungen Dritter		65'000.00		65'000.00		163'412.45

## 7.5 Erfolgsrechnung

		Budget 2026		Budget 2025		Rechnung 2024	
		Aufwand	Ertrag	Aufwand	Ertrag	Aufwand	Ertrag
4470.01	Pacht- und Mietzinse		35'000.00		31'700.00		33'400.00
4472.01	Vergütung für Benützung öff. Anlagen		400.00		400.00		
4502.01	Entnahme aus Legaten und Stiftungen		900.00		900.00		900.00
4611.01	Rückerstattungen Kanton		3'800.00		5'000.00		3'760.00
4612.02	Interne Verrechnung von DL zL Abwasser		9'100.00		9'100.00		10'951.00
4612.03	Interne Verrechnung von DL zL Abfall		32'000.00		32'000.00		28'659.00
4631.01	Beiträge vom Kanton		5'200.00		8'000.00		4'978.85
4910.01	Interne Verrechnung von Dienstleistungen		35'550.00		32'400.00		28'920.00
<b>6155</b>	<b>Parkplätze</b>	<b>27'760.00</b>	<b>47'500.00</b>	<b>28'360.00</b>	<b>38'200.00</b>	<b>21'368.71</b>	<b>45'731.10</b>
3130.04	Dienstleistungen Dritter	2'500.00		5'300.00		1'290.71	
3132.01	Honorare Fachexperten Allg.HH	5'000.00		5'000.00			
3160.01	Miete und Pacht Liegenschaften	960.00		960.00		960.00	
3180.04	Wertberichtigung gefährdete Forderungen					112.50	
3300.10	Planmässige Abschreibungen Strassen	17'100.00		17'100.00		16'784.00	
3611.01	Entschädigungen an Kanton	2'200.00				2'221.50	
4240.05	Parkplatzgebühren		25'000.00		24'000.00		24'400.00
4240.06	Gebühren Wohnmobilstellplatz		20'000.00		13'000.00		18'735.70
4260.06	Erträge und Rückerstattungen mit Inkassoprivileg						296.30
4260.08	Rückerstattungen Strom/Wasser Stellplätze		2'500.00		1'200.00		2'299.10
<b>62</b>	<b>Öffentlicher Verkehr</b>	<b>326'750.00</b>		<b>351'180.00</b>	<b>11'550.00</b>	<b>327'016.95</b>	<b>11'504.00</b>
	Nettoaufwand		326'750.00		339'630.00		315'512.95
<b>622</b>	<b>Regionalverkehr</b>	<b>1'750.00</b>		<b>1'750.00</b>		<b>1'751.00</b>	
	Nettoaufwand		1'750.00		1'750.00		1'751.00
<b>6220</b>	<b>Regionalverkehr</b>	<b>1'750.00</b>		<b>1'750.00</b>		<b>1'751.00</b>	
3632.01	Beiträge an Gemeinden / Gemeindeverbände	1'750.00		1'750.00		1'751.00	
<b>629</b>	<b>Öffentlicher Verkehr</b>	<b>325'000.00</b>		<b>349'430.00</b>	<b>11'550.00</b>	<b>325'265.95</b>	<b>11'504.00</b>
	Nettoaufwand		325'000.00		337'880.00		313'761.95
<b>6290</b>	<b>Öffentlicher Verkehr</b>			<b>11'000.00</b>	<b>11'550.00</b>	<b>11'376.35</b>	<b>11'504.00</b>
3109.01	Generalabonnemente SBB			11'000.00		11'376.35	
4250.01	Verkäufe Generalabonnemente SBB				11'550.00		11'504.00
<b>6291</b>	<b>Gemeindeanteil Öffentlicher Verkehr</b>	<b>325'000.00</b>		<b>338'430.00</b>		<b>313'889.60</b>	
3631.03	Lastenausgleich öffentlicher Verkehr	325'000.00		338'430.00		313'889.60	

## 7.5 Erfolgsrechnung

		Budget 2026		Budget 2025		Rechnung 2024	
		Aufwand	Ertrag	Aufwand	Ertrag	Aufwand	Ertrag
<b>7</b>	<b>Umweltschutz und Raumordnung</b>	<b>1'247'279.00</b>	<b>1'103'490.00</b>	<b>1'246'595.00</b>	<b>1'105'095.00</b>	<b>1'177'798.57</b>	<b>1'069'442.87</b>
	Nettoaufwand		143'789.00		141'500.00		108'355.70
<b>72</b>	<b>Abwasserentsorgung</b>	<b>775'190.00</b>	<b>775'190.00</b>	<b>784'895.00</b>	<b>784'895.00</b>	<b>737'817.02</b>	<b>737'817.02</b>
<b>720</b>	<b>Abwasserentsorgung</b>	<b>775'190.00</b>	<b>775'190.00</b>	<b>784'895.00</b>	<b>784'895.00</b>	<b>737'817.02</b>	<b>737'817.02</b>
<b>7201</b>	<b>Abwasserentsorgung [Gemeindebetrieb]</b>	<b>775'190.00</b>	<b>775'190.00</b>	<b>784'895.00</b>	<b>784'895.00</b>	<b>737'817.02</b>	<b>737'817.02</b>
3000.02	Entschädigungen, Sitzungsgelder	1'800.00		1'400.00		1'782.00	
3100.21	Büromaterial Abwasser	200.00		200.00			
3130.03	Betriebskosten	50.00		100.00		15.70	
3130.21	Telefon, Porti Abwasser	480.00		500.00		381.40	
3132.21	Honorare Fachexperten Abwasser	1'000.00		1'000.00		1'052.90	
3132.22	Nachführung Leitungskataster	15'000.00		15'000.00		16'283.40	
3137.03	Unternehmerabgaben Radio und Fernsehen	160.00		160.00		235.00	
3143.21	Unterhalt Kanalisation	49'000.00		49'000.00		31'389.50	
3143.22	Unterhalt Vorfluter	3'000.00		15'000.00		481.05	
3180.04	Wertberichtigung gefährdete Forderungen					-14'891.07	
3181.21	Tatsächlich Forderungsverluste Abwasser					4.14	
3300.32	Planmässige Abschreibungen Tiefbauten Abwasser	16'500.00		15'900.00		15'859.00	
3320.90	Planmässige Abschreibungen übrige immaterielle Anlagen	5'000.00		5'000.00			
3510.10	Einlagen in SF WE (Wiederbeschaffungswert)	300'000.00		290'000.00		305'520.00	
3510.50	Einlagen in SF WE (Anschlussgebühren)	30'000.00		40'000.00		27'736.00	
3612.07	Interne Verrechnung von DL zG Verwaltung	58'300.00		54'400.00		58'300.00	
3612.08	Interne Verrechnung von DL zG Werkhof	9'100.00		9'100.00		10'951.00	
3632.21	Betriebsbeitrag an ARO	266'000.00		272'535.00		271'170.00	
3660.22	Abschreibungen Investitionsbeiträge Abwasser	19'600.00		15'600.00		11'547.00	
4210.01	Mahngebühren		160.00		220.00		40.00
4240.21	Benützungsgebühren		560'000.00		560'000.00		548'632.50
4240.24	Reinigungsbeitrag Vorfluter		2'000.00		2'000.00		3'321.25
4240.50	Anschlussgebühren		30'000.00		40'000.00		27'736.00
4260.21	Rückerstattungen Dritter Abwasser		200.00		200.00		102.50
4409.01	Interne Verrechnung von Zinsen Abwasser		4'000.00		9'000.00		7'375.91
4510.01	Entnahme aus SF WE (Wiederbeschaffungswert)		65'000.00		75'000.00		59'276.55
9011.01	Abschluss SF Abwasser, Aufwandüberschuss		113'830.00		98'475.00		91'332.31
<b>73</b>	<b>Abfall</b>	<b>328'300.00</b>	<b>328'300.00</b>	<b>320'200.00</b>	<b>320'200.00</b>	<b>331'388.00</b>	<b>331'388.00</b>
<b>730</b>	<b>Abfall</b>	<b>328'300.00</b>	<b>328'300.00</b>	<b>320'200.00</b>	<b>320'200.00</b>	<b>331'388.00</b>	<b>331'388.00</b>

## 7.5 Erfolgsrechnung

		Budget 2026		Budget 2025		Rechnung 2024	
		Aufwand	Ertrag	Aufwand	Ertrag	Aufwand	Ertrag
<b>7301</b>	<b>Abfall [Gemeindebetrieb]</b>	<b>328'300.00</b>	<b>328'300.00</b>	<b>320'200.00</b>	<b>320'200.00</b>	<b>331'388.00</b>	<b>331'388.00</b>
3100.31	Büromaterial Abfall	200.00					
3101.31	Verbrauchsmaterial Kehricht	10'000.00		12'800.00		10'576.20	
3102.31	Drucksachen, Publikationen Abfall	500.00		500.00		3'210.20	
3110.31	Anschaffung Mobiliar Abfall	2'300.00		11'300.00		7'809.55	
3130.01	Telefon, Porti					50.45	
3130.03	Betriebskosten	6'500.00		8'000.00		6'672.60	
3130.31	Telefon, Porti Abfall	1'300.00		1'000.00		1'877.55	
3130.32	Transport/Verwertung Kehricht	100'000.00		117'000.00		99'301.25	
3130.33	Transport/Verwertung Grüngut	125'000.00		110'000.00		126'038.15	
3151.31	Unterhalt Mobiliar	200.00		200.00		51.85	
3180.04	Wertberichtigung gefährdete Forderungen					-4'058.18	
3181.31	Tatsächliche Forderungsverluste Abfall	6'500.00		6'000.00		7'802.50	
3612.07	Interne Verrechnung von DL zG Verwaltung	17'500.00		16'300.00		17'500.00	
3612.08	Interne Verrechnung von DL zG Werkhof	32'000.00		32'000.00		28'659.00	
4210.01	Mahngebühren		1'600.00		1'500.00		1'620.00
4240.31	Kehrichtgebühren		285'000.00		270'000.00		285'247.90
4250.31	Verkauf Container-Vignetten		20'000.00		25'000.00		21'486.85
4260.31	Rückerstattungen Dritter Abfall		20'000.00		22'000.00		20'131.54
4290.31	Eingang abgeschriebene Forderungen						385.15
4409.02	Interne Verrechnung von Zinsen Abfall						852.56
4612.06	Interne Verrechnung MAT zL Hundetoiletten		1'700.00		1'700.00		1'664.00
9010.02	Abschluss SF Abfall, Ertragsüberschuss	26'300.00		5'100.00		25'896.88	
<b>74</b>	<b>Verbauungen</b>	<b>38'800.00</b>		<b>34'700.00</b>		<b>26'162.05</b>	
	Nettoaufwand		38'800.00		34'700.00		26'162.05
<b>741</b>	<b>Gewässerverbauungen</b>	<b>38'800.00</b>		<b>34'700.00</b>		<b>26'162.05</b>	
	Nettoaufwand		38'800.00		34'700.00		26'162.05
<b>7410</b>	<b>Gewässerverbauungen</b>	<b>38'800.00</b>		<b>34'700.00</b>		<b>26'162.05</b>	
3132.01	Honorare Fachexperten Allg.HH			10'000.00			
3300.20	Planmässige Abschreibungen Wasserbau VV	15'400.00		3'000.00		2'922.35	
3320.90	Planmässige Abschreibungen übrige immaterielle Anlagen	12'400.00		10'700.00		9'246.70	
3632.02	Gemeindeanteil UH-Kosten JGK	11'000.00		11'000.00		13'993.00	
<b>75</b>	<b>Arten- und Landschaftsschutz</b>	<b>10'009.00</b>		<b>11'200.00</b>		<b>8'654.15</b>	
	Nettoaufwand		10'009.00		11'200.00		8'654.15
<b>750</b>	<b>Arten- und Landschaftsschutz</b>	<b>10'009.00</b>		<b>11'200.00</b>		<b>8'654.15</b>	

## 7.5 Erfolgsrechnung

		Budget 2026		Budget 2025		Rechnung 2024	
		Aufwand	Ertrag	Aufwand	Ertrag	Aufwand	Ertrag
	Nettoaufwand		10'009.00		11'200.00		8'654.15
<b>7500</b>	<b>Arten- und Landschaftsschutz</b>	<b>10'009.00</b>		<b>11'200.00</b>		<b>8'654.15</b>	
3101.01	Verbrauchsmaterial	200.00		200.00			
3130.04	Dienstleistungen Dritter	1'000.00		1'000.00		2'126.50	
3140.01	Unterhalt an Grundstücken	500.00		1'000.00		100.00	
3300.90	Planmässige Abschreibungen übrige Sachanlagen	2'600.00		2'300.00		718.65	
3910.01	Interne Verrechnung von Dienstleistungen	5'709.00		6'700.00		5'709.00	
<b>76</b>	<b>Bekämpfung von Umweltverschmutzung</b>	<b>200.00</b>		<b>200.00</b>		<b>200.00</b>	
	Nettoaufwand		200.00		200.00		200.00
<b>769</b>	<b>Bekämpfung von Umweltverschmutzung</b>	<b>200.00</b>		<b>200.00</b>		<b>200.00</b>	
	Nettoaufwand		200.00		200.00		200.00
<b>7690</b>	<b>Bekämpfung von Umweltverschmutz.</b>	<b>200.00</b>		<b>200.00</b>		<b>200.00</b>	
3130.07	Mitglieder-/Verbandsbeiträge	200.00		200.00		200.00	
<b>77</b>	<b>Übriger Umweltschutz</b>	<b>77'380.00</b>		<b>70'800.00</b>		<b>62'184.50</b>	
	Nettoaufwand		77'380.00		70'800.00		62'184.50
<b>771</b>	<b>Friedhof und Bestattung</b>	<b>44'729.00</b>		<b>44'800.00</b>		<b>36'094.50</b>	
	Nettoaufwand		44'729.00		44'800.00		36'094.50
<b>7716</b>	<b>Regionale Friedhoforganisation</b>	<b>44'729.00</b>		<b>44'800.00</b>		<b>36'094.50</b>	
3010.08	Entschädigungen für Bestattungen	1'100.00		1'100.00		1'100.00	
3130.14	Bestattungskosten	9'000.00		10'000.00		9'543.45	
3632.01	Beiträge an Gemeinden / Gemeindeverbände	16'630.00		15'800.00		9'352.05	
3660.20	Abschreibungen Investitionsbeiträge an Gden	1'900.00		1'900.00			
3910.01	Interne Verrechnung von Dienstleistungen	16'099.00		16'000.00		16'099.00	
<b>779</b>	<b>Umweltschutz</b>	<b>32'651.00</b>		<b>26'000.00</b>		<b>26'090.00</b>	
	Nettoaufwand		32'651.00		26'000.00		26'090.00
<b>7790</b>	<b>Umweltschutz</b>	<b>19'900.00</b>		<b>13'100.00</b>		<b>9'837.05</b>	
3132.01	Honorare Fachexperten Allg.HH	10'000.00					
3320.90	Planmässige Abschreibungen übrige immaterielle Anlagen	9'900.00		13'100.00		9'837.05	
<b>7792</b>	<b>Hundetoiletten</b>	<b>12'751.00</b>		<b>12'900.00</b>		<b>16'252.95</b>	
3101.01	Verbrauchsmaterial	4'000.00		4'000.00		7'737.95	

## 7.5 Erfolgsrechnung

		Budget 2026		Budget 2025		Rechnung 2024	
		Aufwand	Ertrag	Aufwand	Ertrag	Aufwand	Ertrag
3102.01	Drucksachen, Publikationen	200.00		200.00			
3612.10	Interne Verrechnung MAT zG Abfall	1'700.00		1'700.00		1'664.00	
3910.01	Interne Verrechnung von Dienstleistungen	6'851.00		7'000.00		6'851.00	
<b>79</b>	<b>Raumordnung</b>	<b>17'400.00</b>		<b>24'600.00</b>		<b>11'392.85</b>	<b>237.85</b>
	Nettoaufwand		17'400.00		24'600.00		11'155.00
<b>790</b>	<b>Raumordnung</b>	<b>17'400.00</b>		<b>24'600.00</b>		<b>11'392.85</b>	<b>237.85</b>
	Nettoaufwand		17'400.00		24'600.00		11'155.00
<b>7900</b>	<b>Raumordnung allgemein</b>	<b>8'900.00</b>		<b>16'100.00</b>		<b>924.85</b>	<b>237.85</b>
3102.01	Drucksachen, Publikationen	200.00		200.00			
3132.01	Honorare Fachexperten Allg.HH	2'000.00		7'000.00			
3320.90	Planmässige Abschreibungen übrige immaterielle Anlagen	6'700.00		8'900.00		687.00	
3893.01	Einlage in SF Mehrwertabgabe					237.85	
4940.01	Interne Verrechnung kalk. Zinsen						237.85
<b>7906</b>	<b>Regionale Planungsgruppen</b>	<b>8'500.00</b>		<b>8'500.00</b>		<b>10'468.00</b>	
3632.01	Beiträge an Gemeinden / Gemeindeverbände					1'600.00	
3634.01	Beitrag Verein Seeland Biel.Bienne	8'500.00		8'500.00		8'868.00	
<b>8</b>	<b>Volkswirtschaft</b>	<b>12'440.00</b>	<b>110'000.00</b>	<b>12'110.00</b>	<b>110'000.00</b>	<b>13'172.40</b>	<b>105'769.20</b>
	Nettoertrag	97'560.00		97'890.00		92'596.80	
<b>81</b>	<b>Landwirtschaft</b>	<b>1'470.00</b>		<b>1'490.00</b>		<b>1'808.20</b>	
	Nettoaufwand		1'470.00		1'490.00		1'808.20
<b>811</b>	<b>Verwaltung, Vollzug und Kontrolle</b>	<b>1'470.00</b>		<b>1'490.00</b>		<b>1'808.20</b>	
	Nettoaufwand		1'470.00		1'490.00		1'808.20
<b>8110</b>	<b>Verwaltung, Vollzug und Kontrolle</b>	<b>1'470.00</b>		<b>1'490.00</b>		<b>1'808.20</b>	
3000.02	Entschädigungen, Sitzungsgelder					60.00	
3000.05	Entschädigungen Ackerbauleiter	700.00		600.00		1'003.45	
3010.01	Löhne Verwaltungspersonal			120.00			
3053.01	AG-Beiträge an Unfallversicherung	10.00		10.00		3.55	
3055.01	AG-Beiträge an Krankentaggeldversicherung	10.00		10.00		8.50	
3170.01	Spesenentschädigungen	100.00		100.00		89.80	
3636.01	Mitglieder-/Jahresbeiträge	650.00		650.00		642.90	
<b>83</b>	<b>Jagd und Fischerei</b>	<b>4'200.00</b>		<b>4'000.00</b>		<b>4'420.00</b>	

## 7.5 Erfolgsrechnung

		Budget 2026		Budget 2025		Rechnung 2024	
		Aufwand	Ertrag	Aufwand	Ertrag	Aufwand	Ertrag
	Nettoaufwand		4'200.00		4'000.00		4'420.00
<b>830</b>	<b>Jagd und Fischerei</b>	<b>4'200.00</b>		<b>4'000.00</b>		<b>4'420.00</b>	
	Nettoaufwand		4'200.00		4'000.00		4'420.00
<b>8300</b>	<b>Jagd und Fischerei</b>	<b>4'200.00</b>		<b>4'000.00</b>		<b>4'420.00</b>	
3636.01	Mitglieder-/Jahresbeiträge	4'200.00		4'000.00		4'420.00	
<b>84</b>	<b>Tourismus</b>	<b>2'950.00</b>		<b>2'800.00</b>		<b>3'058.00</b>	
	Nettoaufwand		2'950.00		2'800.00		3'058.00
<b>840</b>	<b>Tourismus</b>	<b>2'950.00</b>		<b>2'800.00</b>		<b>3'058.00</b>	
	Nettoaufwand		2'950.00		2'800.00		3'058.00
<b>8406</b>	<b>Regionaler Tourismus</b>	<b>2'950.00</b>		<b>2'800.00</b>		<b>3'058.00</b>	
3634.01	Beitrag Verein Seeland Biel.Bienne	2'950.00		2'800.00		3'058.00	
<b>85</b>	<b>Industrie, Gewerbe, Handel</b>	<b>3'000.00</b>		<b>3'000.00</b>		<b>3'058.00</b>	
	Nettoaufwand		3'000.00		3'000.00		3'058.00
<b>850</b>	<b>Industrie, Gewerbe, Handel</b>	<b>3'000.00</b>		<b>3'000.00</b>		<b>3'058.00</b>	
	Nettoaufwand		3'000.00		3'000.00		3'058.00
<b>8506</b>	<b>Regionale Wirtschaftsförderung</b>	<b>3'000.00</b>		<b>3'000.00</b>		<b>3'058.00</b>	
3634.01	Beitrag Verein Seeland Biel.Bienne	3'000.00		3'000.00		3'058.00	
<b>87</b>	<b>Brennstoffe und Energie</b>	<b>820.00</b>	<b>110'000.00</b>	<b>820.00</b>	<b>110'000.00</b>	<b>828.20</b>	<b>105'769.20</b>
	Nettoertrag	109'180.00		109'180.00		104'941.00	
<b>871</b>	<b>Elektrizität</b>		<b>110'000.00</b>		<b>110'000.00</b>		<b>105'769.20</b>
	Nettoertrag	110'000.00		110'000.00		105'769.20	
<b>8710</b>	<b>Elektrizität allgemein</b>		<b>110'000.00</b>		<b>110'000.00</b>		<b>105'769.20</b>
4120.01	Konzessionsgebühr BKW AG		110'000.00		110'000.00		105'769.20
<b>879</b>	<b>Energie</b>	<b>820.00</b>		<b>820.00</b>		<b>828.20</b>	
	Nettoaufwand		820.00		820.00		828.20
<b>8790</b>	<b>Energie allgemein</b>	<b>820.00</b>		<b>820.00</b>		<b>828.20</b>	
3130.07	Mitglieder-/Verbandsbeiträge	220.00		220.00		216.20	

## 7.5 Erfolgsrechnung

		Budget 2026		Budget 2025		Rechnung 2024	
		Aufwand	Ertrag	Aufwand	Ertrag	Aufwand	Ertrag
3634.01	Beitrag Verein Seeland Biel.Bienne	600.00		600.00		612.00	
<b>9</b>	<b>Finanzen und Steuern</b>	<b>1'277'500.00</b>	<b>10'994'835.00</b>	<b>1'277'460.00</b>	<b>10'653'831.00</b>	<b>1'113'149.91</b>	<b>10'452'032.45</b>
	Nettoertrag	9'717'335.00		9'376'371.00		9'338'882.54	
<b>91</b>	<b>Steuern</b>	<b>157'700.00</b>	<b>8'876'750.00</b>	<b>156'700.00</b>	<b>8'621'900.00</b>	<b>3'504.65</b>	<b>8'636'047.55</b>
	Nettoertrag	8'719'050.00		8'465'200.00		8'632'542.90	
<b>910</b>	<b>Steuern</b>	<b>157'700.00</b>	<b>8'876'750.00</b>	<b>156'700.00</b>	<b>8'621'900.00</b>	<b>3'504.65</b>	<b>8'636'047.55</b>
	Nettoertrag	8'719'050.00		8'465'200.00		8'632'542.90	
<b>9100</b>	<b>Allgemeine Gemeindesteuern</b>	<b>154'000.00</b>	<b>7'694'400.00</b>	<b>155'000.00</b>	<b>7'500'500.00</b>	<b>-4'327.80</b>	<b>7'501'349.30</b>
3180.01	Wertberichtigung gefährdete Steuerguthaben					-160'000.00	
3181.01	Forderungsverluste	154'000.00		155'000.00		155'672.20	
4000.01	Einkommenssteuern NP		6'375'000.00		6'350'000.00		6'109'656.85
4000.20	Nachsteuern und Bussen NP		40'000.00		25'000.00		35'555.35
4000.40	Aktive Steuerauscheidungen Einkommen		225'000.00		227'000.00		192'405.45
4000.50	Passive Steuerauscheidungen Einkommen		-115'000.00		-151'100.00		-115'935.55
4000.60	Pauschale Steueranrechnung NP		1'700.00		-1'800.00		-2'097.50
4001.01	Vermögenssteuern NP		510'000.00		530'000.00		494'543.65
4001.40	Aktive Steuerauscheidungen Vermögen		50'000.00		60'000.00		46'299.70
4001.50	Passive Steuerauscheidungen Vermögen		-40'000.00		-44'500.00		-41'705.45
4002.01	Quellensteuern NP		200'000.00		189'000.00		191'885.60
4002.10	Quellensteuern aus BGSA		1'000.00		1'000.00		1'770.55
4010.01	Gewinnsteuern JP		320'000.00		200'000.00		531'032.05
4010.40	Aktive Steuerauscheidung Gewinnsteuern		100'000.00		54'800.00		121'993.95
4010.50	Passive Steuerauscheidungen Gewinnsteuern		-30'000.00		-12'900.00		-85'722.25
4011.01	Kapitalsteuern JP		1'800.00		500.00		1'686.15
4011.40	Aktive Steuerauscheidungen Kapitalsteuern		5'000.00		13'600.00		2'055.40
4011.50	Passive Steuerauscheidung Kapitalsteuern		-100.00		-100.00		-23.05
4029.01	Eingang abgeschriebene Steuern		50'000.00		60'000.00		17'948.40
<b>9101</b>	<b>Sondersteuern</b>	<b>2'700.00</b>	<b>510'150.00</b>		<b>450'000.00</b>	<b>6'576.00</b>	<b>540'453.85</b>
3181.02	Forderungsverluste Sondersteuern	2'700.00				6'576.00	
4022.01	Grundstückgewinnsteuern		270'000.00		250'000.00		295'014.35
4022.10	Sonderveranlagungen		240'000.00		200'000.00		245'083.15
4029.01	Eingang abgeschriebene Steuern		150.00				356.35
<b>9102</b>	<b>Liegenschaftssteuern</b>		<b>650'000.00</b>		<b>650'000.00</b>	<b>128.05</b>	<b>572'020.40</b>
3181.01	Forderungsverluste					128.05	

## 7.5 Erfolgsrechnung

		Budget 2026		Budget 2025		Rechnung 2024	
		Aufwand	Ertrag	Aufwand	Ertrag	Aufwand	Ertrag
4021.01	Liegenschaftssteuern		650'000.00		650'000.00		572'020.40
<b>9103</b>	<b>Hundetaxe</b>	<b>1'000.00</b>	<b>22'200.00</b>	<b>1'700.00</b>	<b>21'400.00</b>	<b>1'128.40</b>	<b>22'224.00</b>
3130.01	Telefon, Porti			200.00			
3130.03	Betriebskosten	1'000.00		1'500.00		578.40	
3180.04	Wertberichtigung gefährdete Forderungen					-450.00	
3181.01	Forderungsverluste					900.00	
3181.03	Forderungsverluste Hundetaxe					100.00	
4033.01	Hundetaxe		22'000.00		21'200.00		22'100.00
4210.01	Mahngebühren		100.00		100.00		40.00
4210.03	Gebühren für Amtshandlungen (Einbürgerungen)						20.00
4260.01	Rückerstattungen Dritter		100.00		100.00		64.00
<b>93</b>	<b>Finanz- und Lastenausgleich</b>	<b>610'000.00</b>	<b>1'210'000.00</b>	<b>615'160.00</b>	<b>1'192'700.00</b>	<b>600'031.00</b>	<b>1'092'733.00</b>
	Nettoertrag	600'000.00		577'540.00		492'702.00	
<b>930</b>	<b>Finanz- und Lastenausgleich</b>	<b>610'000.00</b>	<b>1'210'000.00</b>	<b>615'160.00</b>	<b>1'192'700.00</b>	<b>600'031.00</b>	<b>1'092'733.00</b>
	Nettoertrag	600'000.00		577'540.00		492'702.00	
<b>9300</b>	<b>Finanz- und Lastenausgleich</b>	<b>610'000.00</b>	<b>1'210'000.00</b>	<b>615'160.00</b>	<b>1'192'700.00</b>	<b>600'031.00</b>	<b>1'092'733.00</b>
3621.60	Lastenausgleich Neue Aufgabenteilung	610'000.00		615'160.00		600'031.00	
4621.50	Mindestausstattung		205'000.00		214'700.00		177'477.00
4621.60	Soziodemografischer Zuschuss		75'000.00		68'000.00		70'774.00
4622.70	Disparitätenabbau Gemeinden		930'000.00		910'000.00		844'482.00
<b>95</b>	<b>Ertragsanteile, übrige</b>		<b>60'000.00</b>		<b>50'000.00</b>		<b>76'926.90</b>
	Nettoertrag	60'000.00		50'000.00		76'926.90	
<b>950</b>	<b>Ertragsanteile, übrige</b>		<b>60'000.00</b>		<b>50'000.00</b>		<b>76'926.90</b>
	Nettoertrag	60'000.00		50'000.00		76'926.90	
<b>9500</b>	<b>Ertragsanteile, übrige</b>		<b>60'000.00</b>		<b>50'000.00</b>		<b>76'926.90</b>
4024.01	Erbschafts- und Schenkungssteuern		45'000.00		40'000.00		63'525.30
4600.01	Ertragsanteile an Direkter Bundessteuer		15'000.00		10'000.00		13'401.60
<b>96</b>	<b>Vermögens- und Schuldenverwaltung</b>	<b>296'800.00</b>	<b>93'000.00</b>	<b>292'600.00</b>	<b>87'729.00</b>	<b>248'527.78</b>	<b>89'066.50</b>
	Nettoaufwand		203'800.00		204'871.00		159'461.28
<b>961</b>	<b>Zinsen</b>	<b>291'000.00</b>	<b>77'000.00</b>	<b>282'200.00</b>	<b>73'000.00</b>	<b>241'420.33</b>	<b>71'961.40</b>
	Nettoaufwand		214'000.00		209'200.00		169'458.93

## 7.5 Erfolgsrechnung

		Budget 2026		Budget 2025		Rechnung 2024	
		Aufwand	Ertrag	Aufwand	Ertrag	Aufwand	Ertrag
<b>9610</b>	<b>Zinsen</b>	<b>291'000.00</b>	<b>77'000.00</b>	<b>282'200.00</b>	<b>73'000.00</b>	<b>241'420.33</b>	<b>71'961.40</b>
3181.01	Forderungsverluste	4'000.00		5'000.00		4'366.30	
3400.01	Verzugszins	500.00		200.00		257.50	
3401.01	Verzinsung kurzfristige Schulden	16'000.00		15'000.00		19'048.61	
3406.01	Zinsen auf mittel-/lanfristigen Schulden	266'000.00		253'000.00		203'269.45	
3409.01	Interne Verrechnung Zinsen Abwasser	4'000.00		9'000.00		7'375.91	
3409.02	Interne Verrechnung Zinsen Abfall	500.00				852.56	
3409.03	Interne Verrechnung Zinsen Sonderrechnungen					21.40	
3420.01	Kapitalbeschaffung und -verwaltung					810.75	
3499.01	Vergütungszins (NESKO)					5'180.00	
3940.01	Interne Verrechnung kalk. Zinsen					237.85	
4401.01	Verzugszinsen		65'000.00		60'000.00		57'263.60
4407.01	Zinsen auf Anlagen Finanzvermögen		12'000.00		13'000.00		7'820.00
4409.03	Ertrag aus Negativzinsen Darlehen						5'000.00
4470.01	Pacht- und Mietzinse						4'600.00
4499.01	Übriger Finanzertrag						-2'722.20
<b>963</b>	<b>Liegenschaften des Finanzvermögens</b>	<b>5'800.00</b>	<b>16'000.00</b>	<b>10'400.00</b>	<b>14'729.00</b>	<b>7'011.45</b>	<b>15'495.10</b>
	Nettoertrag	10'200.00		4'329.00		8'483.65	
<b>9630</b>	<b>Liegenschaften des Finanzvermögens</b>	<b>5'800.00</b>	<b>16'000.00</b>	<b>10'400.00</b>	<b>14'729.00</b>	<b>7'011.45</b>	<b>15'495.10</b>
3132.01	Honorare Fachexperten Allg.HH			5'000.00			
3137.04	Liegenschaftssteuern					25.90	
3180.04	Wertberichtigung gefährdete Forderungen					1'185.55	
3910.01	Interne Verrechnung von Dienstleistungen	5'800.00		5'400.00		5'800.00	
4430.01	Mietzinse Liegenschaften Finanzvermögen		1'200.00		1'200.00		1'200.00
4430.02	Mietzinse Römerareal		12'000.00		11'550.00		11'571.10
4430.03	Pachtzinse Liegenschaften Finanzvermögen		2'800.00		1'979.00		2'659.00
4439.01	Rückerstattungen Dritter						65.00
<b>969</b>	<b>Finanzvermögen</b>					<b>96.00</b>	<b>1'610.00</b>
	Nettoertrag					1'514.00	
<b>9690</b>	<b>Finanzvermögen</b>					<b>96.00</b>	<b>1'610.00</b>
3499.03	übriger Finanzaufwand					96.00	
4440.01	Wertberichtigung Wertschriften						1'610.00
<b>97</b>	<b>Rückverteilungen</b>		<b>1'400.00</b>		<b>1'200.00</b>		<b>1'529.10</b>
	Nettoertrag	1'400.00		1'200.00		1'529.10	

## 7.5 Erfolgsrechnung

		Budget 2026		Budget 2025		Rechnung 2024	
		Aufwand	Ertrag	Aufwand	Ertrag	Aufwand	Ertrag
<b>971</b>	<b>Rückverteilungen aus CO2-Abgabe</b>		<b>1'400.00</b>		<b>1'200.00</b>		<b>1'529.10</b>
	Nettoertrag	1'400.00		1'200.00		1'529.10	
<b>9710</b>	<b>Rückverteilung aus CO2-Abgabe</b>		<b>1'400.00</b>		<b>1'200.00</b>		<b>1'529.10</b>
4699.10	Rückverteilung CO2-Abgabe		1'400.00		1'200.00		1'529.10
<b>99</b>	<b>Nicht aufgeteilte Posten</b>	<b>213'000.00</b>	<b>753'685.00</b>	<b>213'000.00</b>	<b>700'302.00</b>	<b>261'086.48</b>	<b>555'729.40</b>
	Nettoertrag	540'685.00		487'302.00		294'642.92	
<b>990</b>	<b>Nicht aufgeteilte Posten</b>	<b>213'000.00</b>		<b>213'000.00</b>		<b>261'086.48</b>	
	Nettoaufwand		213'000.00		213'000.00		261'086.48
<b>9900</b>	<b>Nicht aufgeteilte Posten</b>					<b>48'104.48</b>	
3894.01	Einlagen in finanzpolitische Reserven					48'104.48	
<b>9901</b>	<b>Abschreibungen bestehendes Verwaltungsvermögen</b>	<b>213'000.00</b>		<b>213'000.00</b>		<b>212'982.00</b>	
3300.99	Planmässige Abschreibungen bestehendes Verwaltungsvermögen	213'000.00		213'000.00		212'982.00	
<b>995</b>	<b>Neutrale Aufwendungen und Erträge</b>		<b>555'750.00</b>		<b>555'750.00</b>		<b>555'729.40</b>
	Nettoertrag	555'750.00		555'750.00		555'729.40	
<b>9950</b>	<b>Neutrale Aufwendungen und Erträge</b>		<b>555'750.00</b>		<b>555'750.00</b>		<b>555'729.40</b>
4896.01	Entnahme aus Neubewertungsreserve		555'750.00		555'750.00		555'729.40
<b>999</b>	<b>Abschluss</b>		<b>197'935.00</b>		<b>144'552.00</b>		
	Nettoertrag	197'935.00		144'552.00			
<b>9990</b>	<b>Abschluss</b>		<b>197'935.00</b>		<b>144'552.00</b>		
9001.01	Aufwandüberschuss Erfolgsrechnung		197'935.00		144'552.00		

## Investitionsrechnung

		Ausgaben	Budget 2026 Einnahmen	Ausgaben	Budget 2025 Einnahmen	Ausgaben	Rechnung 2024 Einnahmen
<b>1</b>	<b>FUNKTIONALE GLIEDERUNG</b>	<b>1'360'458.00</b>	<b>1'360'458.00</b>	<b>1'125'648.00</b>	<b>1'125'648.00</b>	<b>2'242'022.50</b>	<b>2'242'022.50</b>
<b>0</b>	<b>Allgemeine Verwaltung</b>			<b>61'000.00</b>			
	Nettoausgaben				61'000.00		
<b>02</b>	<b>Allgemeine Dienste</b>			<b>61'000.00</b>			
	Nettoausgaben				61'000.00		
<b>029</b>	<b>Verwaltungsliegenschaften</b>			<b>61'000.00</b>			
<b>0290</b>	<b>Verwaltungsliegenschaften</b>			<b>61'000.00</b>			
5040.11	Ersatz Küche Verwaltung			26'000.00			
5040.11	Ersatz Lampen Verwaltung			35'000.00			
<b>2</b>	<b>Bildung</b>	<b>144'500.00</b>		<b>122'000.00</b>		<b>1'072'031.35</b>	
	Nettoausgaben		144'500.00		122'000.00		1'072'031.35
<b>21</b>	<b>Obligatorische Schule</b>	<b>144'500.00</b>		<b>122'000.00</b>		<b>1'072'031.35</b>	
	Nettoausgaben		144'500.00		122'000.00		1'072'031.35
<b>212</b>	<b>Primarstufe</b>	<b>49'500.00</b>		<b>23'000.00</b>			
<b>2120</b>	<b>Primarstufe</b>	<b>49'500.00</b>		<b>23'000.00</b>			
5060.02	Ersatz 50 iPads	27'500.00					
5060.03	Ersatz Mobiliar Schulzimmer Primarschule	22'000.00					
5200.01	Einführung CMI Schule			23'000.00			
<b>217</b>	<b>Schulliegenschaften</b>	<b>95'000.00</b>		<b>99'000.00</b>		<b>1'072'031.35</b>	
<b>2170</b>	<b>Schulliegenschaften</b>	<b>95'000.00</b>		<b>99'000.00</b>		<b>1'072'031.35</b>	
5040.09	Primarschulhaus II Vorprojekt Aufstockung					944'532.90	
5040.11	Sanierungskonzept PS I			7'000.00			
5040.13	PV Anlage PS I			80'000.00			
5040.14	Absturzsicherung auf Dächer SH					106'656.30	
5040.15	Sanierung PS I und Turnhalle (Planung)			12'000.00			
5040.16	Klimageräte für Aufstockung PS II	25'000.00					
5060.03	Projektionslösung Aula Primarschulhaus I					20'842.15	
5290.01	Sanierung PS I, Machbarkeitsstudie	70'000.00					
<b>3</b>	<b>Kultur, Sport und Freizeit, Kirche</b>					<b>31'864.95</b>	
	Nettoausgaben						31'864.95
<b>32</b>	<b>Kultur, übrige</b>					<b>31'864.95</b>	
	Nettoausgaben						31'864.95
<b>34</b>	<b>Sport und Freizeit</b>					<b>31'864.95</b>	
	Nettoausgaben						31'864.95
<b>342</b>	<b>Freizeit</b>					<b>31'864.95</b>	

## Investitionsrechnung

		Ausgaben	Budget 2026 Einnahmen	Ausgaben	Budget 2025 Einnahmen	Ausgaben	Rechnung 2024 Einnahmen
<b>3420</b>	<b>Freizeit</b>					<b>31'864.95</b>	
5090.01	Pumptrack					31'864.95	
<b>6</b>	<b>Verkehr und Nachrichtenübermittlung</b>	<b>255'000.00</b>		<b>399'000.00</b>		<b>524'351.60</b>	
	Nettoaussgaben		255'000.00		399'000.00		524'351.60
<b>61</b>	<b>Strassenverkehr</b>	<b>255'000.00</b>		<b>399'000.00</b>		<b>524'351.60</b>	
	Nettoaussgaben		255'000.00		399'000.00		524'351.60
<b>615</b>	<b>Gemeindestrassen</b>	<b>255'000.00</b>		<b>399'000.00</b>		<b>524'351.60</b>	
<b>6150</b>	<b>Gemeindestrassen</b>	<b>255'000.00</b>		<b>394'000.00</b>		<b>524'351.60</b>	
5010.20	Sanierung Nordstrasse					494'914.70	
5010.27	Strassenbeleuchtung Standsicherheitsprüfung Lichtmasten					22'875.05	
5010.28	Neubau Fussweg Scheurenmoos					1'247.15	
5290.03	Mobilitätskonzept VCS			4'000.00		5'314.70	
5010.30	Sanierung Strassensank Teilstück Lindenstrasse Ost	120'000.00		120'000.00			
5040.02	Heizungersatz Werkhof	120'000.00					
5040.02	PV Anlage Werkhof	15'000.00		270'000.00			
<b>6155</b>	<b>Parkplätze</b>			<b>5'000.00</b>			
5010.01	Parkplatzsituation Primarschule (San. Primarschule)			5'000.00			
<b>7</b>	<b>Umweltschutz und Raumordnung</b>	<b>960'958.00</b>		<b>543'648.00</b>	<b>96'670.00</b>	<b>602'524.60</b>	<b>11'250.00</b>
	Nettoaussgaben		960'958.00		446'978.00		591'274.60
<b>72</b>	<b>Abwasserentsorgung</b>	<b>417'628.00</b>		<b>372'648.00</b>		<b>538'191.30</b>	
	Nettoaussgaben		417'628.00		372'648.00		538'191.30
<b>720</b>	<b>Abwasserentsorgung</b>	<b>417'628.00</b>		<b>372'648.00</b>		<b>538'191.30</b>	
<b>7201</b>	<b>Abwasserentsorgung (Gemeindebetrieb)</b>	<b>417'628.00</b>		<b>372'648.00</b>		<b>538'191.30</b>	
5032.14	Einführung Trennsystem Zihlmatt-/Hubelweg (Projektierung)	50'000.00		50'000.00			
5032.15	Einführung Trennsystem Zihlmatt-/Hubelweg (Ausführung)	50'000.00					
5032.16	Ersatz Kontrollschacht Nordstrasse (infolge Sanierung)					19'403.65	
5032.17	Regenabwasserleitung Brüggstrasse (Parz. Nr. 1039)					80'731.05	
5620.23	Investitionsbeitrag ARO - Abwasserreinigungsanlagen (33 Jahre)	317'628.00		322'648.00		438'056.60	
<b>74</b>	<b>Verbauungen</b>	<b>615'000.00</b>		<b>36'000.00</b>		<b>23'488.05</b>	
	Nettoaussgaben		615'000.00		36'000.00		23'488.05
<b>741</b>	<b>Gewässerverbauungen</b>	<b>615'000.00</b>		<b>36'000.00</b>		<b>23'488.05</b>	
<b>7410</b>	<b>Gewässerverbauungen</b>	<b>615'000.00</b>		<b>36'000.00</b>		<b>23'488.05</b>	
5020.01	Bachtelengraben: Wasserbauplan	5'000.00		6'000.00		16'584.35	
5020.02	Renaturierung Bachtelengraben	600'000.00		20'000.00			
5290.06	Wasserbauplan Orpundbach	10'000.00		10'000.00		6'903.70	
<b>75</b>	<b>Arten- und Landschaftsschutz</b>			<b>18'000.00</b>		<b>2'003.65</b>	
	Nettoaussgaben				18'000.00		2'003.65

## Investitionsrechnung

		Ausgaben	Budget 2026 Einnahmen	Ausgaben	Budget 2025 Einnahmen	Ausgaben	Rechnung 2024 Einnahmen
<b>750</b>	<b>Arten- und Landschaftsschutz</b>			<b>18'000.00</b>		<b>2'003.65</b>	
<b>7500</b>	<b>Arten- und Landschaftsschutz</b>			<b>18'000.00</b>		<b>2'003.65</b>	
5090.01	Aufwertung Naturschutzgebiet			18'000.00		2'003.65	
<b>77</b>	<b>Übriger Umweltschutz</b>			<b>47'000.00</b>		<b>12'063.05</b>	<b>11'250.00</b>
	Nettoausgaben				47'000.00		813.05
<b>771</b>	<b>Friedhof und Bestattung</b>			<b>47'000.00</b>			
<b>7716</b>	<b>Regionale Friedhoforganisation</b>			<b>47'000.00</b>			
5620.01	Investitionsbeitrag Teilumgestaltung Friedhof			47'000.00			
<b>779</b>	<b>Umweltschutz</b>					<b>12'063.05</b>	<b>11'250.00</b>
<b>7790</b>	<b>Umweltschutz</b>					<b>12'063.05</b>	<b>11'250.00</b>
5030.02	Bohrungen Altlastendeponie Orpundinsel					12'063.05	
6300.01	Subventionen Bund (Bohrungen Altlastendeponie Römerareal) 7790.5030.03						11'250.00
<b>79</b>	<b>Raumordnung</b>	<b>-71'670.00</b>		<b>70'000.00</b>	<b>96'670.00</b>	<b>26'778.55</b>	
	Nettoausgaben						26'778.55
	Nettoeinnahmen	71'670.00		26'670.00			
<b>790</b>	<b>Raumordnung</b>	<b>-71'670.00</b>		<b>70'000.00</b>	<b>96'670.00</b>	<b>26'778.55</b>	
<b>7900</b>	<b>Raumordnung allgemein</b>	<b>-71'670.00</b>		<b>70'000.00</b>	<b>96'670.00</b>	<b>26'778.55</b>	
5290.05	Einführung neue Messweisen Baureglement	10'000.00		15'000.00			
5290.07	Erarbeitung UeO Untere Zelg	10'000.00		30'000.00		4'751.55	
5290.08	Gesamtmelioration Vorprojekt	5'000.00		25'000.00		22'027.00	
6300.01	Subventionen Bund (Gesamtmelioration)	-18'690.00			18'690.00		
6310.01	Subventionen Kanton (Gesamtmelioration)	-14'980.00			14'980.00		
6370.01	Investitionsbeiträge aus MWA (z.G.7900.5290.05)	-63'000.00			63'000.00		
<b>9</b>	<b>Finanzen und Steuern</b>		<b>1'360'458.00</b>		<b>1'028'978.00</b>	<b>11'250.00</b>	<b>2'230'772.50</b>
	Nettoeinnahmen	1'360'458.00		1'028'978.00		2'219'522.50	
<b>99</b>	<b>Nicht aufgeteilte Posten</b>		<b>1'360'458.00</b>		<b>1'028'978.00</b>	<b>11'250.00</b>	<b>2'230'772.50</b>
	Nettoeinnahmen	1'360'458.00		1'028'978.00		2'219'522.50	
<b>999</b>	<b>Abschluss</b>		<b>1'360'458.00</b>		<b>1'028'978.00</b>	<b>11'250.00</b>	<b>2'230'772.50</b>
<b>9990</b>	<b>Abschluss</b>		<b>1'360'458.00</b>		<b>1'028'978.00</b>	<b>11'250.00</b>	<b>2'230'772.50</b>
5900.01	Passivierte Einnahmen					11'250.00	
6900.01	Aktiviert Ausgaben		1'360'458.00		1'028'978.00		2'230'772.50